

**Zarządzenie Nr 56/2019/2020**  
**Rektora Akademii Wychowania Fizycznego**  
**Józefa Piłsudskiego w Warszawie**  
**z dnia 16 czerwca 2020 r.**

w sprawie: **wprowadzenia procedury postępowania pracowników Akademii Wychowania Fizycznego Józefa Piłsudskiego w Warszawie w sytuacji zagrożenia wynikającego z podejrzenia podłożenia lub podłożenia urządzenia wybuchowego**

**§ 1**

Na podstawie art. 23 ust. 2 pkt 2 w związku z art. 50 ust. 1 Ustawy z dnia 20 lipca 2018 r. Prawo o szkolnictwie wyższym i nauce (Dz. U. z 2018 r., poz. 1668 z późn. zm.), w związku z art. 9 ust. 1 ustawy z dnia z dnia 22 sierpnia 1997 r. o ochronie osób i mienia, art. 19 ustawy z dnia 26 kwietnia 2007 r. o zarządzaniu kryzysowym oraz § 33 ust. 3 Statutu Akademii Wychowania Fizycznego Józefa Piłsudskiego w Warszawie, w celu zapewnienia porządku i bezpieczeństwa na terenie AWF Warszawa, wprowadzam *Instrukcję alarmową - zasady postępowania w przypadku uzyskania informacji o podłożeniu urządzenia wybuchowego w Akademii Wychowania Fizycznego Józefa Piłsudskiego w Warszawie*, w brzmieniu określonym w załączniku do niniejszego zarządzenia.

**§ 2**

Traci moc zarządzenie nr 60/2013/2014 Rektora Akademii Wychowania Fizycznego Józefa Piłsudskiego z dnia 10 lipca 2014 r. w sprawie wprowadzenia procedury postępowania pracowników Akademii Wychowania Fizycznego Józefa Piłsudskiego w Warszawie w sytuacji zagrożenia wynikającego z podejrzenia podłożenia lub podłożenia ładunku wybuchowego.

**§ 3**

Niniejsze zarządzenie wchodzi w życie z dniem podpisania, określonym w nagłówku.

Rektor

Prof. dr hab. Andrzej Mastalerz

Załącznik:

Instrukcja alarmowa - zasady postępowania w przypadku uzyskania informacji o podłożeniu urządzenia wybuchowego w Akademii Wychowania Fizycznego Józefa Piłsudskiego w Warszawie.



**AKADEMIA WYCHOWANIA FIZYCZNEGO JÓZEFA PIŁSUDSKIEGO  
W WARSZAWIE**

**INSTRUKCJA ALARMOWA**

**ZASADY POSTĘPOWANIA  
W PRZYPADKU UZYSKANIA INFORMACJI  
O PODŁOŻENIU URZĄDZENIA  
WYBUCHOWEGO**

**WARSZAWA  
2020**



# AKADEMIA WYCHOWANIA FIZYCZNEGO JÓZEFA PIŁSUDSKIEGO W WARSZAWIE

## Spis treści

I. Wprowadzenie

II. Alarmowanie

III. Czynności podejmowane przez Rektora (Prorektora ds. Filii AWF - w przypadku zdarzenia na terenie Filii AWF), po uzyskaniu informacji o podłożeniu urządzenia wybuchowego lub w przypadku jego zlokalizowania

IV. Akcja rozpoznawczo - neutralizacyjna zlokalizowanych urządzeń wybuchowych

V. Postanowienia końcowe

Załączniki:

- Załącznik nr 1 - Instrukcja Alarmowa (*schemat*)
- Załącznik nr 2 - Instrukcja Skrócona
- Załącznik nr 3 - Wskazówki podczas prowadzenia rozmowy telefonicznej
- Załącznik nr 4 - Algorytm postępowania po otrzymaniu informacji za pomocą poczty elektronicznej
- Załącznik nr 5 - Algorytm postępowania po otrzymaniu przesyłki mogącej zawierać urządzenie wybuchowe
- Załącznik nr 6 - Wykaz ważniejszych telefonów i faksów
- Załącznik nr 7 - Jak się zachować w razie zagrożenia atakiem terrorystycznym
- Załącznik nr 8 - Słownik
- Załącznik nr 9 - Potwierdzenie zapoznania się z „instrukcją alarmową



# AKADEMIA WYCHOWANIA FIZYCZNEGO JÓZEFA PIŁSUDSKIEGO W WARSZAWIE

## I. Wprowadzenie

### 1. Sposoby uzyskania informacji o zamiarze podłożenia ładunku wybuchowego lub w przypadku jego zlokalizowania

#### 1) w sposób bezpośredni:

- przekazując informację telefonicznie,
- przekazując informację drogą elektroniczną na adres e-mail Akademii,
- przekazując drogą pocztową lub przez podrzucenie w widocznym miejscu - listu, kartki pocztowej,
- podrzucenie ulotki, kartki papieru, na przykład w toalecie, na korytarzu lub innym widocznym i ogólnie dostępnym miejscu ,
- wykonanie krótkiego napisu: farbą, kredką do ust na szybie, lustrze w toalecie, ścianie windy, itp.,
- w trakcie rozmowy z pracownikiem, portierem, wypowiedzenie groźby słownej np.: „*Dziś podłożę wam bombę*” itp.,
- może to być także osoba, która przebywając w pomieszczeniach, biurach lub na terenie Akademii oznajmia, iż ma na sobie, w teczce lub w ręku ładunek wybuchowy i jeśli nie zostaną spełnione jej postulaty to zdetonuje ładunek.

#### 2) w sposób pośredni:

- pozostawiona na korytarzu, w sali wykładowej, toalecie itp. teczka, pakunek - wzbudzająca podejrzenie, że może zawierać ładunek wybuchowy (na przykład słychać tykanie mechanizmu zegarowego, wystające dziwnie połączone druty itp.),
- sygnalizowane przez służby ochrony Akademii, dziwne, nietypowe zachowanie się osoby postronnej na terenie budynku lub w jego pobliżu, która w rękach trzyma przedmiot kojarzący się z czymś mało znanym, nietypowym pakunkiem,
- zaparkowany samochód, który wzbudza podejrzenie, iż może mieć założony ładunek wybuchowy,
- znalezienie, zauważenie w miejscu, w którym nigdy nie było i nie powinno być jakiegoś przedmiotu o dziwnej konstrukcji, częściowo ukrytego, zakopanego.



# AKADEMIA WYCHOWANIA FIZYCZNEGO JÓZEFA PIŁSUDSKIEGO W WARSZAWIE

## II. Alarmowanie

1. Osobie przyjmującej zgłoszenie o podłożeniu urządzenia wybuchowego nie wolno lekceważyć żadnej informacji na ten temat i przyjmując zgłoszenie o podłożeniu urządzenia wybuchowego albo zauważyła w obiekcie przedmiot niewiadomego pochodzenia, mogący zawierać materiał wybuchowy powinna powiadomić o tym:
  - a. dowódcę zmiany służby ochronnej Akademii w Warszawie-a), tel.: 22 834 40 03 wew. 358 lub 666, a ten powiadamia;
  - b. Rektora – 22 865 1080, tel. 22 834 04 31 wew. 250, tel. kom. 602 374 835;
  - c. Kanclerza (Warszawa), tel.: - 22 834 04 31 253;
  - d. Policję – 997, Komendę Rejonową Policji Warszawa V (Dyżurny) – 47 72 371 55 (56).

Analogicznie w Filii AWF w Białej Podlaskiej:

- a. dowódcę zmiany służby ochronnej Filii AWF, tel. kom. 604 158 637 lub 509 087 904, a ten powiadamia;
  - b. Prorektora ds. Filii AWF – 601 215 626;
  - c. Zastępcę Kanclerza, tel.: - 83 342 87 01;
  - d. Policję – 997, Komendę Miejską Policji w Białej Podlaskiej, 83 344 83 00, Dyżurny KMP 478 141 300
2. Zawiadamiając Policję należy podać:
    - a. swoje imię i nazwisko,
    - b. numer telefonu, z którego podawana jest informacja o zdarzeniu,
    - c. treść rozmowy ze zgłaszającym podłożenie urządzenia wybuchowego, którą należy prowadzić wg wskazówek załączonych do instrukcji - **załącznik nr 2**,
    - d. treść przesłanej wiadomości o podłożeniu urządzenia wybuchowego (list przesłany drogą elektroniczną należy zabezpieczyć wg wskazówek załączonych do instrukcji - **załącznik nr 3**,
    - e. miejsce i opis zlokalizowanego przedmiotu, który może zawierać materiał wybuchowy,

Po podaniu informacji należy uzyskać od Policji potwierdzenie przyjęcia powyższego zawiadomienia.

3. W przypadku zaistnienia zagrożenia bezpieczeństwa ludzi lub mienia, Rektor (Prorektora ds. Filii AWF (lub wskazana przez Niego osoba) niezwłocznie przekazuje ją do wiadomości:
  - a. Delegatury Biura Bezpieczeństwa i Zarządzania Kryzysowego dzielnicy Bielany, tel. - 22 325 44 43 ,
  - b. Referat Zarządzania Kryzysowego Urzędu Miasta Biała Podlaska tel. 83 341 69 80, fax. 83 343 23 56
  - c. Zespół Zarządzania Kryzysowego Ministerstwa Nauki i Szkolnictwa Wyższego tel. centr.- 22-52-92-725, fax. - 22 5017865.



## AKADEMIA WYCHOWANIA FIZYCZNEGO JÓZEFA PIŁSUDSKIEGO W WARSZAWIE

### III. Czynności podejmowane przez Rektora (Prorektora ds. Filii AWF), po uzyskaniu informacji o podłożeniu urządzenia wybuchowego lub w przypadku jego zlokalizowania

Do czasu przybycia Policji czynnościami zarządza Rektor (Prorektor ds. Filii AWF), a w czasie jego nieobecności osoba przez niego upoważniona.

1. Zarządzający czynnościami, w sytuacji, gdy urządzenie wybuchowe nie zostało jeszcze zlokalizowane, poleca aby użytkownicy pomieszczeń dokonali sprawdzenia, czy znajdują się w nich:
  - a. przedmioty, których wcześniej nie było i nie wnieśli ich użytkownicy pomieszczeń (a mogły być wniesione i pozostawione przez inne osoby, np. interesantów);
  - b. ślady przemieszczenia elementów wyposażenia pomieszczeń;
  - c. zmiany w wyglądzie zewnętrznym przedmiotów znajdujących się w pomieszczeniu oraz emitowane z nich sygnały (np. dźwięki mechanizmów zegarowych, świecące elementy elektroniczne itp.).
2. Pomieszczenia ogólnodostępne, takie jak: korytarze, klatki schodowe, hole, toalety, piwnice, strychy itp. oraz najbliższe otoczenie zewnętrzne obiektu powinny być sprawdzone przez pracowników firmy ochroniarskiej.
3. W przypadku stwierdzenia przez użytkowników pomieszczeń obecności przedmiotów, których wcześniej nie było lub zmiany w wyglądzie i usytuowaniu przedmiotów stale znajdujących się w tych pomieszczeniach, można przypuszczać, iż mogą to być urządzenia wybuchowe. W takiej sytuacji - nie wolno dotykać zlokalizowanych przedmiotów, a o ich umiejscowieniu należy natychmiast powiadomić Rektora AWF (Prorektora ds. Filii AWF).
4. Rektor AWF (Prorektora ds. Filii AWF) może wydać decyzję o ewakuacji osób z zagrożonego obiektu przed przybyciem Policji.
5. W przypadku ogłoszenia ewakuacji Rektor AWF (Prorektor ds. Filii AWF) poleca użytkownikom pomieszczeń zabrać ze sobą rzeczy osobiste, z którymi przybyli do obiektu i mieć je stale przy sobie np.: torebki, nesesery, plecaki oraz nakrycia wierzchnie.
6. Ogłaszając ewakuację należy zachować spokój i opanowanie, aby nie dopuścić do przejawów paniki.



# AKADEMIA WYCHOWANIA FIZYCZNEGO JÓZEFA PIŁSUDSKIEGO W WARSZAWIE

## IV. Akcja rozpoznawczo-neutralizacyjna zlokalizowanych urządzeń wybuchowych

1. Rektor (Prorektor ds. Filii AWF) jest zobowiązany do zapewnienia bezzwłocznego wjazdu lub wejścia na teren obiektu funkcjonariuszy policji.
2. Po przybyciu do obiektu policji Rektor (Prorektor ds. Filii AWF) powinien przekazać wszelkie informacje dotyczące zdarzenia oraz wskazać miejsca zlokalizowanych przedmiotów obcego pochodzenia i punkty newralgiczne w obiekcie.
3. Funkcjonariusz policji przejmuje zarządzanie czynnościami, a Rektor AWF (Prorektor ds. Filii AWF) powinien udzielić mu wszechstronnej pomocy.
4. Na wniosek kierującego akcją dowódcy grupy policyjnej Rektor AWF (Prorektor ds. Filii AWF) lub osoba działająca w jego imieniu podejmuje decyzję o ewakuacji użytkowników i innych osób z zagrożonych obiektów - o ile wcześniej to nie nastąpiło.
5. Identyfikacją i rozpoznawaniem zlokalizowanych przedmiotów, rzeczy, urządzeń obcych oraz neutralizowaniem ewentualnie podłożonych ładunków wybuchowych zajmują się uprawnione komórki organizacyjne Policji, przy wykorzystaniu specjalistycznych środków technicznych.
6. Po zakończeniu czynności funkcjonariusz policji przekazuje protokolarnie obiekt Rektorowi AWF (Prorektorowi ds. Filii AWF).

## V. Postanowienia końcowe

1. Firma Ochroniarska AWF (Filii AWF) powinna podejmować wszelkie czynności zmierzające do fizycznej i technicznej ochrony obiektu, uniemożliwiające podkładanie w nim urządzeń wybuchowych.
2. Rektor AWF (Prorektor ds. Filii AWF) powinien na bieżąco organizować szkolenie personelu w zakresie stosowania niniejszej instrukcji oraz prowadzenia ewakuacji, a także posiadać aktualny plan obiektu zawierający informację o rozmieszczeniu punktów newralgicznych, takich jak: węzły gazowe, energetyczne i wodne, które udostępnia na żądanie funkcjonariusza policji zarządzającego czynnościami.
3. Należy zapewnić bieżące monitorowanie wiadomości przekazywanych na adresy poczty elektronicznej Uczelni, podawane do publicznej wiadomości jako adresy kontaktowe, pod kątem ewentualnego wpływu informacji o zagrożeniach dla obiektu.
4. Z treścią niniejszych „zasad postępowania” należy zapoznać wszystkie osoby wykonujące na stałe obowiązki służbowe w Uczelni.
5. Do powszechnego stosowania zalecana jest Instrukcja skrócona - **załącznik nr 2**.
6. Niniejsza Instrukcja została opracowana w oparciu o „Instrukcję Alarmową” opracowaną przez Zespół Zadaniowy powołany przy Międzyresortowym Zespole ds. Zagrożeń Terrorystycznych, stanowiącą załącznik do „Narodowego programu antyterrorystycznego”.

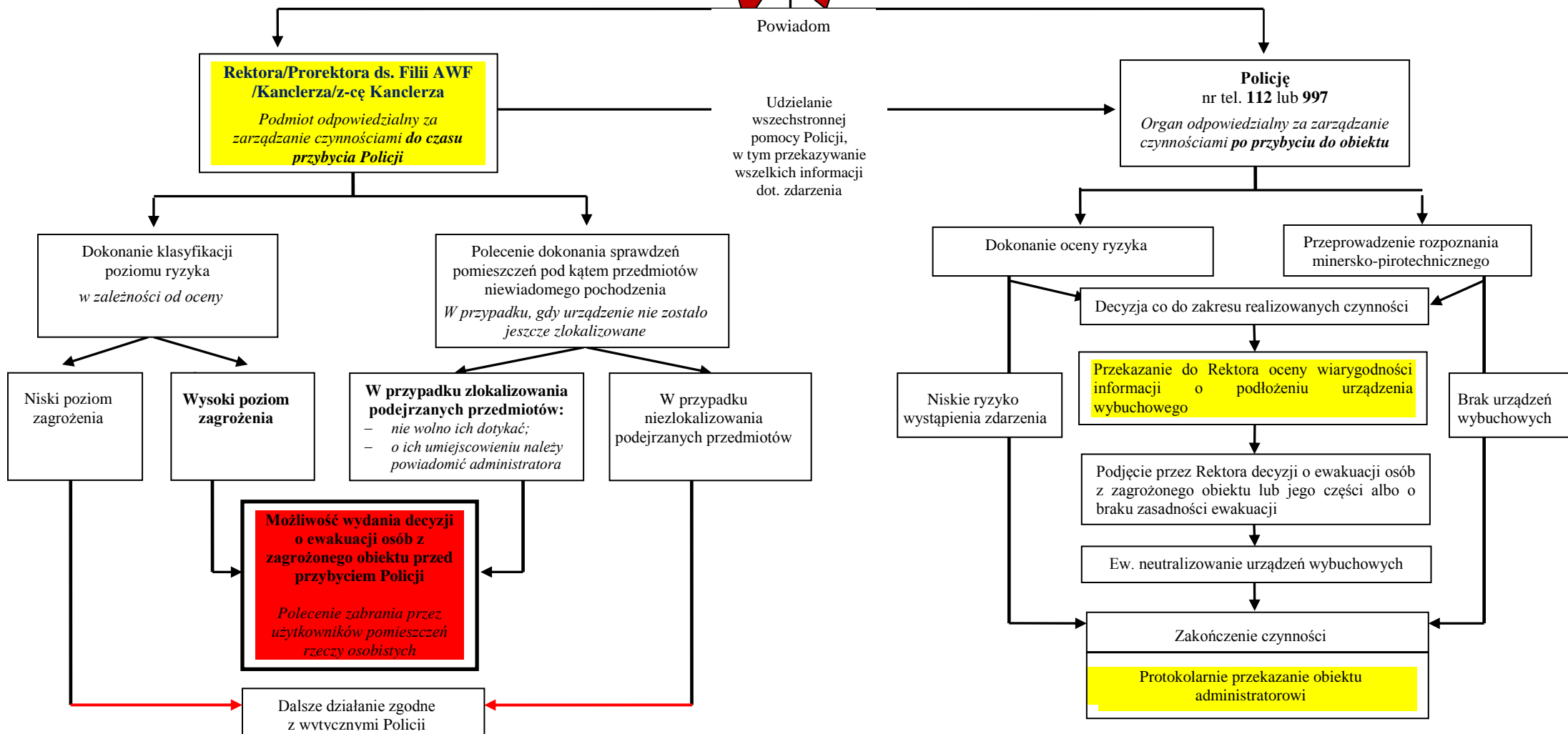






# AKADEMIA WYCHOWANIA FIZYCZNEGO JÓZEFA PIŁSUDSKIEGO W WARSZAWIE

**W przypadku otrzymania informacji  
o podłożeniu lub zlokalizowania  
urządzenia wybuchowego**







# AKADEMIA WYCHOWANIA FIZYCZNEGO JÓZEFA PIŁSUDSKIEGO W WARSZAWIE

Załącznik nr 2

## INSTRUKCJA SKRÓCONA

### ZASADY POSTĘPOWANIA DLA OSÓB, KTÓRE JAKO PIERWSZE UZYSKAŁY INFORMACJĘ O PODŁOŻENIU LUB ZLOKALIZOWANIU URZĄDZENIA WYBUCHOWEGO NA TERENIE AWF/ FILII AWF

#### I. INFORMACJA O PODŁOŻENIU URZĄDZENIA WYBUCHOWEGO PRZEKAZANA TELEFONICZNIE

1. Zachowaj spokój i nie rozłączaj się.
2. Jeżeli to możliwe, zasygnalizuj innym osobom, aby przysłuchiwali się rozmowie.
3. Poproś o powiadomienie o tej sytuacji Rektora AWF (Prorektora ds. Filii AWF), Policji.
4. Jeżeli aparat telefoniczny identyfikuje numer dzwoniącego, zanotuj ten numer albo symbole, które się pojawiły na wyświetlaczu.
5. Zapisz dokładnie słowa informacji przekazanej przez dzwoniącego.
6. Utrzymuj dzwoniącego jak najdłużej na linii; użyj *Formularza rozmowy ze zgłaszającym podłożenie urządzenia wybuchowego*, który pomoże Ci zebrać jak największą liczbę informacji.
7. Jeżeli to możliwe, nagraj rozmowę.
8. Bądź dostępny i gotowy do przekazania szczegółowych informacji dotyczących rozmowy służbom przybyłym na miejsce.

#### II. INFORMACJA O PODŁOŻENIU URZĄDZENIA WYBUCHOWEGO PRZEKAZANA OSOBIŚCIE

1. Jeśli osoba przekazująca informację odejdzie zanotuj, w którym kierunku się udała.
2. Powiadom Rektora AWF (Prorektora ds. Filii AWF) i Policję;
3. Zapisz przekazaną informację dokładnie w ten sam sposób, w jaki została wyartykułowana.
4. Zanotuj rysopis osoby, która przekazała informację.
  - imię, nazwisko, pseudonim — jeśli są znane,
  - płeć,
  - wiek,
  - sylwetka (waga/wzrost),
  - włosy i kolor oczu,
  - rasa
  - typ/kolor ubrania,
  - głos (głośny, głęboki, z akcentem, itp.),
  - znaki szczególne.



# AKADEMIA WYCHOWANIA FIZYCZNEGO JÓZEFA PIŁSUDSKIEGO W WARSZAWIE

## **III. INFORMACJA O PODŁOŻENIU URZĄDZENIA WYBUCHOWEGO PRZEKAZANA LISTOWNIE**

1. Jeżeli to możliwe ogranicz dostęp do dokumentu innym osobom.
2. Zawiadom Rektora AWF (Prorektora ds. Filii AWF) i Policję.
3. Zapamiętaj, kto widział, dotykał dokument.
4. Jeżeli to możliwe sfotografuj treść dokumentu.

## **IV. INFORMACJA O PODŁOŻENIU URZĄDZENIA WYBUCHOWEGO PRZEKAZANA POCZTĄ ELEKTRONICZNĄ**

1. Zostaw wiadomość otwartą na komputerze.
2. Zawiadom Rektora AWF (Prorektora ds. Filii AWF), Administratora Systemu Teleinformatycznego, Policję.
3. Utrwal informację, np. wydrukuj, sfotografuj albo skopiuj wiadomość i jej temat.
4. Zanotuj datę i czas odebrania wiadomości.



# AKADEMIA WYCHOWANIA FIZYCZNEGO JÓZEFA PIŁSUDSKIEGO W WARSZAWIE

Załącznik nr 3

## **WSKAZÓWKI PODCZAS PROWADZENIA ROZMOWY TELEFONICZNEJ**

### **Ogólne uwagi p prowadzenia rozmowy z osobą zgłaszającą o podłożeniu ładunku wybuchowego**

1. Osoba odbierająca informację (rozmówca) powinien starać się podtrzymać rozmowę telefoniczną ze zgłaszającym o podłożeniu ładunku wybuchowego, przedłużając czas jej trwania, Rozmówca powinien dążyć do uzyskania możliwie jak największej ilości informacji o zgłaszającym i posiadanej przez niego wiedzy o terenie lub obiektach zamachu oraz podłożonym ładunku wybuchowym.
2. Rozmówca sporządza notatkę (**wzór poniżej**) z przebiegu rozmowy ze zgłaszającym o podłożeniu ładunku wybuchowego, którą przekazuje Rektorowi (Prorektorowi ds. Filii AWF).
3. Nie należy rozpowszechniać samowolnie informacji o otrzymanym zgłoszeniu o podłożeniu ładunku wybuchowego, może to spowodować panikę wśród pracowników i studentów, co utrudni działania policji oraz ewentualną ewakuację.

**ZACHOWAJ TE WSKAZÓWKI W POBLIŻU TELEFONU (W MIARĘ  
MOŻLIWOŚCI NAGRAJ ROZMOWĘ**



# AKADEMIA WYCHOWANIA FIZYCZNEGO JÓZEFA PIŁSUDSKIEGO W WARSZAWIE

## NOTATKA Z PRZEBIEGU ROZMOWY

### Pytania

1. Gdzie podłożono ładunek wybuchowy?	8. Jakiego typu jest ta bomba?
2. Jak on wygląda?	9. Co spowoduje eksplozję?
3. Kiedy nastąpi wybuch?	10. Czy podłożyłeś bombę?
4. Jakie warunki muszą być spełnione, by nie doszło do wybuchu?	11. Dlaczego?
5. Kiedy bomba eksploduje ?	12. Gdzie mieszkasz?
6. Gdzie jest teraz bomba?	13. Jak się nazywasz?
7. Jak wygląda bomba?	

### Dokładne słowa wypowiedzi

.....

### Płeć

dzwoniącego.....wiek.....

Numer telefonu dzwoniącego .....

Data.....

Godzina.....

Czas trwania rozmowy.....

### Głos dzwoniącego

- spokojny - nosowy - podekscytowany - sepleni - powolny - chrapliwy - szybki - głęboki – cichy- przerywany - głośny - przetyka ślinę - śmiech - głęboko oddychał - płacz - załamujący się - normalny - podszywa się - szczególnie - akcent - niewyraźny - brzmi znajomo - wystraszony - inne

jeżeli głos brzmi znajomo, kogo przypomina.....

### Odgłos w tle:

uliczne - maszyny fabryczne - sztucze - zwierzęta - głosy - dobre połączenie - megafon - zakłócenia na linii - muzyka - połączenie lokalne - odgłosy domowe – połączenie zamiejscowe- silniki - budka telefoniczna - odgłosy biurowe - inne

### Język wypowiedzi:

- wykształcony - niezrozumiały - wulgarny - nagrany - nieracjonalny - ostrzeżenie było odczytane - obcy

Uwagi.....zgłoszono.....do

.....

Data.....

Nazwisko.....

Stanowisko.....

Numer telefonu pod który zgłoszono.....

**WYPEŁNIONY FORMULARZ NALEŻY PRZEKAZAĆ NIEZWŁOCZNIE  
PRZYBYŁYM NA MIEJSCE FUNKCJONARIUSZOM POLICJI**



# AKADEMIA WYCHOWANIA FIZYCZNEGO JÓZEFA PIŁSUDSKIEGO W WARSZAWIE

Załącznik nr 4

## **ALGORYTM POSTĘPOWANIA W PRZYPADKU PRZEKAZANIA INFORMACJI O PODŁOŻENIU URZĄDZENIA WYBUCHOWEGO ZA POMOCĄ POCZTY ELEKTRONICZNEJ**

- 1. TRZYMAJ TĘ KARTKĘ PRZY KOMPUTERZE.**
- 2. SYSTEMATYCZNIE ODBIERAJ POCZTĘ ELEKTRONICZNĄ W SZCZEGÓLNOŚCI GDY JEJ ADRES PODANY JEST DO WIADOMOŚCI PUBLICZNEJ.**
- 3. NIEZŁOČZNIE POWIADOM ADMINISTRATORA SYSTEMU TELEINFORMATYCZNEGO**

**W przypadku przekazania informacji pocztą elektroniczną należy dążyć do uzyskania i zabezpieczenia następujących danych;**

1. wyeksportowanej pierwotnej wiadomości e-mail (u bezpośredniego adresata, a nieprzesyłanej dalej), którą można wyedytować w programie - kliencie poczty elektronicznej w postaci pojedynczego pliku.
2. w przypadku braku możliwości wyeksportowania całej wiadomości do osobnego pliku, należy zabezpieczyć wyłącznie u jej adresata, oprócz treści samej wiadomości, „nagłówek rozszerzony wiadomości” (właściwości wiadomości, źródło wiadomości), czyli fragment wiadomości zawierający informacje dot. „drogi” przebytej przez e-mail, złożonej z adresów IP serwerów pocztowych wraz z dokładnymi datami, czasami, ze szczególnym uwzględnieniem stref czasowych.
3. w przypadku wykorzystania do powiadomienia komunikatorów należy dążyć do ustalenia zakresu czasowego połączenia (wskazanie czasu trwania połączenia, konkretnej daty związanej ze zdarzeniem, konieczne w celu weryfikacji użytkownika i przypisywania nieużywanego konta nowym użytkownikom, jak ma to miejsce np. w Gadu-Gadu, czas logowania i wylogowywania), numeru użytkownika komunikatora, nazwy profilowej użytkownika — nick.



# AKADEMIA WYCHOWANIA FIZYCZNEGO JÓZEFA PIŁSUDSKIEGO W WARSZAWIE

Załącznik nr 5

## **POSTĘPOWANIE W PRZYPADKU UJAWNIEŃ LUB OTRZYMANIA PRZESYŁKI, MOGĄCEJ ZAWIERAĆ URZĄDZENIE WYBUCHOWE**

W przypadku ujawnienia/otrzymania podejrzanej przesyłki:

- 1. NIE PRZEMIESZCZAJ JEJ (TRZYMANĄ DELIKATNIE ODŁÓŻ),**
- 2. NIE ŚCISKAJ ANI NIE DEFORMUJ,**
- 3. OPUŚĆ POMIESZCZENIE,**
- 4. NATYCHMIAST POWIADOM PRZEŁOŻONYCH I POLICJĘ.**

O wszystkich spostrzeżeniach, co do ujawnionej przesyłki należy niezwłocznie poinformować interweniującego минера - pirotechnika lub przybyłego na miejsce funkcjonariusza policji.





# AKADEMIA WYCHOWANIA FIZYCZNEGO JÓZEFA PIŁSUDSKIEGO W WARSZAWIE

Załącznik nr 6

## Wykaz ważniejszych telefonów i faksów

1	Telefon alarmowy /w sieci telefonii komórkowej/	112	
2.	Rektor AWF - Warszawa		22 865 1080, 22 834 04 31 wew. 250, tel kom. 602 374 835
3.	Prorektor Filii AWF - Biała Podlaska		83 3428803 tel. kom.601 215 626
4	Kanclerz AWF - Warszawa		22 834 05 14 lub 22 834 04 31 wew. 253
5.	Zastępca Kanclerza AWF - Biała Podlaska		83 342 87 01,
6.	Służba Ochrony AWF - Warszawa		22 834 40 03 wew. 358 lub 666
7.	Służba Ochrony Filii AWF - Biała Podlaska		83 3428788
8.	Stały Dyżur MNiSW		22 50-17-198, Fax-22 52 92 790, sd@mnisw.gov.pl
9.	Zespół Zarządzania Kryzysowego MNiSW		22-52-92-725
10.	Służba Dyżurna Centrum Zarządzania Kryzysowego	22 196 56	22 443 01 12
11.	Biuro Bezpieczeństwa i Zarządzania Kryzysowego Dzielnicy Bielany (w tym kontakt do Stałego Dyżuru)		22 325 44 43 lub 22-663- 08-03
12.	Pogotowia:		
13.	Pogotowie Ratunkowe	999	22-525-12-99
14.	Ciepłownicze	993	
15.	Energetyczne	991	22-821-54-11
16.	Gazowe	992	22-628-45-97(87)
17.	Wodociągowe	994	22-841-04-75
18.	Komunikacyjne		92-85
19.	Policja:	997	
19.1	Komenda Rejonowa Policji V		47 72 371 55 (56)
19.2	Komenda Stołeczna Policji		47 72 366 26, 47 72 365 55
19.3.	Komenda Miejska Policji (Biała Podlaska)		83 344 83 00, 478 141 300 fax, 478 171 271
19.4	Wydział do walki z Terroryzmem Kryminalnym i Zabójstw Komendy Stołecznej Policji		47 72 365 59 lub 47 72 279 11 22-603-65-59, 22-603-79-11
20.	Służba Dyżurna Miasta	990	96-56, 22-827-77-03
21.	Dyżury szpitali		94-70
22.	Lekarz Dyżurny Ośrodka Ostrych Zatruc		22-619-08-97, 22-619 -66-54
23.	Straż Pożarna	998	22-844-00-71
24.	Straż Miejska	986	22-840-00-16



# AKADEMIA WYCHOWANIA FIZYCZNEGO JÓZEFA PIŁSUDSKIEGO W WARSZAWIE

Załącznik nr 7

## **JAK SIĘ ZACHOWAĆ W RAZIE ZAGROŻENIA ATAKIEM TERRORYSTYCZNYM**

### **Postępowanie przed atakiem terrorystycznym**

1. Należy być czujnym i świadomym tego, co dzieje się w najbliższym otoczeniu, bo ataki terrorystyczne są nagłe niespodziewane.
2. Należy podejmować środki ostrożności w czasie wykonywania jakichkolwiek czynności, zwracając uwagę na podejrzane i niezwykle zachowanie się osób znajdujących się w naszym otoczeniu, czy też na przedmioty pozostawione bez nadzoru.
3. Nie przyjmować od nieznajomych bagaży, jeżeli jednak znajdzie taka konieczność to należy je przeglądać w celu sprawdzenia czy nie ma w nich podejrzanych rzeczy.
4. Nie pozostawiać swoich rzeczy (płaszcz, toreb, parasoli itp.) w miejscach ogólnodostępnych bez nadzoru;
5. Zwracać uwagę na powtarzającą się obecność dziwnych pojazdów parkujących w nietypowych miejscach, czy też osoby, które wykazują zainteresowanie instalacjami elektrycznymi, gazowymi, wodociągowymi i kanalizacyjnymi.
6. W przypadku wyczucia dziwnych ulatniających zapachów zainteresuj nimi osoby odpowiedzialne, np. ochronę obiektu, kierownika, a w razie potrzeby służby ratownicze.
7. Będąc w budynku należy zwracać uwagę na wyjścia awaryjne i schody przeciwpożarowe, może to nam być pomocne do ewentualnej szybkiej ewakuacji;

### **Postępowanie w przypadku zlokalizowania podejrzanego pakunku**

1. W żadnym wypadku nie ruszaj go.
2. Nie wpadaj w panikę, a miejsce znalezienia rzeczy oznacz albo odgrodzić, aby osoby niepowołane nie ruszały jej.
3. Jak najszybciej oddal się z miejsca zagrożonego wybuchem, a po drodze poinformuj o zagrożeniu jak największe grono osób, będące w strefie zagrożonej. Pamiętaj jeżeli widzisz bombę to ona widzi ciebie, a to oznacza że jesteś w połu rażenia.
4. Niezwłocznie w każdym z takich przypadków powiadom w pierwszej kolejności służbę ochrony, a jeżeli jej nie ma to administratora obiektu a także Policję i Państwową Straż Pożarną.
5. Pomyśl, o ewentualnej drodze ewakuacji oraz osobach, które mogą nie wiedzieć, że są w miejscu zagrożonym.
6. Decyzję o ewakuacji osób z budynku podejmuje administrator lecz gdy czujesz się zagrożony sam też możesz się ewakuować do bezpiecznego miejsca, zabierz jednak ze sobą swoje rzeczy ułatwi to zadanie policjantom, którzy będą przeszukiwać teren.
7. Administrator po ogłoszeniu ewakuacji zobligowany jest do udostępnienia Policji pomieszczeń w celu ich przeszukania.



# AKADEMIA WYCHOWANIA FIZYCZNEGO JÓZEFA PIŁSUDSKIEGO W WARSZAWIE

## **Postępowanie w czasie ataku terrorystycznego i bezpośrednio po nim**

### **Podczas ataku terrorystycznego**

1. W którym zastosowano ładunek wybuchowy, nie będzie wiadomo czy zawiera on materiały mogące wywołać skażenie, ale trzeba się liczyć z taką możliwością dlatego w momencie usłyszenia wybuchu należy natychmiast paść na ziemię, najlepiej za jakąś przeszkodę i zakryć głowę rękoma. Dzięki temu zmniejsza się powierzchnia ciała narażona na działanie podmuchu, a także gwałtownie maleje możliwość zranienia przez lecące przedmioty.

### **Po wybuchu**

1. Należy kierować się zdrowym rozsądkiem i opuścić zagrożoną strefę oraz w miarę możliwości pomóc innym osobom w ewakuacji, a ponadto jeżeli możesz to zaopatrzyć osoby ranne nawet prowizorycznym opatrunkiem osłaniając ranę i tamując krew.

### **Po wyjściu z zagrożonego miejsca**

1. Jeżeli masz informację o osobach, które pozostały w budynku należy natychmiast przekazać ją dla osób prowadzących działania ratownicze.

### **W przypadku gdy utknąłeś w rumowisku:**

1. W przypadku dużego zadymienia zasłoń twarz tkaniną ubraniową i postaraj się odnaleźć wyjście;
2. Nie używaj otwartego ognia gdyż w pomieszczeniu, w którym się znajdujesz mogą być opary gazów i może nastąpić ponowny wybuch.
3. Jeżeli jesteś w posiadaniu latarki użyj jej aby sprawdzić czy masz drogę ewakuacji, albo gdy jesteś uwięziony skieruj strumień światła w szczeliny być może służby ratownicze zobaczą go.
4. Uderzaj w rury lub ściany, by ratownicy mogli usłyszeć gdzie jesteś.
5. Krzycz tylko w ostateczności – bo krzyk powoduje, że są wdychane niebezpieczne pyły.

### **W wypadku pożaru:**

1. Pochyl się nisko i opuść budynek najszybciej jak to możliwe;
2. Przykryj usta i nos mokrym materiałem.
3. Kiedy zbliżysz się do zamkniętych drzwi przyłóż dłoń i przedramię do najniższej, środkowej i najwyższej części drzwi by wyczuć ich temperaturę, jeśli drzwi nie są gorące uchyl je ostrożnie stojąc za nimi.
4. Kiedy czujesz, że ich temperatura drzwi jest wysoka nie otwieraj ich i poszukaj innej drogi ucieczki.
5. Dym i trujące gazy zbierają się najpierw pod sufitem, pozostań poniżej poziomu dymu przez cały czas.

### **Postępowanie w przypadku ogłoszenia ewakuacji**

1. Podporządkuj się osobie prowadzącej ewakuację, ona wie co robi.
2. Nie wpadaj w panikę, zachowanie spokoju spowoduje, że wszyscy wyjdą.
3. Jeżeli ewakuacja jest natychmiastowa nie próbuj zabierać swojego mienia np. samochodu i innych rzeczy które opóźnią twoją ucieczkę.
4. Należy zabrać ze sobą rzeczy osobiste typu, torebki, plecaki itp., dzięki temu policjanci którzy przeszukują pomieszczenia lub teren mają mniej elementów do sprawdzenia.



## AKADEMIA WYCHOWANIA FIZYCZNEGO JÓZEFA PIŁSUDSKIEGO W WARSZAWIE

5. W przypadku braku możliwości ucieczki sprawdź swoje bezpośrednie otoczenie, nie należy pozostawać przy przedmiotach ciężkich, kruchych, które w wyniku eksplozji mogą się przemieścić, spaść lub rozbić.
6. Poinformuj osoby zbliżające się do obiektu, że trwa ewakuacja.

### **Postępowanie w przypadku gdy staniesz się zakładnikiem**

Najbardziej krytyczne momenty dla bezpieczeństwa zakładników to:

1. Pierwsze 15 – 45 minut.
2. Czas wyznaczony na spełnienie żądań;
3. Czas rozwiązania taktycznego.

a ponadto:

4. Stres (szok) i zaprzeczanie.
5. Panika.
6. Akceptacja i oczekiwanie końca.

### **Ogólne zasady postępowania w kontakcie z przestępcami:**

1. Bądź spokojny.
2. Trzymaj dystans.
3. Nie odmawiaj.
4. Nie krytykuj.
5. Nie ośmieszaj.
6. Nie groź.
7. Nie próbuj stosować podstępu.
8. Uświadom sobie brak kontroli.
9. Zaakceptuj to co mówi sprawca, ale nie utożsamiaj się z tym co sprawca mówi.
10. Nie przyjmuj ekstremalnych postaw.
11. Nie wpatruj się ale i nie unikaj kontaktu wzrokowego ze sprawcą.
12. Obserwuj i zapamiętuj jak najwięcej.
13. W przypadku otrzymania posiłku spożyj go, abyś nie opadł z sił.
14. Zastanów się nad możliwością ucieczki.



# AKADEMIA WYCHOWANIA FIZYCZNEGO JÓZEFA PIŁSUDSKIEGO W WARSZAWIE

Załącznik nr 8

## **Słownik**

**Terroryzm** - szeroki termin na oznaczenie użycia siły lub przemocy w stosunku do osób lub własności, w celu zastraszenia, przymuszenia lub okupu.

**Terroryzm bombowy** - to akt terroru, w którym zamachowiec wykorzystuje działanie materiału lub urządzenia wybuchowego, albo też informację o wykorzystaniu takich materiałów i urządzeń.

**Urządzenie wybuchowe** (posp. bomba) - to mechanizm lub urządzenie o różnym stopniu skomplikowania, wykorzystujące zjawisko wybuchu do wykonania pracy fizycznej.

**Materiały wybuchowe** - to substancje stałe, ciekłe lub gazowe, które pod wpływem bodźców zewnętrznych, chemicznych lub fizycznych ulegają przemianom wybuchowym i oddziałują niszczycielsko na otoczenie.



# AKADEMIA WYCHOWANIA FIZYCZNEGO JÓZEFA PIŁSUDSKIEGO W WARSZAWIE

Załącznik nr 9

## POTWIERDZENIE ZAPOZNANIA SIĘ Z „INSTRUKCJĄ ALARMOWĄ”

L.p.	Imię i nazwisko osoby zapoznanej z „Instrukcją”	Data zapoznania się z „Instrukcją”	Pisemne potwierdzenie zapoznania się z „Instrukcją”	Uwagi

### **Otrzymują:**

Dyrektor Biura Rektora AWF.

Sekretariat Prorektora ds. Filii AWF.

Kanclerz AWF.

Zastępca Kanclerza ds. Filii AWF.

Koordinator Firmy ochroniarskiej AWF (Inspektor Nadzoru) i Filii AWF.

Pełnomocnik Rektora ds. Ochrony Informacji Niejawnych, specjalista ds. obronnych

### **Do wiadomości:**

Komendant Rejonowej Policji Warszawa V.