

**AKADEMIA WYCHOWANIA FIZYCZNEGO  
JÓZEFA PIŁSUDSKIEGO W WARSZAWIE**

**Sprawozdanie z działalności organów Uczelni w  
kadencji 2008 - 2012**

**WARSZAWA, 2012 rok**

## Spis treści

Wstęp.....	3
<b>1. Władze Akademii Wychowania Fizycznego w Warszawie w kadencji organów Uczelni 2008 - 2012.....</b>	<b>5</b>
<b>2. Sprawozdanie prorektorów.....</b>	<b>6</b>
2.1. Sprawozdanie Prorektora ds. Kształcenia i Rozwoju.....	6
2.2. Sprawozdanie Prorektora ds. Nauki i Współpracy Międzynarodowej.....	9
2.3. Sprawozdanie Prorektora ds. Studenckich.....	14
<b>3. Sprawozdanie dziekanów.....</b>	<b>17</b>
3.1. Sprawozdanie Dziekana Wydziału Wychowania Fizycznego.....	17
3.2. Sprawozdanie Dziekana Wydziału Turystyki i Rekreacji.....	26
3.3. Sprawozdanie Dziekana Wydziału Rehabilitacji.....	38
3.4. Sprawozdanie Dziekana Wydziału Wychowania Fizycznego i Sportu.....	48
<b>4. Działalność administracji.....</b>	<b>54</b>
<b>5. Sprawozdanie z działalności wybranych komisji senackich.....</b>	<b>62</b>
5.1. Komisja ds. Dydaktyki i Pomocy Dydaktycznych.....	62
5.2. Komisja ds. Budżetu, Finansów i Zarządzania Majątkiem Uczelni.....	64
5.3. Komisja Mieszkaniowa.....	66
5.4. Komisja ds. Odznaczeń, Wyróżnień i Nagród.....	66

## WSTĘP

Kadencja organów Uczelni 2008 – 2012 była okresem podejmowania ważnych decyzji o charakterze prawnym, organizacyjnym, inwestycyjnym i w szczególności, o charakterze finansowym.

Ze względu na trudną dla Akademii sytuację finansową, spowodowaną zarówno zmniejszającą się corocznie wysokością dotacji stacjonarnej, jak i potrzebą przeprowadzenia licznych remontów i inwestycji, władze Uczelni podejmowały często niełatwe, ale ważne dla przyszłości Szkoły decyzje. Senat, w trzecim roku kadencji, uchwalił plan oszczędnościowy dyscyplinujący poszczególnych dysponentów środków finansowych do uważnego i oszczędnego gospodarowania przeznaczonymi im środkami. Wysokość przewidzianych planem wydatków została ściśle uwarunkowana możliwymi do pozyskania środkami na ich pokrycie. Poza dokonywaniem możliwych cięć w wydatkach, władze Uczelni dążyły do jak najskuteczniejszego pozyskiwania środków na działanie Akademii, zarówno od administracji rządowej, jak i innych podmiotów, w tym z funduszy UE. Wiele z tych starań ukończyło się sukcesem. Na szczególne podkreślenie zasługuje realizacja ze środków unijnych znaczących inwestycji w białskiej części Uczelni: „Regionalnego Ośrodka Badań i Rozwoju” oraz „Akademickiego Centrum Edukacji Prozdrowotnej i Rehabilitacji - Budowa Hali Sportowo-Widowiskowej”. Natomiast w części warszawskiej Uczelni w trakcie trwania kadencji zakończono remont „Akademika Męskiego”, wykonano remont wszystkich segmentów studenckich w „Akademiku Rotacyjnym”, sali senackiej, dwóch pawilonów sportowych, elewacji i dachów budynków mieszkalnych oraz Hotelu Meksyk, generalny remont pływalni oraz rozpoczęto inwestycje kompleksowej przebudowy budynku Wydziału Rehabilitacji i „Akademika Żeńskiego”. Część z tych inwestycji, jak remont pływalni, udało się już ukończyć. Należy jednak zwrócić uwagę na ogromne koszty tych inwestycji, co nierzadko wiązało się z potrzebą sięgnięcia po środki własne Uczelni w większym rozmiarze. Ukończenie części inwestycji będzie się również najprawdopodobniej wiązało z koniecznością zaciągnięcia celowego kredytu inwestycyjnego przez Akademię. Sytuacja powyższa jest w znacznym stopniu uwarunkowana szybko starzejącą się infrastrukturą części warszawskiej Uczelni, która na dodatek w całości jest wpisana do rejestru zabytków. Trzeba się zatem w przyszłości liczyć z koniecznością częstych remontów i usuwania awarii oraz mieć na to przygotowane odpowiednie środki finansowe. Pomimo iż sytuacja finansowa w kadencji pozostawała napięta, trzeba podkreślić, iż Akademia cały czas zachowywała i zachowuje płynność finansową.

Okres kadencji był ponadto czasem przyjmowania ważnych dla Uczelni aktów prawnych, w związku z nowelizacją ustawy – Prawo o szkolnictwie wyższym, mającą miejsce w ostatnim roku kadencji. Uchwalony został przez Senat nowy Statut AWF Warszawa, przyjęto ponadto lub w znaczącym stopniu znowelizowano tak ważne dla funkcjonowania Uczelni akty prawne jak regulamin studiów, regulamin studiów doktoranckich, nową strategię rozwoju Akademii, regulamin wyborczy, kartę oceny nauczycieli akademickich i wiele innych. Przyjęto ponadto efekty kształcenia dla wszystkich kierunków studiów w Akademii, co wiązało się z długotrwałą pracą wielu osób zarówno na wydziałach jak i na stopniu centralnym Uczelni. Odnotować należy ponadto uchwalenie przez Senat Uczelni Kodeksu Etyki Pracowników AWF, zasad polityki antykorupcyjnej AWF, zasad polityki zarządzania ryzykiem w AWF oraz zasad wewnętrznej polityki antymobbingowej. Należy zaznaczyć, iż początek nowej kadencji będzie nadal okresem wyężonej pracy nad dostosowaniem systemu wewnętrznych aktów prawnych do znowelizowanej ustawy – Prawo o Szkolnictwie

Wyższym, do której przepisy wykonawcze wciąż są wydawane przez Ministerstwo Nauki i Szkolnictwa Wyższego.

Podjęte zostały prace nad poszerzeniem oferty kształcenia, co zaowocowało powołaniem nowych kierunków studiów, jak „sport” i „fizjoterapia” w Wydziale Wychowania Fizycznego i Sportu, „pielęgniarstwo” w Wydziale Rehabilitacji i inne. Kierunek „pielęgniarstwo” otwarto we współpracy z podmiotem zewnętrznym, spółką „Medicover”. Podjęcie tej inicjatywy wychodzi naprzeciw postulatom Ministerstwa Nauki i Szkolnictwa Wyższego mówiącym, by uczelnie wyższe w jak największym stopniu współpracowały z sektorem prywatnym przy realizacji swoich statutowych zadań. Wdrożony został Program MOST AWF, umożliwiający wymianę studencką między akademiami wychowania fizycznego w Polsce. Poszerzona została oferta studiów podyplomowych oraz kursów doszkalających dla absolwentów AWF i innych uczelni. Zwrócić należy ponadto uwagę na powołanie w Akademii nowej jednostki organizacyjnej - Międzywydziałowego Laboratorium Neuropsychofizjologii.

Na szczególną uwagę zasługuje utworzenie w trzecim roku kadencji Wydziału Turystyki i Rekreacji, który to kierunek studiów działał wcześniej w ramach struktury Wydziału Wychowania Fizycznego. Po decyzji Ministra Nauki i Szkolnictwa Wyższego formalnie powołującej Wydział Turystyki i Rekreacji, przeprowadzono wiosną 2011 r. wybory władz tego wydziału, jak i określono jego strukturę. Wydział ten bardzo prężnie się rozwija, co widać chociażby po powstających w nim nowych katedrach i zakładach. Odnotować należy również zmianę nazwy przez dotychczasowy Zamiejscowy Wydział Wychowania Fizycznego (obecnie Wydział Wychowania Fizycznego i Sportu).

Znaczącym dla Akademii wydarzeniem było nadanie tytułu doktora honoris causa AWF w Warszawie profesorowi Krawczykowi i profesorowi Boberowi. Wyróżniani tytułem doktora honoris causa innych Uczelni byli również pracownicy Akademii. Nie sposób również nie dostrzec uchwalenia przez Senat nowej formy wyróżnienia uczelnianego – medalu „Za zasługi dla Uczelni”, którym wyróżnione zostały już pierwsze osoby, prof. Ulatowski, prof. Demel, docent Hądzelek, i prof. Bielczyk. Tytułem honorowego profesora Wydziału Turystyki i Rekreacji został ponadto wyróżniony prof. A. Gajewski. W Uczelni, z okazji jej jubileuszu, miała również miejsce wizyta Prezydenta RP.

W Akademii w okresie kadencji odbywały się liczne konferencje, w tym o charakterze międzynarodowym. Nie sposób również nie odnotować aktywnego uczestnictwa władz Uczelni w pracach zarówno KRASP-u, jak i w pracach innych organizacji skupiających uczelnie wyższe, w tym uczelnie wychowania fizycznego.

Z satysfakcją należy podkreślić stałe dostosowywanie się Akademii do standardów europejskich, dalszy wzrost kontaktów międzynarodowych, w tym zwiększenie mobilności studentów i nauczycieli (wyjazdy i przyjazdy) w ramach Programu LLP Erasmus. Odnotować trzeba również bardzo sprawne i efektywne działania podejmowane przez członków samorządu studentów, w szczególności organizowanie wyborów Miss AWF oraz doskonałą organizację Juwenaliów.

Na wszystkich kierunkach wprowadzony został system „antyplagiatowy” i Akademia już po raz trzeci uzyskała certyfikat „Uczelnia walcząca z plagiatami”. Ulepszono proces ankietyzacji studentów dotyczący oceny prowadzonych zajęć, co powinno zaowocować podniesieniem jakości kształcenia. Dla poprawy realizacji procesu dydaktycznego wprowadzono jednolite dla Uczelni oprogramowanie obsługujące dziekanaty i jednostki współpracujące. Na podkreślenie zasługuje większe wykorzystywanie przez Uczelnie środków unijnych z programu Kapitał Ludzki i Innowacyjna Gospodarka. Nie zmieniła się jednak radykalnie sytuacja w dziedzinie nauki, dalej niepokoją: niska liczba umów związana z realizacją badań i ciągle jeszcze niezadowalające postępy w podnoszeniu kwalifikacji naukowych, choć obiektywnie należy przyznać, że rysują się pewne symptomy poprawy,

szczególnie w uzyskiwaniu stopni i tytułów naukowych oraz tworzeniu sieci naukowych. Martwi również spadek publikacji naukowych pracowników Akademii w ostatnim okresie kadencji.

Na koniec należy zauważyć, iż w okresie kadencji Uczelnia była wielokrotnie poddana kontrolom instytucji zewnętrznych, w tym kontroli Polskiej Komisji Akredytacyjnej i niezwykle szerokiej kontroli Ministerstwa Nauki i Szkolnictwa Wyższego. Pomimo trudnej sytuacji finansowej i dostrzeżonych drobnych uchybień, Uczelnia została oceniona pozytywnie.

## 1.

### **Władze Akademii Wychowania Fizycznego w Warszawie w kadencji organów Uczelni 2008 - 2012**

Dr hab. prof. AWF Alicja Przyłuska-Fischer	Rektor AWF
Dr hab. prof. AWF Elżbieta Hübner-Woźniak	Prorektor ds. Kształcenia i Rozwoju
Dr hab. prof. AWF Zbigniew Trzaskoma,	Prorektor ds. Nauki i Współpracy Międzynarodowej
Dr hab. prof. AWF Zbigniew Dziubiński	Prorektor ds. Studenckich
Dr hab. prof. AWF Henryk Norkowski	Dziekan Wydziału Wychowania Fizycznego
Dr hab. prof. AWF Marian Kowalewski	Dziekan Wydziału Turystyki i Rekreacji
Dr hab. med. prof. AWF Janusz Domaniecki	Dziekan Wydziału Rehabilitacji
Dr hab. prof. AWF Jerzy Sadowski	Dziekan Wydziału Wychowania Fizycznego i Sportu

**WYKAZ UCHWAŁ  
SENATU AKADEMII WYCHOWANIA FIZYCZNEGO  
ORAZ ZARZĄDZEŃ i PISM OKÓLNYCH  
REKTORA**

**wydanych w okresie od 01 września 2008 r. do końca czerwca 2012 r.  
dostępny jest na stronie internetowej AWF: [www.awf.edu.pl](http://www.awf.edu.pl) -  
akty prawne**

**2.**

**Sprawozdanie prorektorów**

**2.1. Sprawozdanie Prorektora ds. Kształcenia i Rozwoju**

Do zadań prorektora ds. kształcenia i rozwoju należy przede wszystkim dbałość o zapewnienie jakości kształcenia, poszerzenie oferty kształcenia i stały jej rozwój. Do obowiązków prorektora ds. kształcenia i rozwoju należy również nadzór nad Działem Organizacji i Planowania Studiów oraz Centrum Informatycznym.

1. Realizacja założeń uczelnianego systemu zapewniania jakości kształcenia i monitorowanie jego efektów poprzez takie działania jak:
  - 1) Kontrola stosowanych kryteriów, przepisów i procedur oceniania postępów studentów.
  - 2) Stałe doskonalenie procesu dydaktycznego studiów.
  - 3) Prowadzenie właściwej polityki kadrowej.
  - 4) Określenie obszarów działalności Uczelni, w których niezbędne jest wprowadzenie zmian i wyznaczanie ich kierunku.

Wśród stosowanych procedur wprowadzono zmiany i zrealizowano ze szczególną uwagą:

- a) Kartę Oceny Nauczyciela.
- b) Ankietyzację studentów, służącą pozyskaniu opinii o poziomie prowadzonych zajęć, stanowiąca również element samodoskonalenia nauczycieli akademickich. Opinie studenckie dotyczące procesu dydaktycznego i nauczycieli akademickich mają znaczący wpływ na okresową ocenę pracy dydaktycznej nauczycieli akademickich. Ankietyzacja studentów odbywała się w sposób gwarantujący anonimowość wypowiedzi z zachowaniem wszelkich zasad mających wpływ na rzetelność opinii. W procesie ankietyzacji zaangażowani byli przede wszystkim studenci, zaś sprawozdania z ankietyzacji przedstawiane były na posiedzeniach Senatu AWF oraz upubliczniane na stronie internetowej AWF w Warszawie.
- c) Kontynuowano ankietyzację studentów kończących studia w latach 2006-2010 w celu uzyskania opinii na temat programów nauczania i uzyskanych kompetencjach przez absolwentów. Wyniki ankietyzacji przedstawione zostały na posiedzeniu Senatu.

- d) System antyplagiatowy obejmujący prace dyplomowe studentów. Akademia już po raz trzeci uzyskała certyfikat „Uczelnia walcząca z plagiatami”, który jest gwarancją posiadania najskuteczniejszej procedury antyplagiatowej zapewniającej przejrzystość, szczelność i skuteczność stosowanych procedur, a także poszanowania praw studentów.
  - e) Zorganizowano w AWF w Warszawie 3 seminaria ogólnokrajowe dla nauczycieli akademickich dotyczące zagadnień wynikających ze zmian w przepisach prawa w szkolnictwie wyższym, w tym:
    - upowszechnienie bolońskiego modelu studiów I i II stopnia oraz studiów doktoranckich,
    - Krajowe Ramy Kwalifikacyjne, budowa programów studiów na bazie efektów kształcenia,
    - ECTS a budowanie i weryfikacja programów kształcenia oraz stanowiące narzędzie zarządzania procesem kształcenia i realizacji mobilności akademickiej,
    - założenia wewnętrznych systemów zapewniania jakości.
2. Przedstawiciele kadry akademickiej Akademii uczestniczyli w pracach komisji powołanej przez Ministerstwo Nauki i Szkolnictwa Wyższego realizując projekt unijny dotyczący Krajowych Ram Kwalifikacji.
  3. Wdrożony został program wymiany studenckiej między akademiami wychowania fizycznego w Polsce. W ramach Programu MOST AWF studenci mogą kształcić się przez jeden lub dwa semestry w innej akademii w Polsce, gdzie otrzymują indywidualny plan studiów i program kształcenia.
  4. Poszerzona została oferta studiów podyplomowych oraz kursów doszkalających dla absolwentów naszej Uczelni i innych uczelni. Aktywność na tym polu pozwoliła na stworzenie dodatkowej propozycji kształcenia w zakresie doskonalenia zawodowego nauczycieli, trenerów, instruktorów sportu i rekreacji, administracji oświatowej oraz menadżerów sportu, rekreacji i turystyki, jednocześnie umożliwiając uzyskanie dodatkowego wynagrodzenia dla pracowników naszej Uczelni zaangażowanych w to przedsięwzięcie. Wprowadzono zmiany w strukturze studiów podyplomowych oraz kursów doszkalających w celu usprawnienia i przyspieszenia procesu otwierania nowych ofert edukacyjnych.
  5. Realizacja i zakończenie projektu finansowanego z Unii Europejskiej w ramach programu „Kapitał ludzki” – we współpracy ze Stowarzyszeniem AMICUS (trzecim partnerem był Urząd Miasta Stołecznego Warszawy) dotyczący przeprowadzenia serii studiów podyplomowych dla nauczycieli szkół warszawskich.
  6. Wypracowanie i wdrożenie procedury obliczenia kosztów powtarzania poszczególnych przedmiotów (zalecenie pokontrolne MNiSW).
  7. Powołanie „Uniwersytet III wieku” – ukierunkowanego na problematykę aktywności fizycznej i zdrowia osób starszych, uregulowanie zasad współpracy z AWF.
  8. Zorganizowanie debaty panelowej „Polityka równych szans” poświęcona zarządzaniu Firmą Równych Szans, „Student Gender Indeks” z udziałem prof. M. Środy.
  9. W okresie kadencji Państwowa Komisja Akredytacyjna przeprowadziła akredytację na kierunkach wychowanie fizyczne, sport, fizjoterapia oraz turystyka i rekreacja w systemie studiów licencjackich i magisterskich. W toku przeprowadzonych wizytacji Uczelnia na każdym z prowadzonych kierunków uzyskała ocenę pozytywną. Zgodnie z opinią wyrażoną przez Komisję Akredytacyjną w naszej Uczelni jakość prowadzonego kształcenia odpowiada wyznaczonym normom. Spełnione zostały również wymogi minimum kadrowego. Pracownicy dydaktyczno-naukowi zostali pozytywnie ocenieni jako specjaliści w swych dziedzinach.

10. Udział w utworzeniu Wydziału Turystyki i Rekreacji na bazie istniejącego Instytutu TiR.
11. Rozwój infrastruktury uczelnianej oraz modernizacja obiektów dydaktycznych i sportowych, zaplanowana na lata 2008-2012 realizowana była sukcesywnie, zapewniając tym samym poprawę jakości realizowanych zajęć dydaktycznych na wszystkich kierunkach kształcenia (remont pływalni, poprawa wyposażenia sal dydaktycznych).
12. Wprowadzenie jednolitego dla Uczelni oprogramowania obsługującego dziekanat i jednostek współpracujących dla poprawy realizacji procesu dydaktycznego (komputeryzacja procesu dydaktycznego przeznaczonego do wspomaganie wszelkich prac związanych z tokiem studiów i obsługą finansową studentów w tym też stypendialną). Działania te wynikają z realizacji projektu POIG.02.03.00-00-020/09 System wspierający prowadzenie prac badawczo-naukowych oraz współdzielenie i publikację wyników prac finansowanego ze środków unijnych Europejski Fundusz Rozwoju Regionalnego Programu Operacyjnego Innowacyjna Gospodarka Narodowa Strategia Spójności.
13. Przygotowanie nowego Regulaminu Studiów w związku z nowelizacją przepisów z zakresu szkolnictwa wyższego w ramach powołanej komisji ds. regulaminu studiów.
14. Opracowanie Strategii Rozwoju AWF w Warszawie do 2020 r. w związku z nowelizacją przepisów z zakresu szkolnictwa wyższego w ramach powołanej komisji ds. strategii.
15. Uczelnia została członkiem Konsorcjum Boyma (luty 2010 r.) mającym na celu pozyskanie studentów z Chin. W ramach tych działań:
  - Udział w targach edukacyjnych w Chinach przedstawicieli naszej Uczelni.
  - Uczelnia podpisała umowy o współpracy z trzema uczelniami chińskimi.
  - Opracowany został program nauczania w języku angielskim na studiach I stopnia na kierunku TiR dla studentów z Chin.W 2011 r. AWF w Warszawie wycofał się z Konsorcjum Boyma z uwagi na brak realnej wizji rekrutacji studentów z Chin.
16. Z inicjatywy prorektora ds. kształcenia i rozwoju podpisano następujące porozumienia i umowy:
  - Porozumienie o współpracy z Ośrodkiem Doskonalenia Nauczycieli w zakresie wspierania rozwoju zawodowego nauczycieli wychowania fizycznego,
  - Umowa o współpracy z Urzędem Miasta Stołecznego Warszawy,
  - Umowa o współpracy z Polską Organizacją Turystyczną,
  - Umowa o współpracy naukowej z Capital Normal University w Pekinie,
  - Umowa o współpracy naukowej z The Foreign Studies College of Northeastern University w Shenyang (Chiny),
  - Umowa o współpracy naukowej z Beijing International Studies University w Pekinie,
  - Porozumienie o współpracy w ramach projektu „Boym Universities Consortium”.
17. Opracowanie zasad zakupu i unowocześnienia bazy komputerowej do realizacji dydaktycznych, naukowych oraz organizacyjnych.
18. Działania zmierzające do powołania w AWF w Warszawie akademickiego inkubatora przedsiębiorczości, w ostatniej fazie zakończone niepowodzeniem z powodu przeszkód prawnych.



## 2.2. Sprawozdanie Prorektora ds. Nauki i Współpracy Międzynarodowej

Przed rozpoczęciem kadencji 2008-2012, w lipcu 2008 roku, opracowano zadania dla poszczególnych jednostek organizacyjnych w pionie prorektora ds. nauki i współpracy międzynarodowej. Niniejsza informacja uwzględnia zarówno wykonanie zadań, jak i sugestie, jakie problemy powinny być rozwiązane w przyszłości.

### I. Dział Nauki i Wydawnictw

#### Wykonanie

1. Podwyższenie poziomu merytorycznego przygotowywanych projektów naukowych (działalność statutowa, projekty uczelniane) przez wnikliwsze recenzje, sporządzane przez członków Senackiej Komisji Nauki.

2. Stała kontrola właściwego wydawania środków finansowych zaplanowanych w poszczególnych projektach.

3. Ścisła współpraca z Senacką Komisją Nauki.

4. Wydanie Księgi Jubileuszowej z okazji 80-lecia AWF Warszawa.

5. Wdrożenie nowych zasad wynagradzania członków komitetów redakcyjnych za działalność wydawniczą.

6. Wydanie 7 monografii habilitacyjnych, 8 podręczników akademickich oraz kilkunastu wznowień.

7. Uzyskanie 6 punktów MNiSW dla czasopism: *Wychowanie Fizyczne i Sport*, *Postępy Rehabilitacji*, *Polish Journal of Sport and Tourism*, *Physical Culture and sport. Studies and Research*.

8. Wydawanie - w ramach umowy z Versitą - w wersji elektronicznej czterech anglojęzycznych czasopism: *Biomedical Human Kinetics*, *Advances in Rehabilitation*, *Polish Journal of Sport and Tourism*, *Physical Culture and sport. Studies and Research*.

9. Pozytywna ocena działalności statutowej AWF Warszawa przez audyt zewnętrzny.

10. Uzyskanie kategorii B przez WWF i WWFiS w Białej Podlaskiej i otrzymywanie znacznych dotacji statutowych dla tych wydziałów.

11. Uzyskanie trzech celowych inwestycji aparaturowych dla WR (2008 – 430 000 zł, 2010 - 427 200, 2011 - 520 000), zakup aparatury i potwierdzone przez MNiSW prawidłowe rozliczenie tych inwestycji.

12. Wprowadzenie i konsekwentna realizacja zasad wydatkowania przyznanych środków na działalność statutową i ich rozliczania punktowanymi publikacjami.

13. Realizowanie (część jest już rozliczona z pozytywną oceną) 12 projektów finansowanych przez MNiSW oraz NCN, jednego projektu rozwojowego finansowanego przez NCBiR oraz jednego zadania w projekcie zamawianym przez MNiSW.

14. Realizowanie we współpracy z Radą Naukowo-Programową Akademickiego Centrum Szkolenia Sportowego projektów badawczych z udziałem zawodników klubu AZS-AWF Warszawa.

15. Nawiązanie współpracy z renomowanym, światowej klasy producentem wirówek laboratoryjnych, firmą MPW Med. Instruments, w celu przygotowywania wspólnych projektów badawczych, głównie w konkursach ogłaszanych przez NCBiR.

#### Do wykonania

1. Zwiększenie aktywności wydawniczej w zakresie podręczników dydaktycznych.

2. Poprawienie terminowości wydawania czasopism naukowych AWF Warszawa.

3. Zwiększenie aktywności pracowników naukowych w przygotowywaniu wniosków o projekty naukowe NCN i NCBiR.

4. Wprowadzenie nowych zasad wydatkowania środków przyznanych przez MNiSW podstawowym jednostkom AWF Warszawa na finansowanie działalności statutowej.

5. Nawiązanie współpracy naukowo-wdrożeniowej z jednostkami zewnętrznymi.

6. Opracowanie, przyjęcie i wdrożenie regulaminu zarządzania prawami autorskimi, prawami pokrewnymi i prawami własności przemysłowej oraz komercjalizacji wyników badań naukowych i prac rozwojowych.

## **II. Zespół ds. Współpracy z Zagranicą**

### **Wykonanie**

1. Zwiększenie mobilności studentów i nauczycieli (wyjazdy i przyjazdy) w ramach Programu LLP Erasmus

W roku akademickim 2008/2009 Akademia wysłała w ramach Programu za granicę 71 studentów i przyjęła 39 z zagranicy (razem 110 mobilności). W roku akademickim 2011/2012 zrealizuje się 95 wyjazdów studentów za granicę i przyjazd 85 studentów zagranicznych (a w ujęciu semestralnym – 105), co daje w sumie 180 mobilności studenckich.

Wymiana nauczycieli w Programie w latach 2008-2012 utrzymuje się na zbliżonym poziomie i obejmuje 20-25 wyjazdów i około 10 przyjazdów rocznie.

2. Podwojenie wartość dotacji z Agencji Narodowej Programu LLP Erasmus na mobilność studentów i nauczycieli.

Wartość aktualnej dotacji przekroczyła 1 mln złotych, wzrastając z 560 tys. zł w roku akademickim 2008/2009 do 1 019 tys. zł. w roku akademickim 2011/2012.

3. Zwiększenie liczby umów międzynarodowych w Programie.

Liczba umów w roku akademickim 2011/2012 wynosi 70, podczas gdy w roku akademickim 2008/2009 wynosiła poniżej 50.

4. Uzyskanie w roku 2011 oceny bardzo dobrej po wizycie monitoringowo-kontrolnej przedstawicieli Agencji Narodowej Programu LLP Erasmus.

5. Uzyskanie w roku 2012 wysokiej oceny po kontroli wewnętrznej, podczas której do pracy Zespołu nie zgłoszono żadnych zastrzeżeń, stwierdzając, że prowadzone działania pozostają w pełnej zgodności z przepisami i procedurami.

6. Usprawnienie czynności logistycznych związanych z przygotowaniem wyjazdów nauczycieli na konferencje i staże międzynarodowe przez wprowadzenie karty płatniczej, którą administruje pracownik kierujący pracami Zespołu.

7. Rozwinięcie działań w ramach Funduszu Stypendialnego i Szkoleniowego (głównie środki z budżetu Norwegii).

8. Wypracowanie w latach 2008-2012 zasad skutecznej współpracy Zespołu z prorektorem ds. nauki i współpracy międzynarodowej i koordynatorami Programu LLP Erasmus (wydziałowi i studenci).

### **Do wykonania**

1. Dalsze działania podejmowane przez kierownictwa wydziałów AWF Warszawa w celach zarówno poszerzenia oferty programowej nauczania w języku angielskim, jak i zobowiązania nauczycieli do prowadzenia zajęć w języku obcym.

2. Zwiększenie liczby wyjazdów doktorantów (przewidzianych jako przyszła kadra dydaktyczna) i młodych adiunktów w ramach programów realizowanych przez AWF Warszawa oraz na konferencje międzynarodowe (tylko udział czynny), organizowane w kraju i za granicą.

3. Inwentaryzacja i aktualizacja umów międzynarodowych i krajowych w zakresie współpracy naukowej.

### III. Centralne Laboratorium Badawcze (CLB)

#### Wykonanie

1. Inwentaryzacja urządzeń pomiarowych będących w posiadaniu jednostek organizacyjnych w celu określenia aktualnego potencjału sprzętu pomiarowego w Uczelni oraz przygotowania wytycznych do opracowania planu dalszych zakupów.

2. Nowelizacja regulaminu Centralnego Laboratorium Badawczego.

3. Poprawa warunków bezpieczeństwa przechowywania i wykorzystania sprzętu pomiarowego (monitoring wideo, patentowe zamki w drzwiach, wejście z użyciem karty magnetycznej, dostęp do CLB tylko dla upoważnionych osób).

4. Poprawa warunków prowadzenia pomiarów wideograficznych (rolety na oknach).

5. Ścisła rejestracja, prowadzona od 1 kwietnia 2009 roku, wykorzystania CLB w celach prowadzenia badań naukowych (projekty MNiSW oraz NCN, działalność statutowa, badania własne, prace dyplomowe), zajęć dydaktycznych (zakłady: Fizjologii, Biomechaniki - WWF, Biomechaniki - WR, Antropologii i Instytutu Sportu) oraz badań usługowych (umowy z podmiotami zewnętrznymi).

W poniżej zamieszczonej tabeli przedstawiono wykorzystanie przez pracowników AWF Warszawa CLB w prowadzeniu badań naukowych oraz zajęć dydaktycznych w okresie od 1.04.2009 do 31.05.2012 r.

Rok akademicki	2008/2009 (od 1.04.2009 r.)	2009/2010	2010/2011	2011/2012 (do 31.05.2012 r.)	Suma 2009- 2012
Liczba zbadanych osób	273	968	1464	1073	3788
Liczba dni wykorzystanych na badania	22	157	154	244	577
Liczba dni przeznaczonych na zajęcia dydaktyczne	1	73	74	45	193

6. Zainstalowanie i uruchomienie wysokiej klasy komputerowego systemu rejestracji ruchu Vicon (Zespół Biomechaniczny prof. dr hab. Andrzeja Wita).

7. Wzbogacenie bazy pomiarowej przez nowe urządzenia pomiarowe: stanowiska do pomiarów i rejestracji momentów sił mięśniowych oraz dwa cykloergometry Monark (dr. hab. prof. nzw. AWF Krzysztof Buśko), cykloergometr Excalibur firmy Lode, trener Primus do prowadzenia pomiarów i treningu funkcjonalnego, stanowisko do badania równowagi firmy Biodex oraz urządzenie do pomiaru i treningu mięśni kończyn górnych.

#### Do wykonania

1. Zwiększenie powierzchni użytkowej CLB przez uzyskanie dodatkowego pomieszczenia.

2. Pilna potrzeba zakupu nowej bieżni ruchomej.

3. Opracowanie folderu „CLB” i zamieszczenie ilustrowanej informacji o działalności Laboratorium w Internecie.

### IV. Międzywydziałowe Laboratorium Neuropsychofizjologii (MLN)

## **Wykonanie**

1. Powołanie 1 lutego 2011 roku przez JM Rektora AWF Warszawa unikatowego w skali kraju Międzywydziałowego Laboratorium Neuropsychofizjologii, jednostki ogólnouczelnianej w pionie prorektora ds. nauki i współpracy międzynarodowej, której głównym celem jest prowadzenie badań naukowych. Kierowanie MLN powierzono dr Mirosławowi Mikicinowi a opiekunem-konsultantem został prof. dr hab. n. med. Marek Kowalczyk.

2. Rok intensywnej pracy Doktora Mirosława Mikicina i Profesora Marka Kowalczyka w MLN przyniósł wiele osiągnięć naukowych, zwłaszcza w zakresie badań wdrożeniowych z udziałem sportowców klubu AZS-AWF Warszawa. Zamierzenia MLN były systematycznie wspierane przez Radę Naukowo-Programową Akademickiego Centrum Szkolenia Sportowego klubu AZS-AWF Warszawa, w skład której wchodzi przedstawiciele Kierownictwa Klubu, trenerzy i nauczyciele akademicki AWF Warszawa.

3. Zorganizowanie w marcu 2011 roku wspólnie z Katedrą Teorii i Metodyki Wychowania Fizycznego seminarium „EEGBiofeedback we wspieraniu rozwoju psychomotorycznego dziecka w wieku szkolnym”, w którym czynny udział wzięła między innymi Pani dr n. med. Michaela Pakszys, pełniąca funkcje dyrektora EEG Instytutu i przewodniczącego Polskiego Towarzystwa Biofeedbacku i Psychofizjologii Stosowanej.

4. Utworzenie w czerwcu 2011 roku Konsorcjum AWF Warszawa - Elmiko Aparatura Medyczna, w ramach którego przygotowano i wysłano do Narodowego Centrum Badań i Rozwoju wniosek wstępny o sfinansowanie projektu badawczo-wdrożeniowego „System wsparcia treningu metodą biofeedback EEG/EMG w sporcie kwalifikowanym”.

5. Uzyskanie w grudniu 2011 roku finansowania projektu naukowego „Wykorzystanie treningu dynamicznego EEGBiofeedback i AVS (neuropsychostymulacja) w mentalnym przygotowaniu sportowców do treningu i zawodów”, przygotowanego przez Doktora Mirosława Mikicina (kierownik projektu) i Profesorów Marka Kowalczyka, Andrzeja Mastalerza i Andrzeja Wiśniewskiego (wykonawcy projektu) i złożonego w konkursie zorganizowanym w ramach programu MNiSW „Rozwój Sportu Akademickiego”. Realizacja tego projektu zaplanowana jest do 2014 roku.

6. Zorganizowanie Seminarium oraz uroczyste otwarcie MLN 27 marca 2012 roku.

7. Wydanie pierwszego numeru Biuletynu MLN w lutym 2012 roku, w którym zamieszczono pracę autorstwa Mirosława Mikicina i Marka Kowalczyka „Bioelektryczna aktywność mózgu i funkcjonalny stan umysłu sportowców jako neuropsychofizjologiczne determinanty sukcesu”.

8. Realizacja od lutego 2011 roku w cyklu ciągłym, we współpracy z klubem AZS-AWF Warszawa, badań EEG, treningów Neurofeedback EEG oraz testów neuropsychologicznych dla sportowców trenujących pływanie, lekkoatletykę, szermierkę, taekwondo i judo. W badaniach, treningach i konsultacjach udział wzięło około 350 osób.

9. Prowadzenie w MLN badań przez doktorantów (rozprawy doktorskie) i magistrantów (prace dyplomowe) z Wydziału Rehabilitacji i Wydziału Wychowania Fizycznego.

## **Do wykonania**

1. Dokończenie prac adaptacyjno-remontowych w MLN.

2. Zainstalowanie i wdrożenie systemu do treningu dynamicznego Neurofeedback EEG z oceną EMG na ergometrze eliptycznym.

3. Zwiększenie obszaru badawczego (przede wszystkim o rehabilitację i sport osób niepełnosprawnych) oraz stanu zatrudnienia (pracownik naukowy i laborant).

4. Dalszy rozwój bazy aparaturowej oraz działalności badawczej i publikacyjnej.

5. Opracowanie folderu „MLN” i zamieszczenie ilustrowanej informacji o działalności Laboratorium w Internecie.
6. Systematyczne wydawanie Biuletynu MLN

## **V. Biblioteka Główna im. Jędrzeja Śniadeckiego**

### **Wykonanie**

1. Poprawa infrastruktury Biblioteki i jej wyposażenia sprzętowego (pomieszczenie na dodatkowy magazyn książek, wyremontowanie Czytelni Ogólnej i Czytelni Naukowej, powiększenie i wyremontowanie Pracowni Komputerowej, zorganizowanie Pracowni Digitalizacji po wyremontowaniu dwóch pokoi, zakupienie urządzenia wielofunkcyjnego przeznaczonego do digitalizacji oraz serwera, 10 terminali z monitorami oraz drukarki.

2. W 2009 roku z inicjatywy Prorektora ds. Nauki i Współpracy Międzynarodowej zakupiono i wdrożono system komputerowy Expertus w celu utworzenia bazy danych PUBLIKACJE dokumentujących dorobek naukowy i dydaktyczny nauczycieli akademickich zatrudnionych w AWF Warszawa.

3. Od 2010 roku z inicjatywy Prorektora ds. Nauki i Współpracy Międzynarodowej w bibliotekach AWF Warszawa usytuowano wykonywanie analiz bibliometrycznych dorobku naukowego nauczycieli akademickich zatrudnionych w AWF Warszawa, a od maja 2011 roku takie analizy wykonuje się odpłatnie osobom niezatrudnionym w AWF Warszawa.

4. W 2010 roku z inicjatywy Prorektora ds. Nauki i Współpracy Międzynarodowej opracowano Koncepcję rozwoju Biblioteki Głównej im. Jędrzeja Śniadeckiego w Warszawie i Biblioteki Wydziałowej w Białej Podlaskiej w latach 2010-2016.

5. Przygotowano i wprowadzono Regulamin oraz nowy cennik opłat i usług świadczonych przez biblioteki AWF Warszawa. W latach 2010-2012 Biblioteka Główna z tytułu pobieranych opłat uzyskała środki finansowe wynoszące ponad 54 tys. złotych.

6. Udostępniono katalog książek i czasopism w Internecie oraz wprowadzono rezerwację książek przez Internet.

7. Biblioteka brała udział w tworzeniu dokumentacji historii AWF Warszawa, na przykład opracowano rozdział w „Księdze Pamiątkowej 1929/1930 - 2009/2010” dotyczący Biblioteki Głównej, oraz uczestniczyła w wydarzeniach kulturalnych, takich jak „Dni Otwarte Biblioteki”.

8. Świadczenie usług dla podmiotów zewnętrznych, np. kilkakrotnie zorganizowano praktyki specjalistyczne dla pracowników innych bibliotek (Uniwersytetu Kardynała Stefana Wyszyńskiego i Warszawskiego Uniwersytetu Medycznego).

9. Pracownicy Biblioteki podwyższyli kwalifikacje zawodowe, między innymi w latach 2009-2011 dziewięć osób odbyło praktyki specjalistyczne w innych bibliotekach naukowych, trzy osoby ukończyły studia licencjackie w zakresie informacji naukowej i bibliotekoznawstwa, dwie osoby kontynuują naukę na studiach magisterskich.

### **Do wykonania**

1. Adaptacja budynku dawnej stołówki Akademii na nowoczesną bibliotekę AWF Warszawa (środki inwestycyjne przede wszystkim z projektów UE oraz wniosków inwestycyjnych).

2. Powołanie nowego kierownictwa Biblioteki Głównej i unowocześnienie jej struktury organizacyjnej, a także opracowanie zasad regulacji wynagrodzeń.

3. Dalszy rozwój systemu Expertus w celu zwiększania bazy danych Publikacje dokumentującej dorobek naukowy i dydaktyczny nauczycieli AWF Warszawa.

4. Opracowanie i uruchomienie systemu pozyskiwania środków zewnętrznych na rozwój Biblioteki.

5. Opracowanie strony Biblioteki Głównej w języku angielskim.
6. Zakup nowoczesnego sprzętu komputerowego i wyposażenia.
7. Pilna potrzeba realizacji wieloletnich opóźnień remontowych (naprawa dachu i wymiana okien).

## 2.3. Sprawozdanie Prorektora ds. Studenckich

1. Pomoc materialna i domy studenckie
  - a) Opracowanie i wdrożenie Regulaminu przyznawania i ustalania wysokości świadczeń pomocy materialnej dla studentów Akademii Wychowania Fizycznego w Warszawie, w tym nowych zasad i kryteriów przyznawania stypendium rektora dla najlepszych studentów.
  - b) Opracowanie i wdrożenie Regulaminu przyznawania i ustalania wysokości świadczeń pomocy materialnej dla doktorantów Akademii Wychowania Fizycznego w Warszawie, w tym zasad i kryteriów przyznawania stypendium rektora dla najlepszych doktorantów.
  - c) Nadzór nad wykorzystaniem środków z funduszu pomocy materialnej na remonty i modernizacje domów studenckich wraz z ich wyposażeniem. W okresie kadencji podniesiony został standard we wszystkich oferowanych studentom pokojach.
  - d) Doprowadzenie do sytuacji bilansowania się funkcjonowania domów studenckich.
  - e) Cykliczne wieczorne wizytacje domów studenckich.
2. Rekrutacja na studia
  - a) Opracowanie i wdrożenie nowych zasad postępowania rekrutacyjnego dla kandydatów, upraszczających procedury egzaminacyjne dla kandydatów, zmniejszające koszty związane z procedurą przyjęć na studia.
  - b) Osiągnięcie optymalnego poziomu przyjęć na studia w Uczelni.
  - c) Prowadzenie corocznych badań kandydatów na studia w celu uzyskania opinii na temat dostępności oraz jakości działań informacyjnych Akademii, a także sprawniejszego monitorowania zasad przyjęć na studia.
3. Promocja Uczelni

Zwiększenie intensywność działań promocyjnych - prowadzenie zróżnicowanych działań promocyjnych i informacyjnych, wynikających z potrzeb Uczelni oraz marketingowego dostosowania ich do właściwych odbiorców.

  - a) Promocja oferty dydaktycznej
    - Prezentacja Uczelni i oferty edukacyjnej w mediach, między innymi w TVP i Polskim Radiu, współpraca z mediami ogólnopolskimi i regionalnymi – artykuły i notatki w prasie nt. Uczelni m.in.: Forum Akademickie, Dziennik Bielany.
    - Prezentacja Uczelni oraz jej oferty edukacyjnej w informatorach edukacyjnych, takich jak: Perspektywy „Informator dla kandydatów na studia”, Telbit „Informator o studiach”, PWN „Informator PWN dla maturzysty”, „Studia Podyplomowe i MBA”, „Informator o Szkołach Wyższych i Policealnych”.
    - Płatna reklama oferty dydaktycznej m.in.: w prasie oraz w wagonikach metra.
    - Prezentacja Uczelni oraz jej oferty edukacyjnej w portalach internetowych m.in.: [www.uczelnie.info.pl](http://www.uczelnie.info.pl), [www.szkoły.info.pl](http://www.szkoły.info.pl), [edu.info.pl](http://edu.info.pl), [www.edukacja.net](http://www.edukacja.net), [www.krasp.org.pl](http://www.krasp.org.pl), [edustrona.pl](http://edustrona.pl), [www.superstudia.pl](http://www.superstudia.pl),

- Udział AWF w najpopularniejszych targach edukacyjnych oraz innych cyklicznych wydarzeniach: Akademickie Targi Pracy JOBBING, Piknik Naukowy Polskiego Radia i Centrum Nauki Kopernik.
- Coroczna organizacja imprezy Dni Otwartych Uczelni promujących ofertę dydaktyczną.
- Powołanie Studiów Podyplomowych Dziennikarstwa Sportowego i promocja poprzez studia (TVP, PR, PAP) oferty edukacyjnej Uczelni.
- b) Inne działania promocyjne
  - Opracowanie i elektryczne wydawania uczelnianego biuletynu informacyjnego „Akademickie Wiadomości Freestyle”
  - Współorganizacja uroczystości uczelnianych.
  - Zawarcie porozumienia oraz objęcie patronatem Szkół Podstawowych w Płocku i Chorzele.
  - W ramach obchodów 80-lecia Uczelni, we współpracy z Wydziałem Kultury Urzędu Dzielnicy Bielany m.st. Warszawy i Biblioteką Publiczną im. Stanisława Staszica w Dzielnicy Bielany, przygotowanie wystawy outdoorowej "AWF wczoraj i dziś". Na 19 planszach przedstawiono genezę, powstanie i rozwój Akademii.
  - Organizacja Konferencji pt. Wychowanie fizyczne i zdrowotne w świetle nowej podstawy programowej, mającej na celu przedstawienie zagadnień dot. nowych podstaw programowych wychowania fizycznego, które są wdrażane w szkołach podstawowych, gimnazjalnych i ponadgimnazjalnych.
  - Zmiana wyglądu i prowadzenie strony internetowej.
  - Nowa witryna wprowadziła dużą niezależność w zarządzaniu poszczególnymi działami strony i treściami pojawiającymi się na niej. Wprowadzony edytor tekstu pozwolił na swobodną aktualizację treści strony WWW przez osoby bez przygotowania informatycznego. Zmiany nanoszone są przez panel administracyjny po zalogowaniu się przez specjalną stronę WWW.
  - prowadzenie profilu w portalu społecznościowym Facebook,
  - Zakup i dystrybucja materiałów promocyjnych z logo AWF Warszawa.
  - Opracowanie merytoryczne oraz przygotowanie corocznie ulotek informacyjnych dla kandydatów, informatorów z ofertą studiów podyplomowych i kursów specjalistycznych, biuletynu o AWF w Warszawie.
  - Codzienna aktualizacja informacji dotyczących wydarzeń uczelnianych, zapowiedzi imprez, konferencji i seminariów, rekrutacji, jak również innych obszarów życia uczelnianego.
- 4. Sprawy studenckie
  - a) Stała współpraca z Samorządem Studentów w zakresie działalności na rzecz środowiska studenckiego.
  - b) Wspieranie działalności i inicjatyw studenckich w celu umacnianie samorządności studentów oraz rozwoju indywidualnych zainteresowań studentów: sportowej, socjalnej, kulturalnej i artystycznej (Pele Mele, teatr studencki, ZTL Warszawa klub Sauna Marszałka, Zakara, coroczny bal fizjoterapii).
  - c) Wprowadzenie zmian w funkcjonowaniu Zespołu Tańca Ludowego Warszawa. Zatrudnienie nowego kierownika zespołu (konieczne dalsze zmiany).
  - d) Nawiązanie współpracy z Urzędem Dzielnicy Bielany w zakresie kultury studenckiej czego efektem było uzyskania dofinansowania na takie imprezy jak: Pele Mele 2010, Pele Mele 2011, Wybory Miss AWF w Warszawie, Wybory Miss AWF-ów.
  - e) Bieżące rozpatrywanie odwołań studentów od decyzji dziekanów.

5. Sport akademicki
  - a) Wspieranie udziału studentów Uczelni w akademickich rozgrywkach sportowych na szczeblu krajowym i międzynarodowym.
  - b) Powołanie pełnomocnika ds. sportu.
  - c) Pełnienie funkcji Przewodniczącego Rady Naukowo-Programowej Akademickiego Centrum Szkolenia Sportowego AZS-AWF Warszawa (opracowanie regulaminu, rozwinięcie współpracy pomiędzy AZS-AWF a Uczelnią i realizacja projektów naukowych).
  - d) Pełnienie funkcji Przewodniczącego Komisji powołanej przez Rektora Akademii w sprawie wybudowania ośrodka piłkarskiego na terenie Uczelni (komisja odbyła 8 posiedzeń).
  - e) Racjonalizacja finansowa współpracy Uczelni z AZS-AWF Warszawa polegająca na częściowej odpłatności AZS-AWF za korzystanie z uczelnianej infrastruktury sportowej.
6. Rozwój działalności Biura Karier.
  - a) Współorganizowanie i udział w Targach Jobbing.
  - b) Organizacja szkoleń, warsztatów i konsultacji dla studentów i absolwentów AWF.
  - c) prowadzenie bazy studentów i absolwentów AWF poszukujących zatrudnienia,
  - d) pozyskiwanie ofert pracy oraz innych informacji znaczących w procesie podnoszenia kwalifikacji zawodowych i poszukiwania pracy – nawiązywanie kontaktu z pracodawcami, poszukiwanie i selekcjonowanie ofert szkoleń/kursów podnoszących kwalifikacje zawodowe i dofinansowanych z funduszy UE, wskazywanie instytucji wspomagających młode osoby na rynku pracy,
  - e) prowadzenie profilu w portalu społecznościowym Facebook,
  - f) zainicjowanie idei utworzenia Akademickiego Inkubatora Przedsiębiorczości w AWF Warszawa (zbadanie oczekiwań studentów względem funkcjonowania takiej jednostki w uczelni, udział w spotkaniach z przedstawicielami AIP),
  - g) organizacja i nadzór na przebiegiem staży zagranicznych w ramach Programu Leonardo da Vinci.
7. Powołanie pełnomocnika ds. osób niepełnosprawnych.
8. Pełnienie funkcji Przewodniczącego Komitetu Obchodów 80-lecia Uczelni, przygotowanie programu obchodów i czuwanie nad jego realizacją, w tym nad organizacją zjazdu absolwentów).
9. Pełnienie funkcji Przewodniczącego Komisji ds. przygotowania statutu AWF Warszawa.

### 3. Sprawozdanie dziekanów



### 3.1. Sprawozdanie Dziekana Wydziału Wychowania Fizycznego

#### Liczebność studentów

#### Studia stacjonarne I i II stopnia

Rodzaj studiów	Kierunek studiów	Rok akademicki (ogółem)								absolwenci	
		2008/09 (ogółem)	<i> cud zie mcy</i>	2009/10 (ogółem)	<i> cud zie mcy</i>	2010/11 (ogółem)	<i> cud zie mcy</i>	2011/12 (ogółem)	<i> cud zie mcy</i>	Rok akademicki	ilość
I stopień	WF	616	5	618	3	626	5	587	5	2008/09	211
										2009/10	178
										2010/11	160
										2011/12	-
I stopień	Sport	64	-	91	-	130	-	110	3	2008/09	-
										2009/10	-
										2010/11	26
										2011/12	-
II stopień	WF	438	-	546	-	584	-	502	-	2008/09	-
										2009/10	149
										2010/11	148
										2011/12	38
Jednolite 4,5 letnie	WF	-	-	-	-	-	-	-	-	2008/09	239

#### Studia niestacjonarne I i II stopnia

Rok studiów	Rok akademicki								Absolwenci
	08/09	<i> cud ozi mcy</i>	09/10	<i> cud ozim cy</i>	10/11	<i> cud zozim mcy</i>	11/12	<i> cud zozim mcy</i>	

I stopień	I	77	-	164	2	119	-	90	-	-
	II	49	-	34	-	80	2	80	-	-
	III	40	-	31	-	29	-	54	2	2008/2009 - 16 2009/2010 - 28 2010/2011 - 29 2011/2012 - czerwiec
	III Łowicz	-	-	-	-	12	-	9	-	2008/2009 - - 2009/2010 - - 2010/2011 - 12 2011/2012 - czerwiec
	III Ciechanów	50	-	29	-	39	-	60	-	2008/2009 - 47 2009/2010 - 28 2010/2011 - 31 2011/2012 - czerwiec
II stopień	I	98	-	126	-	103	-	96	-	-
	II	139	-	93	-	110	-	96	-	2008/2009 - 55 2009/2010 - 35 2010/2011 - 52 2011/2012 - czerwiec

#### Studia doktoranckie

	Rok studiów	Rok akademicki			
		2008/2009	2009/2010	2010/2011	2011/2012
III stopień	I	39	63	80	41
	II	31	36	47	55
	III	38	27	32	41

#### Dorobek naukowy

Ocena działalności naukowej podstawowych jednostek organizacyjnych Akademii Wychowania Fizycznego na początku kadencji została przeprowadzona przez MNiSW.

Według parametrycznej oceny MNiSW efektywność działalności naukowej pracowników naukowo-dydaktycznych Wydziału Wychowania Fizycznego w latach 2005 – 2009 w sumie wyniosła 28,79 (za rok stanowi 5,75 pkt). Wynikało to z podziału ogólnej liczby punktów za okres kontroli dzielone na liczbę pracowników naukowo-dydaktycznych.

Wydział Wychowania Fizycznego w grupie, obejmującej 33 jednostek naukowych, zajął 21 miejsce (5 wśród wydziałów wychowania fizycznego i wydziałów turystyki i rekreacji Akademii Wychowania Fizycznego w Polsce, z końcowym wskaźnikiem efektywności naukowej (E) = 28,79 pkt, z ustaloną kategorią 3 (B), niższą w porównaniu z poprzednią (2). Decydujące znaczenie dla obniżenia kategorii Wydziału Wychowania Fizycznego miała niska wartość punktacji za publikacje recenzowane przy uwzględnieniu jednej z najwyższych liczby pracowników naukowo- dydaktycznych.

Wartość publikacji naukowych objętych punktacją ministerstwa warszawskiej części Akademii Wychowania Fizycznego Józefa Piłsudskiego w Warszawie.

	2008	2009	2010	2011
Wydział Wychowania Fizycznego	582.000	641.000	803.500	433.000
Wydział Rehabilitacji	258.000	174.000	305.000	232.000
Wydział Turystyki i Rekreacji				31.000

W roku 2011 zmniejszyła się liczba publikacji naukowych objętych punktacją ministerstwa i punktów (z 803.500 do 433.000) co jest skutkiem podziału Wydziału Wychowania Fizycznego i stworzenia Wydziału Turystyki i Rekreacji oraz znacznego zmniejszenia liczby samodzielnych pracowników naukowo-dydaktycznych.

Efektywność działalności naukowej pracowników naukowo-dydaktycznych Wydziału Wychowania Fizycznego w latach 2008-2011 (punkty)

	2008	2009	2010	2011	01.06.2012
Ogólna liczba punktów	582.000	641.000	803.500	433.000	brak danych
Liczba pracowników zatrudnionych na stanowiskach naukowo-dydaktycznych	133	126	120	77	74
Liczba punktów jednego pracownika naukowo-dydaktycznego	4.37	5.08	6.69	5.62	brak danych

Szczególnie duża różnica między naszym Wydziałem Wychowania Fizycznego a pozostałymi Wydziałami Wychowania Fizycznego w Polsce występuje w pozycji: czasopisma wyróżnione w JCR (Impact Factor), w której nasz wydział uzyskał tylko 2,59 pkt na jednego nauczyciela zatrudnionego w działalności B+R. Analiza bibliometryczna dorobku naukowego Wydziału Wychowania Fizycznego w latach 2008 -2012 wskazuje, że w latach 2010-2011 zdecydowanie zmieniła się struktura przygotowywanych prac naukowych: więcej publikacji recenzowanych, zwłaszcza wysoko-punktowanych z IF (w 4,8 razy) — z czterech publikacji za lata 2008-2009 (łącznie wartość IF 2,787) do dwudziestu dwóch publikacji w latach 2010-2011 (łącznie wartość IF 13,479).

Stan publikacji z ukazaniem rodzaju publikacji i liczby punktów w poszczególnych latach został zilustrowany w poniższych tabelach.

### Wszystkie publikacje Wydziału Wychowania Fizycznego

rok	łączna liczba prac	liczba prac z IF	liczba prac z punktacją ministerstwa	liczba prac z IC	łączna wartość IF	łączna wartość punktacji ministerstwa	łączna wartość IC
2008	345	2	152	44	2.685	582.000	224.850
2009	281	2	177	45	0.102	641.000	240.580
2010	251	11	148	38	6.081	803.500	259.680
2011	164	11	59	32	7.398	433.000	212.210

### Publikacje polskie Wydziału Wychowania Fizycznego

rok	łączna liczba prac	liczba prac z IF	liczba prac z punktacją ministerstwa	liczba prac z IC	łączna wartość IF	łączna wartość punktacji ministerstwa	łączna wartość IC
2008	282	1	135	39	0.113	513.000	205.060
2009	243	2	166	38	0.102	616.000	198.310
2010	229	8	138	34	1.764	716.500	220.590
2011	148	8	54	31	1.995	345.000	207.170

### Publikacje zagraniczne Wydziału Wychowania Fizycznego

rok	łączna liczba prac	liczba prac z IF	liczba prac z punktacją ministerstwa	liczba prac z IC	łączna wartość IF	łączna wartość punktacji ministerstwa	łączna wartość IC
2008	63	1	17	5	2.572	69.000	19.790
2009	38	0	11	7	0.000	25.000	42.270
2010	22	3	10	4	4.317	87.000	39.090
2011	16	3	5	1	5.403	88.000	5.040

### Publikacje pełne teksty Wydziału Wychowania Fizycznego

	łączna liczba prac	liczba prac z IF	liczba prac z punktacją ministerstwa	liczba prac z IC	łączna wartość IF	łączna wartość punktacji ministerstwa	łączna wartość IC
2008	304	2	152	44	2.685	582.000	224.850
2009	281	2	177	45	0.102	641.000	240.580
2010	251	11	148	38	6.081	803.500	259.680

2011	154	11	59	32	7.398	433.000	212.210
------	-----	----	----	----	-------	---------	---------

### Publikacje polskie - pełne teksty Wydziału Wychowania Fizycznego

	łączna liczba prac	liczba prac z IF	liczba prac z punktacją ministerstwa	liczba prac z IC	łączna wartość IF	łączna wartość punktacji ministerstwa	łączna wartość IC
2008	270	1	135	39	0.113	513.000	205.060
2009	243	2	166	38	0.102	616.000	198.310
2010	229	8	138	34	1.764	716.500	220.590
2011	148	8	54	31	1.995	345.000	207.170

### Publikacje zagraniczne - pełne teksty Wydziału Wychowania Fizycznego

	łączna liczba prac	liczba prac z IF	liczba prac z punktacją ministerstwa	liczba prac z IC	łączna wartość IF	łączna wartość punktacji ministerstwa	łączna wartość IC
2008	34	1	17	5	2.572	69.000	19.790
2009	38	0	11	7	0.000	25.000	42.270
2010	22	3	10	4	4.317	87.000	39.090
2011	8	3	5	1	5.403	88.000	5.040

### Stan zatrudnienia

W latach 2008 -2010 liczba zatrudnionych nauczycieli akademickich w Akademii Wychowania Fizycznego Józefa Piłsudskiego w Warszawie stanowiła od 192 do 194 nauczycieli akademickich. Od 15 lutego 2011 r. nastąpił podział Wydziału Wychowania Fizycznego na dwa wydziały: na bazie jego kadrowego potencjału stworzony został nowy Wydział Turystyki i Rekreacji. W wyniku tych organizacyjnych zmian część pracowników zaliczono do nowego wydziału. Aktualnie (stan na 01.06.2012 r.) zatrudnionych jest w Wydziale WF 139 nauczycieli akademickich przedstawiono w poniższej tabeli.

Stan zatrudnienia nauczycieli akademickich w Wydziale Wychowania Fizycznego AWF w Warszawie w latach 2008 – 2012

Kategorie nauczycieli	Wydział Wychowania Fizycznego				
	2008 r.	2009 r.	2010	2011 r.	01.06.2012 r.
Profesor zwyczajny	10	8	8	7	7
Profesor nadzwyczajny	21	23	22	11	12

Adiunkt	77	64	62	44	41
Adiunkt - dr habilitowany	1	1	3	2	2
Asystent	24	30	25	13	12
Docent	—	11	12	11	11
Starszy wykładowca /dr/	11	13	15	17	19
Starszy wykładowca /mgr/	12	12	12	9	9
Wykładowca	33	30	29	18	17
Lektor	—	1	1	—	—
Instruktor	3	1	4	9	9
Razem	192	194	193	141	139

Kierownictwo Wydziału zwraca szczególną uwagę na rozwój własnej kadry naukowej, głównie przez wykorzystanie istniejących możliwości rozwoju adiunktów. Adiunktom tworzy się nowe szanse wspierające ich rozwój w kierunku uzyskania statusu samodzielnych pracowników nauki.

W obszarze rozwoju kadr efektem działalności wydziału było 5 habilitacji pracowników własnych w ostatnich latach tj. od 1 października 2008 r. Łącznie przeprowadzono w tym okresie 13 przewodów habilitacyjnych zakończonych nadaniem stopnia naukowego doktora habilitowanego nauk o kulturze fizycznej oraz jeden przewód jest wszczęty.

Wydział posiada pełne uprawnienia akademickie. Jednak liczba kierunkowych profesorów tytularnych w wydziale jest zasadniczym problemem warunkującym utrzymanie uprawnień habilitacyjnych. Mimo to wydział jest wydolny w kwestii rozwoju kadr, jednak ciągle niewystarczająco w stosunku do jego potrzeb. W kadencji przeprowadzono 3 procedury pracowników Uczelni w sprawie o nadanie tytułu profesora.

#### Przewody habilitacyjne i tytuły profesorów w latach 2008 – 2012

Rok akademicki	Habilitacje pracowników AWF W-wa / inni	Tytuł profesora pracowników AWF W-wa / inni
2008/2009	6/0	
2009/2010	2/1	1/0
2010/2011	4/0	1/0
2011/2012	1/0 +1 wszczęty	1/1 (wszczęty)
Razem	13/1 + 1 wszczęty	3/1 (wszczęty)

W przewodach doktorskich prowadzonych przez Wydział Wychowania Fizycznego we wszczętych przewodach doktorskich udział nauczycieli z wydziału znajduje się na poziomie poniżej 30%, jest to 8 osób na 42 wszczęte przewody oraz 30% nadanych stopni naukowych (11 osób) na 44 nadane stopnie dr nauk o kulturze fizycznej.

Wszczęte przewody doktorskie i nadanie stopnie naukowe dr nauk o kulturze fizycznej w latach 2008 – 2012

Rok akademicki	Stopnie naukowe dr nauk o kf	
	Wszczęte przewody pracownikom AWF W-wa / inni	Nadane stopnie pracownikom AWF W-wa / inni
2008/2009	3/10	4/8
2009/2010	3/11	3/9
2010/2011	1/9	2/10
2011/2012	1/4	2/6
Razem	8/34	11/33

Wspieranie rozwoju naukowego pracowników wydziału odbywa się dwiema drogami:

- Stypendia habilitacyjne i doktorskie. W okresie obecnej kadencji korzystało bądź korzysta ze stypendium habilitacyjnego 6 doktorów, 5 magistrów - pobrało lub pobiera stypendia doktorskie;
- Urlopy naukowe. Skorzystało z nich lub korzystają aktualnie 4 osoby przygotowujące monografie habilitacyjne oraz 1 osoba pisząca rozprawę doktorską.

### Studenckie Koła Naukowe

W 2008/2009 roku w Wydziale Wychowania Fizycznego działało 20 studenckich kół naukowych. W kołach uczestniczyło łącznie 226 studentów. Członkowie studenckich kół naukowych Wydziału Wychowania Fizycznego uczestniczyli w wielu konferencjach naukowych. W dorobku studenckich kół naukowych Wydziału Wychowania Fizycznego w roku 2008/2009 znajdują się liczne publikacje naukowe (59), również w języku angielskim (6). Część prac została nagrodzona lub wyróżniona na konferencjach naukowych. Zasluguje na wysoką ocenę czynny udział naszych studentów w międzynarodowych i krajowych Konferencjach Naukowych oraz poziom ich merytorycznego przygotowania. Świadczy o tym liczba wyróżnień i nagród. W roku 2009 organizatorem Uczelnianej Naukowej Konferencji Studentów był Wydział Rehabilitacji. W tej konferencji wzięło udział 50 studentów Wydziału Wychowania Fizycznego w Warszawie. Efektem działalności studenckich kół naukowych było przygotowanie 47 wystąpień. Największą aktywnością naukową w 2008/2009 r. akademickim wykazywało się studenckie koło naukowe przy Zakładzie Teorii i Praktyki Sportu dla Wszystkich pod opieką dr Tatiany Poliszczuk. Jego członkowie uczestniczyli w międzynarodowych konferencjach naukowych, krajowych i uczelnianej. Dorobek naukowy członków studenckiego w/w koła naukowego stanowiło 13 publikacji w tym 5 w języku angielskim. Cztero studentów tego koła wzięło udział w konferencjach międzynarodowych reprezentując Akademię Wychowania Fizycznego w Warszawie. Wyróżnienia w międzynarodowych konferencjach naukowych otrzymały 3 prace i 3 prace otrzymały wyróżnienia na uczelnianej konferencji.

W roku akademickim 2009/2010 w Wydziale Wychowania Fizycznego działało 20 studenckich kół naukowych, w których uczestniczyło łącznie 235 studentów. Członkowie studenckich kół naukowych Wydziału Wychowania Fizycznego brali udział w pięciu

konferencjach naukowych. W ich dorobku są publikacje naukowe zawarte głównie w materiałach studenckiej konferencji AWF. Dwa streszczenia studentów zostały opublikowane w języku angielskim, dwoje studentów uczestniczyło jako współautorzy dwóch publikacji w czasopiśmie i jeden student jako współautor monografii naukowej. Mieliśmy jedno wyróżnienie na krajowej studenckiej konferencji.

Organizatorem Jubileuszowej Konferencji Studenckich Kół Naukowych w 2010 roku był Wydział Wychowania Fizycznego AWF w Warszawie. Czynny udział w Konferencji wzięła rekordowa liczba studentów — 113, reprezentujących wszystkie kierunki studiów prowadzonych w naszej uczelni (w tym 72 studentów Wydziału Wychowania Fizycznego w Warszawie). Największą aktywnością i osiągnięciami naukowymi w roku akademickim 2009/2010 wykazywało się Studenckie Koło Naukowe przy Zakładzie Teorii i Praktyki Sportu dla Wszystkich, którego opiekunem jest dr Tatiana Poliszczuk. Pod jej opieką studenci godnie reprezentowali naszą Uczelnię na międzynarodowych i krajowych konferencjach. W szczególności zasługuje na wysoką ocenę poziom merytorycznego przygotowania studentów. Świadczy o tym liczba wyróżnień – 4.

W kolejnym roku akademicki 2010/2011 organizatorem Uczelnianej Naukowej Konferencji Studentów był Zamiejscowy Wydział Wychowania Fizycznego i Sportu w Białej Podlaskiej, gdzie przez Komitet Naukowy zostały wyróżnione w różnych sesjach cztery wystąpienia studentów Wydziału Wychowania Fizycznego. Studenci uzyskały dwa dyplomy I stopnia (opiekun dr Tatiana Poliszczuk), dyplom II stopnia (opiekun dr Marcin Popieluch) oraz dyplom III stopnia (opiekun dr Beata Wojtyczek).

W roku akademickim 2010/2011 w strukturze Wydziału Wychowania Fizycznego nastąpiły zmiany - został wyodrębniony nowy wydział – Wydział Turystyki i Rekreacji. Jako skutek organizacyjnych zmian w roku akademickim 2011/2012 w Wydziale Wychowania Fizycznego zmniejszyła się liczba SKN oraz uczestniczących w nich studentów — działało 13 kół naukowych liczących 122 studentów.

Organizatorem studenckiej konferencji w roku akademickim 2011/2012 był Wydział Turystyki i Rekreacji AWF. W uczelnianej konferencji uczestniczących studentów (85) oraz 2 doktorantów w tym 40 studentów z Wydziału Wychowania Fizycznego. W materiałach konferencji zostały opublikowane 33 prace studentów Wydziału Wychowania Fizycznego. W wyniku obrad zostały wyróżnione cztery wystąpienia studentów Wydziału Wychowania Fizycznego: trzy wyróżnienia II stopnia (opiekunowie: dr Jolanta Derbich, dr. Beata Wojtyczek, dr hab. prof. AWF Krzysztof Buśko) oraz jedno wyróżnienie III stopnia (opiekun dr hab. prof. AWF Zbigniew Dziubiński). Największą aktywnością w Uczelnianej Studenckiej Konferencji w roku akademickim 2011/2012 wykazało się Studenckie Koło Naukowe przy Zakładzie Biomechaniki którego opiekunem jest prof. dr hab. Czesław Urbanik (6 doniesień). Po raz pierwszy studenci Wydziału Wychowania Fizycznego nie uzyskali wyróżnienia za najlepszą pracę.

Z analizy wynika, że w ostatnich latach w studenckim ruchu naukowym zmniejszyło się uczestnictwo naszych studentów w konferencjach międzynarodowych i krajowych, zmniejszyła się liczba kół naukowych i liczba studentów w nich uczestniczących. Skutkiem powyższych zmian jest mniejsza liczba publikacji.

Stan i zmiany w działalności Studenckich Kół Naukowych w Wydziale Wychowania Fizycznego w latach 2008-2012 przedstawiono w poniższej tabeli.

Działalność SKN w Wydziale Wychowania Fizycznego w latach 2008–2012



	Czynny udział w Konferencjach Naukowych / Wyróżnienia			Publikacje/ w tym w języku angielskim		Nagrody i wyróżnienia	Ilość SKN	Liczba członków SKN
	Międzynarodowe	Krajowe	Uczelniane	Czasopisma/Rozdział. monografii	Mat. konf.			
2008/2009	4/3	3/0	46/12	4/2	53/4	15	20	226
2009/2010	2/0	7/1	63/10	4/1	70/2	11	20	235
2010/2011	1/0	8/0	38/4	4/0	44/0	12	16	221
2011/2012	Brak danych	Brak danych	40/4	Brak danych	33/0	4	13	122

### Studia doktoranckie

W Wydziale wychowania Fizycznego Akademii Wychowania Fizycznego w roku akademickim 2009/2010, łącznie uczestniczyło w studiach doktoranckich stacjonarnych 126 osób. W roku akademickim 2010/2011 na pierwszy zostało przyjęto rekordową liczbę – 80 doktorantów. Natomiast w ostatnim roku kadencji na pierwszy rok liczba przyjętych na studia zmniejszono o 50%. Wydział Wychowania Fizycznego corocznie organizuje Konferencje Naukową Doktorantów „Zainteresowanie młodych naukowców - przegląd problematyki kultury Fizycznej”.

Stan liczebny doktorantów w poszczególnych latach i efektywność kształcenia na studiach doktoranckich w Wydziale Wychowania Fizycznego w latach 2008-2012 przedstawiono w poniższych dwóch tabelach.

Efektywność kształcenia na studiach doktoranckich w AWF Warszawa w latach 2008-2012

Rok akademicki	Stan roczników		Ukończyło studia	Skreślono	Wszczęło przewód doktorski		Obronilo rozprawę doktorską		Ilość stypendiów	
				liczby dotyczą doktorantów wszystkich roczników						
					WWF	WR	WWF	WR		
2008/2009	I rok II rok III rok	40 29 38	27+2 osoby przedł. Studiów.	11	5				doktoranckie -10 naukowe - 22 socjalne - 4 specjalne - 1 zapomogi - 1	
2009/2010	I rok II rok III rok	63 37 30	22 + 6 osób przedł. stud.	18	4				doktoranckie – 18 naukowe - 23 socjalne - 6 specjalne - 1 zapomogi - 2	

2010/2011	I rok	80	24 + 5 osób przedł. stud.	21	3			2	doktoranckie - 6
	II rok	47							naukowe - 28
	III rok	30							socjalne - 7 specjalne - 2
2011/2012	I rok	41	-	11	1	3			doktoranckie - 12
	II rok	55							naukowe - 24
	III rok	41							socjalne - 6 specjalne - 1

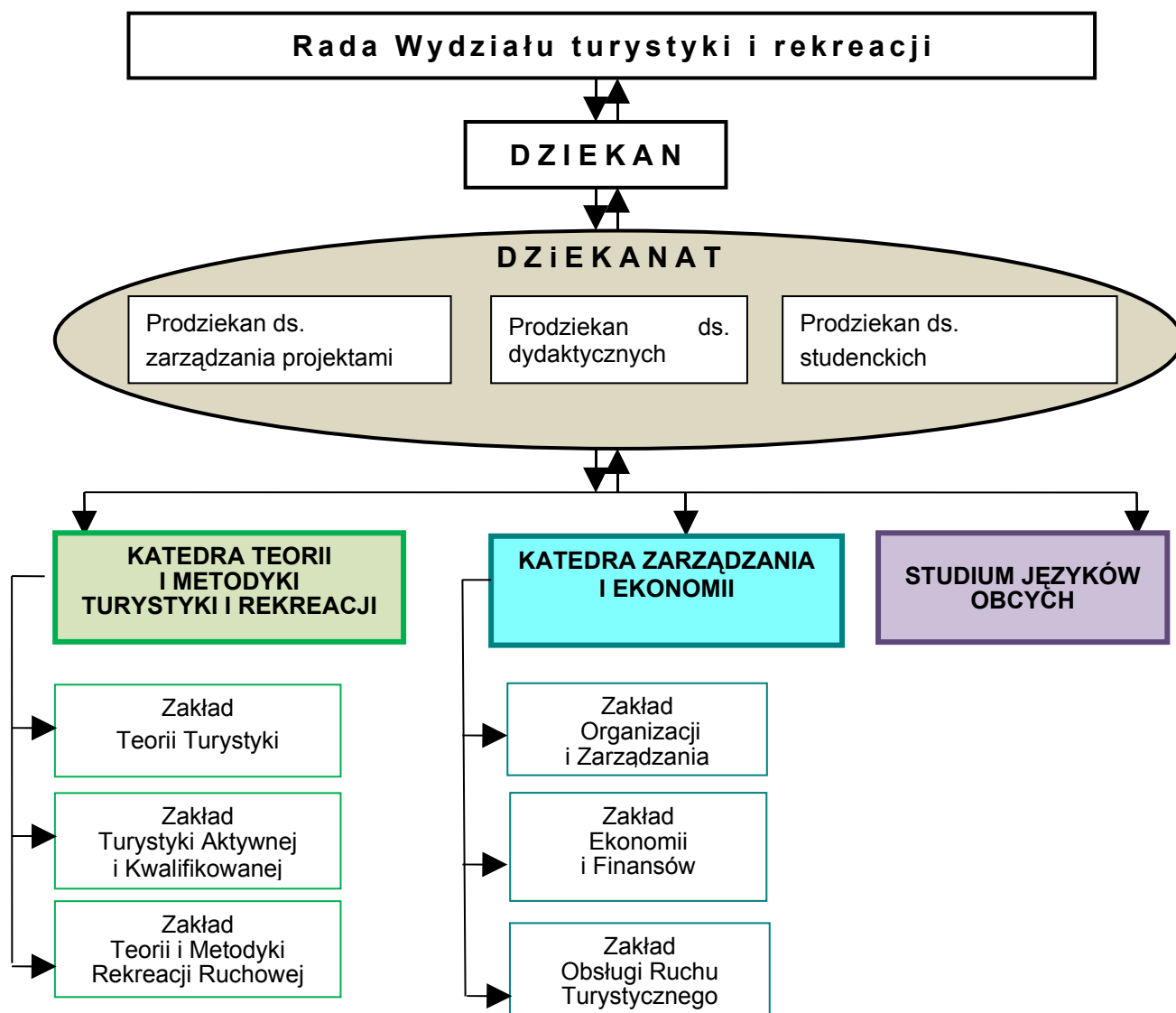
### 3.2. Sprawozdanie Dziekana Wydziału Turystyki i Rekreacji

#### Wprowadzenie

Dnia 4 stycznia 2011 roku, decyzją ministra Nauki i Szkolnictwa Wyższego utworzony został Wydział Turystyki i Rekreacji Akademii Wychowania Fizycznego Józefa Piłsudskiego.

Wydział dziedziczy dorobek naukowy i dydaktyczny oraz tradycje Instytutu Turystyki i Rekreacji Wydziału Wychowania Fizycznego.

Wydział utworzony został w strukturze dwóch katedr i studium języka obcego.



Wyzwaniem dla Wydziału, po jego formalnym powołaniu, było:

- wyłonienie władz w trybie wyboru dziekana i prodziekanów;
- przygotowanie podstawowej dokumentacji właściwej dla tego typu jednostek organizacyjnych;
- opracowanie procedur funkcjonowania w nowej strukturze.

Zadania o tym charakterze zostały wykonane. 15 kwietnia 2011 roku Wydział aktywnie włączył się w proces realizacji zadań dydaktycznych i naukowych. Wyjściowy potencjał Wydziału miał swoje mocne i słabe strony.

Mocne strony

- profesjonalna, zaangażowana kadra dydaktyczno-naukowa i administracyjna;
- dwunastoletni dorobek naukowy i dydaktyczny w realizacji kierunku studiów turystyka i rekreacji, który stanowi fundament koncepcji rozwoju Wydziału.

Słabe strony

- wyposażenie stanowisk pracy poniżej akceptowalnych standardów obowiązujących we współczesnych środowiskach naukowych i dydaktycznych;
- wynagrodzenia nauczycieli akademickich i pracowników administracyjnych, średnio niższe o 20% od średniej w Uczelni – pauperyzujące ich pozycję społeczną;
- dezintegracja celów i planów badań naukowych, wyrażająca się skupieniem uwagi na osobistych celach rozwoju naukowego zatrudnionych, przy zupełnym braku zrozumienia dla celów osiągniętych w wymiarze instytucjonalnym;
- program studiów, będący swoistym, w tym przypadku negatywnym, kompromisem pomiędzy preferencjami Wydziału Wychowania Fizycznego i Instytutu Turystyki i Rekreacji w zakresie osiągniętych celów dydaktycznych;
- brak specjalistycznej bazy laboratoryjnej;
- brak specjalistycznego oprogramowania do przedmiotu technologie informacyjne.

### Potencjał Wydziału

W Wydziale zatrudnionych jest 52 nauczycieli akademickich, w tym: 12 samodzielnych pracowników nauki; 17 ze stopniem naukowym doktora; 23 z tytułem zawodowym magistra.

Na Wydziale Turystyki i Rekreacji według stanu bieżącego – na dzień 21 maja 2012 r. studiuje 901+409= 1310 osób, w tym na studiach stacjonarnych 901 studentów, zaś na studiach niestacjonarnych 409. Stosunek liczby nauczycieli do liczby studentów kształtuje się jak 1 : 25.

Tabela 1.<sup>1</sup> Studenci studiów stacjonarnych w roku akademickim 2011/2012, na dzień 21.05 2012

Wydziały i kierunki studiów	I	II	III	Studia II stopnia Σ 1+2	Po ost. roku b/egz. dypl	Razem Σ 1-3+5
	1	2	3	4	5	
<b>Wydział TIR</b>						
<b>studia I stopnia TIR</b>	<b>179</b>	<b>141</b>	<b>137</b>	<b>-</b>	<b>3</b>	<b>469</b>
<b>studia II stopnia TIR</b>	<b>222</b>	<b>191</b>	<b>-</b>	<b>413</b>	<b>28</b>	<b>441</b>
<b>Razem</b>	<b>401</b>	<b>332</b>	<b>137</b>	<b>413</b>	<b>31</b>	<b>901</b>

<sup>1</sup> W zestawieniach uwzględniono studentów będących na urloпах dziekańskich i zdrowotnych.

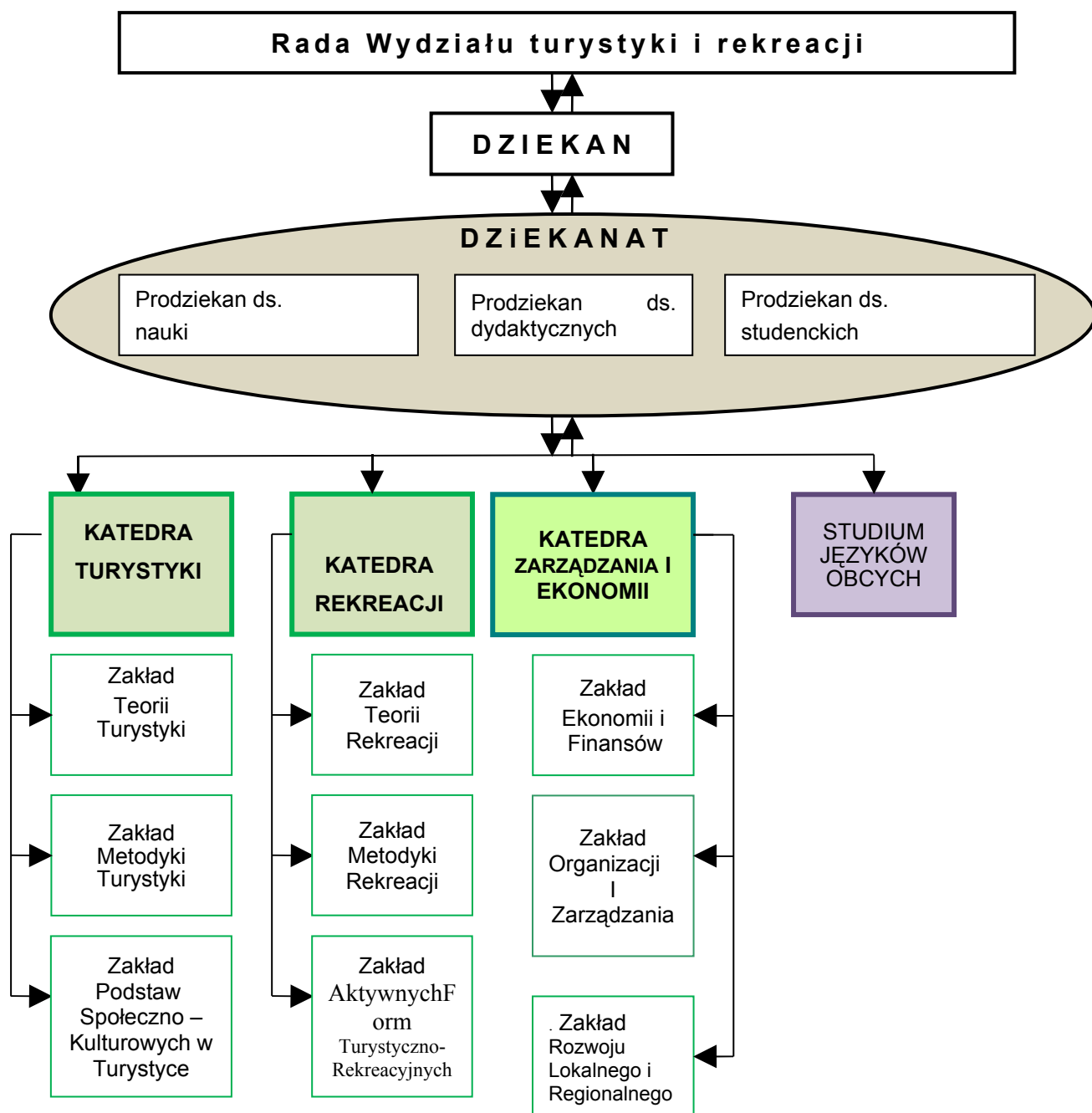
Studenci Wydziału aktywnie uczestniczą w programie ERASMUS.

	2010	2011	2012
Wyjazdy	39 na studia, 4 na praktyki	42 na studia (w tym 2 z FSS: Fundusz Stypendialny i Szkoleniowy - na zasadach LLP ERASMUS), 9 na praktyki	45 na studia, 8 na praktyki (w tym 3 doktorantów - po kierunku TiR)
Przyjazdy	13 na studia, 2 na praktyki	24 na studia, 1 na praktyki	40 na studia, 1 na praktyki

### Inicjatywy Wydziału – podjęte zrealizowane i realizowane do końca 2012.

- Wykład inauguracyjny rok akademicki 2011/2012 wygłoszony przez prof. Tomasza Nałęcza.
- Wizyta Prezydenta RP Bronisława Komorowskiego 29 listopada 2011 r.
- Opracowanie strategii rozwoju Wydziału.
- Opracowanie planu badań naukowych Wydziału.
- Opracowanie autorskiego programu, zgodnego z wymaganiami Krajowych Ram Kwalifikacyjnych, kierunku studiów *Zarządzanie rozwojem lokalnym i regionalnym*.
- Opracowanie i zatwierdzenie efektów kształcenia oraz zmian w programie studiów na kierunku turystyka i rekreacja.
- Implementacja – pierwszej w historii Uczelni - platformy do nauczania na odległość.
- Organizacja Szóstej Konferencji Naukowej Doktorantów.
- Organizacja Konferencji Studenckich Kół Naukowych.
- Organizacja, przez studentów, imprez turystyczno-rekreacyjnych dla mieszkańców Warszawy jako formy zakończenia specjalizacji realizowanej w trybie studiów. W maju i czerwcu 2012 roku zorganizowano cztery tego rodzaju imprezy dla osób 50+, dzieci z domów dziecka oraz reprezentacji rodzin wielopokoleniowych. Łącznie w imprezach wzięło udział około 800 osób.
- Organizacja spotkań integracyjnych pracowników Wydziału.
- Opracowanie nowej struktury Wydziału. (poniżej)

Struktura organizacyjna Wydziału na rok akademicki 2012/2013



Odpowiednio do zmian w strukturze organizacyjnej Wydziału ulegają zmianie zakresy zadań realizowanych przez jednostki organizacyjne Wydziału zarówno te, które funkcjonowały do tej pory jak i nowo powołane.

### KATEDRA TURYSTYKI

#### Misja:

1. Przygotowanie absolwentów Wydziału Turystyki i Rekreacji do pracy w szeroko rozumianym sektorze turystyki zarówno w Polsce jak i za granicą.
2. Przekazanie wiedzy z zakresu realizowanych przedmiotów począwszy od przedmiotów o charakterze podstawowym poprzez przedmioty kierunkowe do przedmiotów o charakterze praktycznym oraz wyrobienie u studentów nawyków do jej pogłębiania.

3. Wyposażenie studentów w praktyczne umiejętności w zakresie rozumienia i analizy zjawisk turystycznych, także w ich przestrzennym ujęciu, oraz w zakresie przygotowania imprez turystycznych wykorzystując najnowsze technologie organizacyjne i potencjał turystyczny regionów.

**Cel:**

1. Realizacja procesu dydaktycznego Wydziału Turystyki i Rekreacji na wszystkich poziomach studiów stacjonarnych i niestacjonarnych w zakresie turystyki.
2. Celem Katedry Turystyki w swojej nowej strukturze organizacyjnej będzie realizowanie przedmiotów związanych z turystyką począwszy od jej podstaw teoretycznych poprzez wszelkiego rodzaju formy turystyki aż do zdobywania przez studentów konkretnych umiejętności w zakresie metodyki i organizacji obsługi ruchu turystycznego. Uzupełniającymi przedmiotami realizowanymi w Katedrze będą m.in.: geografia turystyczna, polityka turystyczna, regiony turystyczne, ekologia i ochrona środowiska, psychologia, historia architektury i sztuki.
3. Zgromadzenie i połączenie w jednej Katedrze Turystyki specjalistów z zakresu turystyki rozproszonych dotychczas w różnych jednostkach organizacyjnych Wydziału.
4. Tworzenie kadry dydaktycznej Katedry warunków do samorealizacji w sferze naukowo – badawczej i publicystycznej.
5. Możliwość bardziej elastycznego wykorzystania zatrudnionej w Katedrze Turystyki kadry:
  - specjalistów w zakresie teorii turystyki, psychologii, ekologii, kultury i sztuki,
  - praktyków posiadających wieloletni staż pracy w branży turystycznej,
  - praktyków posiadających uprawnienia turystyczne: przewodnicy, piloci wycieczek, przodownicy turystyki, organizatorzy turystyki,
  - młodej kadry asystentów i adiunktów, absolwentów AWF,

do realizacji wspólnych przedsięwzięć zarówno dydaktycznych ale w szczególności naukowo – badawczych w większych wieloosobowych zespołach.

**Zadania Zakładów:**

1. Zadaniem **Zakładu Teorii Turystyki** będzie realizacja przedmiotów z obszaru podstaw i teorii turystyki, geografii, regionów turystycznych oraz krajoznawstwa. Zakres zdobywanej w zakładzie wiedzy i umiejętności będzie szeroki poczynając od zapoznania studentów z podstawowymi problemami współczesnej turystyki oraz wieloaspektowością tego zjawiska, poprzez zapoznanie z atrakcyjnością turystyczną Polski, aż do procedury regionalizacji, podziału świata na regiony turystyczne, walorami turystycznymi regionów, ich zagospodarowaniem turystycznym i typami funkcjonalnymi oraz strukturą przestrzenną międzynarodowego ruchu turystycznego, a także wyposażenie studentów w praktyczne umiejętności w zakresie rozumienia i analizy zjawisk turystycznych, także w ich przestrzennym ujęciu, oceny przydatności regionów do różnych form turystyki i tworzenia produktu turystycznego.
2. Zadaniem **Zakładu Metodyki Turystyki** będzie przede wszystkim wyposażenie studentów w wiedzę z zakresu metodyki szeroko pojętej turystyki poczynając od metodyki obsługi ruchu turystycznego i hotelarstwa, praktycznego tworzenia produktu turystycznego, polityki turystycznej, funkcjonowania informacji turystycznej aż do organizowania praktyk zawodowych w biurach podróży, hotelach i innych jednostkach branży turystycznej. W ramach procesu dydaktycznego realizowane też będą w zakła-

dzie wycieczki terenowe oraz praktyczne kursy i szkolenia metodyki prowadzenia wycieczek turystycznych (przewodnik turystyczny, pilot wycieczek).

3. Zadaniem **Zakładu Podstaw Społeczno – Kulturowych w Turystyce** będzie realizacja przedmiotów podstawowych dających następnie możliwość realizacji przedmiotów kierunkowych w pozostałych zakładach Katedry Turystyki. W zakładzie realizowane będą: historia architektury i sztuki, podstawy psychologii, podstawy ekologii i ochrony środowiska. Te przedmioty o charakterze podstawowym prowadzone będą dla wszystkich studentów Wydziału Turystyki i Rekreacji.

## **KATEDRA REKREACJI**

### **Cele:**

Misję Katedra Rekreacji realizuje poprzez wyznaczone cele, składające się na strategię rozwoju Katedry:

1. Przygotowanie profesjonalnej kadry do pracy w szeroko rozumianym sektorze kultury fizycznej, ze szczególnym ukierunkowaniem na sport dla wszystkich.
2. Podnoszenie pozycji konkurencyjnej Zakładów wobec innych zakładów jednoimiennych innych uczelni;
3. Ukształtowanie atmosfery organizacji stanowiącej wspólnotę kadry naukowo-dydaktycznej i studentów;
4. Rozwój badań naukowych w oparciu o środki uczelniane, krajowe.;
5. Wkład w rozwój rekreacji w Polsce poprzez realizację projektów finansowanych z funduszy strukturalnych Unii Europejskiej;
6. Poszerzanie oferty dydaktycznej o studia podyplomowe i kursy;
7. Dbłość o zabezpieczenie i rozwój własnej kadry dydaktycznej;
8. Rozwijanie działalności naukowej studentów, doktorantów i absolwentów;
9. Uruchomienie skutecznego systemu informacyjno - edukacyjnego dla studentów;
10. Rozwój możliwości realizacji praktyk zawodowych na terenie kraju oraz za granicą;
11. Ustawiczna współpraca z władzami samorządowymi, organizacjami pozarządowymi, międzynarodowymi organizacjami sportu dla wszystkich, innymi uczelniami.

### **Zadania zakładów:**

Zadaniem **Zakładu Teorii** jest:

1. Kształcenie studentów zgodnie z określonymi efektami kształcenia dla przedmiotów obejmujących najogólniej pojętą teorię rekreacji, z uwzględnieniem najnowszych kierunków rozwoju teorii aktywnego wypoczynku;
2. Nauczanie specjalistycznej wiedzy związanej z prozdrowotnym określeniem działań proaktywnościowych;
3. Kształtowanie u studentów takich cech, jak otwartość na świat, umiejętność przystosowania się do zmieniających się warunków ekonomicznych, samodzielność i kreatywność;
4. Wychowanie studentów w duchu poszanowania praw człowieka, tolerancji, kultury, patriotyzmu, demokracji i odpowiedzialności;
5. Prowadzenie działalności w poczuciu odpowiedzialności za jakość kształcenia studentów i absolwentów;



6. Prowadzenie badań naukowych wpływających na rozwój wiedzy w obszarze nauk o kulturze fizycznej (rozwój kadry naukowej).

Zadaniem **Zakładu Metodyki Rekreacji** jest:

1. Kształcenie studentów zgodnie z założonymi efektami kształcenia dla przedmiotów ukierunkowanych na metodykę prowadzenia zajęć rekreacyjnych ze zróżnicowanymi grupami celowymi, z uwzględnieniem najnowszych rekomendacji prozdrowotnych oraz potrzeb rynku pracy w kraju;
2. Kształtowanie specjalistycznej wiedzy w połączeniu z praktycznymi umiejętnościami;
3. Kształtowanie u studentów takich cech, jak umiejętność adaptacji profesjonalnej w zmieniających się warunkach działania, samodzielność, odpowiedzialność zawodowa i kreatywność;
4. Wychowanie studentów w duchu poszanowania praw człowieka, tolerancji wielokulturowej i wielopokoleniowej;
5. Przygotowanie do współpracy w środowisku lokalnym – współdziałanie z organizacjami samorządowymi i pozarządowymi;
6. Prowadzenie działalności w poczuciu odpowiedzialności za jakość kształcenia studentów i absolwentów;
7. Prowadzenie badań naukowych wpływających na rozwój wiedzy w obszarze nauk o kulturze fizycznej (rozwój kadry naukowej).

Zadaniem **Zakładu Aktywnych Form Turystyczno-Rekreacyjnych** jest:

1. Kształcenie studentów w ramach prowadzonych przez Wydział Turystyki i Rekreacji zajęć praktycznych, z uwzględnieniem najnowszych form i metod pracy w rekreacji ruchowej;
2. Rozwój indywidualnej sprawności fizycznej przez uczestnictwo w różnorodnych formach turystyczno – rekreacyjnych;
3. Kształtowanie praktycznych umiejętności realizacji różnorodnych zajęć ruchowych;
4. Kształtowanie u studentów takich cech, jak aktywność, samodzielność i innowacyjność w pracy zawodowej;
5. Wychowanie studentów w duchu poszanowania praw człowieka, tolerancji, i odpowiedzialności oraz kształtowanie proaktywnych postaw wobec kultury fizycznej;
6. Prowadzenie działalności w poczuciu odpowiedzialności za jakość kształcenia studentów i absolwentów;
7. Prowadzenie badań naukowych wpływających na rozwój wiedzy w obszarze nauk o kulturze fizycznej (rozwój kadry naukowej).

## **KATEDRA ZARZĄDZANIA I EKONOMII**

**Misja:**

1. Upowszechnianie i pogłębianie wiedzy na temat podstaw zarządzania i ekonomii w sferze szeroko rozumianej działalności turystyczno – rekreacyjnej, z uwzględnieniem procesów rozwoju społeczno – gospodarczego zachodzących w zróżnicowanych przestrzeniach lokalnych i regionalnych.
2. Współdziałanie w przygotowywaniu przyszłych absolwentów Wydziału Turystyki i Rekreacji do efektywnego funkcjonowania na polskim i międzynarodowym rynku pracy.

**Cel:**

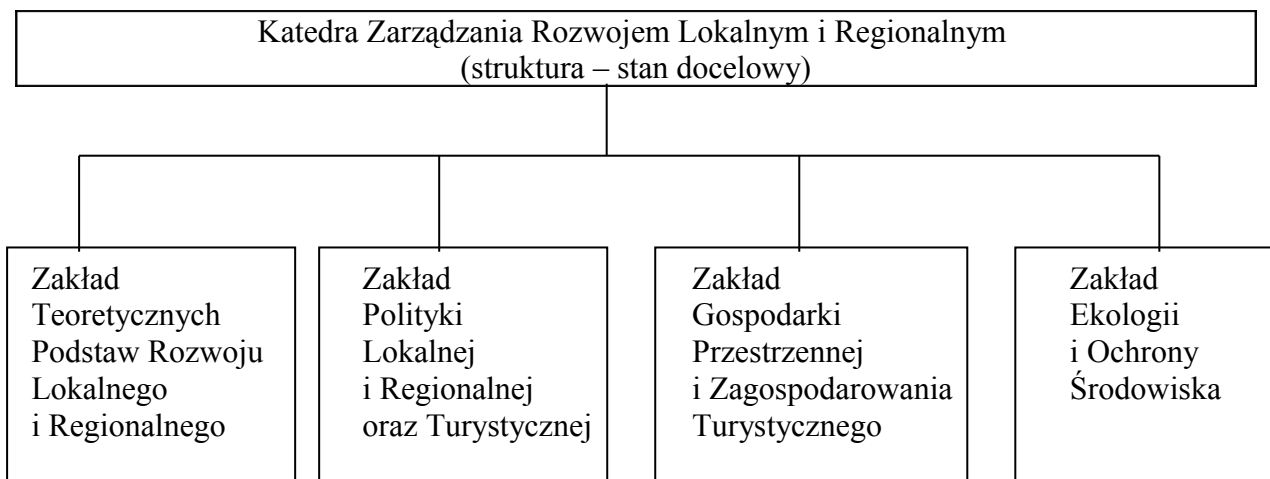
1. Planowanie i realizacja procesu dydaktycznego Wydziału Turystyki i Rekreacji na wszystkich poziomach studiów stacjonarnych i niestacjonarnych w zakresie organizacji i zarządzania, podstaw ekonomii i finansów oraz sterowania rozwojem lokalnym i regionalnym.
2. Tworzenie kadry dydaktycznej Katedry warunków do ambitnej samorealizacji w sferze naukowo – badawczej i publicystycznej.
3. Wspieranie wysiłków Kierownictwa Wydziału Turystyki i Rekreacji zmierzających do otwarcia nowego kierunku studiów.

**Zadania Zakładów:**

1. Zadaniem **Zakładu Ekonomii i Finansów** jest realizacja przedmiotów z obszaru podstaw ekonomiczno – finansowego funkcjonowania przedsiębiorstw turystycznych, samorządów lokalnych i jednostek administracji państwowej oraz traktujących o możliwościach pozyskiwania przez nich środków unijnych.
2. Zadaniem **Zakładu Zarządzania** jest realizacja przedmiotów uwzględniających teoretyczne i praktyczne aspekty procesów zarządzania na różnych szczeblach przedsiębiorczości prywatnej, administracji państwowej i samorządów lokalnych.
3. Zadaniem **Zakładu Rozwoju Lokalnego i Regionalnego** jest realizacja przedmiotów związanych z obszarem polityki lokalnej i regionalnej oraz problematyką zagospodarowania przestrzennego. Celem funkcjonowania Zakładu jest też prowadzenie prac organizacyjnych i programowych zmierzających do uruchomienia w Wydziale kierunku: „zarządzanie rozwojem lokalnym i regionalnym”.

**KATEDRA ZARZĄDZANIA ROZWOJEM LOKALNYM I REGIONALNYM**

*(planowana do rozwinięcia w roku akademickim 2013/2014)*



**Misja Katedry** – pogłębianie i upowszechnianie wiedzy na temat procesów rozwoju społeczno-gospodarczego zachodzących w zróżnicowanych układach lokalnych i regionalnych w Polsce i Europie.

**Cele:**

1. Prowadzenie i upowszechnianie wyników badań w zakresie:
  - teoretycznych podstaw rozwoju lokalnego i regionalnego;
  - teoretycznych i praktycznych aspektów polityki lokalnej i regionalnej oraz polityki turystycznej;
  - teoretycznych aspektów gospodarki przestrzennej i zagospodarowania turystycznego;
  - ekologii i ochrony środowiska.
  
2. Obsługa procesu dydaktycznego na studiach I i II stopnia w ww. zakresie, ze szczególnym uwzględnieniem kierunku Zarządzanie rozwojem lokalnym i regionalnym.

**Działalność naukowa Wydziału**

Naukowy rozwój kadry

- Dr Jolanta Mogiła-Lisowska – habilitacja 2010 rok.
- Mgr Ewa Niedzielska złożona dysertacja doktorska 2012 rok.
- Tytuł prof. AWF otrzymały dr hab. Ewa Kozdroń (2009 rok) i dr hab. Jolanta Mogiła-Lisowska (2011 rok).
- 31 V 2011r. na Wydziale Wychowania Fizycznego obrona rozprawy doktorskiej mgr Agaty Andruszkiewicz. pt. *Walory rekreacyjne i możliwości uprawiania sportu dla wszystkich na warszawskim odcinku Wisły w opinii aktualnych użytkowników.*
- dr Bogdan Dębowski 2008 - obroniona praca doktorska – uzyskanie tyt. doktora nauk o kulturze fizycznej.
- dr Małgorzata Gałązka – 2012 - obroniona praca doktorska – uzyskanie tyt. doktora nauk o kulturze
- mgr Katarzyna Dzioban – 2012 - złożenie pracy doktorskiej do recenzji.
- mgr Piotr Majdak - 2012 - złożenie pracy doktorskiej do recenzji.
- Samodzielni pracownicy naukowcy Wydziału, w przygotowaniu do złożenia w 2012 wniosku o tytuł naukowy profesora: Monika Guskowska; Ewa Kozdroń; Jolanta Lisowska; Marian Kowalewski.

Publikacje

Pracownicy naukowo-dydaktyczni Wydziału, w okresie sprawozdawczym, opublikowali ponad sto prac w formie monografii, artykułów oraz recenzji naukowych. (załącznik nr 1)

Udział w konferencjach

Pracownicy naukowo-dydaktyczni wzięli udział w 73 konferencjach naukowych. W 26-ciu konferencjach kierowali tematycznymi panelami.

#### Kierowanie, udział w projektach badawczych

1. Prof. AWF dr hab.A. Dąbrowski. Projekt badawczy zamawiany- grant Nr PBZ-MENiN-9/2/2006 PolSenior „Aspekty medyczne, psychologiczne, socjologiczne i ekonomiczne starzenia się ludzi w Polsce(2007-2010) zadanie -Rola prozdrowotnej aktywności ruchowej polaków po 65. Roku życia elementem utrzymania sprawności funkcjonalnej i polepszenia jakości ich życia.
2. Prof. nadzw. Dr hab. E. Kozdroń. DS.120 „Efekty prozdrowotne aktywnego wypoczynku osób starszych” 2008-2010 kierownik Prof. nadzw. dr hab. E. Kozdroń wykonawcy: dr hab. prof. AWF Monika Guszowska.
3. Dr hab. med. prof. AWF Krzysztof Mazurek, dr Bartłomiej Krynicki, dr n. med. Piotr Szczypiorski, mgr Ewa Niedzielska, mgr Anna Leś, mgr Marta Gaworska, mgr Agata Frysztakdo, w ramach dzialności ESPAR50+ dzięki projektom konkursowym zgłaszanym do MSiT możliwe jest wdrażanie projektów badawczych opracowywanych przez pracowników i doktorantów AWF. Są to między innymi:
  - Ogólnopolski Prozdrowotny Program Aktywnego Wypoczynku Seniorów ukierunkowany na zapobieganie upadkom – Realizowany z dotacji MSiT 2009
  - Promocja aktywności fizycznej u osób w starszym wieku, w kontekście zapobiegania nadwadze, niepełnosprawności ruchowej oraz wykluczeniu społecznemu - Realizowany z dotacji MSiT 2010
  - Pro Kobieta 50+ promocja systematycznego uczestnictwa w aktywności fizycznej - Realizowany z dotacji MSiT 2010, 2011, 2012 w 12 miejscowościach w Polsce
  - w 2012 również realizowany jest w 5 miejscach program Men 50+
  - dr B.Krynicki - BW -63/ PU 13 „Trening Funkcjonalny w profilaktyce występowania sarkopenii”.(październik 2010 grudzień 2012)
  - Mgr E. Niedzielska - BW. I.59/PU.11 Wpływ form fitness na jakość życia kobiet 40+.(2010 – 2012)
4. Marian Kowalewski: Stanowisko: *Konsultant naukowy projektu; kierownik naukowy podtematu*. Ogólna charakterystyka wykonywanej pracy: Kierownik naukowy podtematu; autor modelu badań; redakcja naukowa raportu końcowego z badań. Okres realizacji projektu: 01.03.2009 r. – 30.03.2010 r. Rodzaj projektu: Temat prowadzony w ramach PO KL, Priorytet VIII, Działanie 8.1.; Poddziałanie 8.1.2 – Wsparcie procesów adaptacyjnych i modernizacyjnych w regionie. „Trendy gospodarcze z zmiennością mazowieckiego rynku pracy”. Umowa: województwo mazowieckie – Urząd Marszałka Województwa Budżet projektu: 1 937 572,50 zł.
5. Marian Kowalewski - Stanowisko: Kierownik projektu - realizacji zadania publicznego otwarty konkurs ofert na 2009 r. Ogólna charakterystyka wykonywanej pracy: Organizacja i przeprowadzenie przedsięwzięć w zakresie upowszechniania wiedzy i umiejętności na rzecz obronności państwa pn.: *Organizacja i przeprowadzenie przedsięwzięć w zakresie działalności społeczno-wychowawczej, edukacyjnej, oraz kulturalnej skierowanej do żołnierzy i pracowników wojska, ich rodzin, żołnierzy rezerwy oraz środowisk szkolnych i akademickich*. Organizacja i

przeprowadzenie konferencji pt. „Nowa koncepcja Sojuszu”. Okres realizacji projektu: od 01.07.2009 r. do 30.12.2009 r. Umowa: Ministerstwo Obrony Narodowej. Budżet projektu: 43 000 zł

6. Przemysław Płoskonka: AWF DS 170 na lata 2012-2013 pod tytułem „Uwarunkowania uczestnictwa w turystyczno-rekreacyjnej aktywności surwiwalowej” „Turystyka w parkach narodowych i na innych obszarach chronionych” AWF-DS 88, kierownik projektu dr H. Prószyńska-Bordas. /zrealizowany w latach 2007-2009/
7. Realizacja projektu zatytułowanego *Przesłanki i perspektywy rozwoju zrównoważonej turystyki i rekreacji na obszarze Półwyspu Helskiego*. Projekt finansowany ze środków Badań Własnych AWF Warszawa (praca o symbolu BW I.47). Kierownik projektu dr hab. prof. AWF L. Mazurkiewicz, główny wykonawca–P. Majdak.
8. Grant promotorski Ministerstwa Nauki i Szkolnictwa Wyższego nr N N404 047139 nt. „Turystyka zrównoważona i rekreacja w Kampinoskim Parku Narodowym – możliwości i bariery rozwoju” (2010 – 2012). Kierownik projektu dr hab. prof. AWF L. Mazurkiewicz, główny wykonawca– M. Gałązka
9. dr Hanna Prószyńska-Bordas: realizacja projektu badawczego DS.-88 *Turystyka w parkach narodowych i na innych obszarach chronionych* jako kierownik i główny wykonawca projektu. Realizacja projektu badawczego PU.-12 *Typologia turystów na obszarach chronionych* jako kierownik i główny wykonawca projektu
10. dr Bogdan Dębowski: badania własne Akademii Wychowania Fizycznego w Warszawie nr I46 nt. „Turystyka zrównoważona i rekreacja w Kampinoskim Parku Narodowym – możliwości i bariery rozwoju”; kierownik projektu – dr B. Dębowski, główny wykonawca – M. Gałązka (2009-2010).
11. dr M. Gałązka: grant promotorski Ministerstwa Nauki i Szkolnictwa Wyższego nr N N404 047139 nt. „Turystyka zrównoważona i rekreacja w Kampinoskim Parku Narodowym – możliwości i bariery rozwoju” (2010 – 2012).
12. Badania własne Akademii Wychowania Fizycznego w Warszawie nr I46 nt. „Turystyka zrównoważona i rekreacja w Kampinoskim Parku Narodowym – możliwości i bariery rozwoju”; kierownik projektu – dr B. Dębowski, główny wykonawca – M. Gałązka (2009-2010).
13. mgr Piotr Majdak: realizacja projektu zatytułowanego *Turystyka zrównoważona na wybranych obszarach wschodniej Polski. Strategie – rozwiązania – efekty*. Praca realizowana w ramach *Projektów młodych naukowców* AWF Warszawa (praca o symbolu DM-13). Kierownik i główny wykonawca projektu – mgr P. Majdak.
14. Realizacja projektu zatytułowanego *Przesłanki i perspektywy rozwoju zrównoważonej turystyki i rekreacji na obszarze Półwyspu Helskiego*. Projekt finansowany ze środków Badań Własnych AWF Warszawa (praca o symbolu BW I.47). Kierownik projektu dr hab. prof. AWF L. Mazurkiewicz, główny wykonawca– mgr P. Majdak.

#### **Promocja Uczelni przez pracowników wydziału**

- Wywiady eksperckie w mediach \_(TVP1, Polsat; Program 1 PR, Radio dla Ciebie, Radio Warszawa, Trójka; Gazeta Polska, Forum 50+ (Internet)
- Działalność programowo- organizacyjna UTW-AWF (Ewa Kozdroń: założyciel i prezes UTW-AWF).
- Wykłady na UTW na terenie całego kraju.
- Organizacja corocznej imprezy rekreacyjnej organizowanej przez studentów specjalizacji Kinezygerontoprofilaktyki oraz ESPAR 50+ na terenie AWF na rzecz środowiska osób starszych i solidarności międzypokoleniowej „Seniorada”(6 edycja w 2012 roku).
- Aktywne udział w pracach organizatorskich konferencji ER 2012 „Aktywności Osób Starszych i Solidarności Międzypokoleniowej (luty, maj, wrzesień, grudzień) organizowanych przez MPiPS, MSiT i MZ.
- Udział w pracach Podkomisji Stałej ds. Zdrowia Publicznego (MZ).
- Z okazji ER 2012 „Aktywności Osób Starszych i Solidarności Międzypokoleniowej” w Kalendarzu 2012 wydanym przez WSZ, pokazanie działań naukowych podejmowanych przez AWF w połączeniu z promocją aktywności ruchowej osób starszych realizowanych w programach ESPAR50+.
- Wykłady, w ramach programu ERASMUS, w języku angielskim- Uniwersytet Aydin, Turcja - 2010, Uniwersytet Karola w Pradze – 2011, Politechnika Viseu, Portugalia -2012.
- Koordynowanie projektem „Ekosurvival w turystyce i rekreacji” na terenie Brudzeńskiego Parku Krajobrazowego.
- Współpraca z Polskim Towarzystwem Turystyczno-Krajoznawczym o/Żoliborz oraz stworzenie i prowadzenie na terenie AWF Warszawa 36 koła PTTK.
- Wywiady eksperckie w mediach - Wiadomości turystyczne, Radio Bemowo, TVN Warszawa.
- Wyróżnienie Piotra Majdaka w Konkursie na innowacyjny projekt, artykuł, esej - „Debiut naukowy 2011” za opracowanie pt. Rozwój zrównoważony jako narzędzie poszukiwania kompromisów na obszarach turystycznych na przykładzie Półwyspu Helskiego. Zarys problematyki i koncepcji badań. Konkurs pod auspicjami Przewodniczącego Parlamentu Europejskiego przez prof. Jerzego Buzka.
- Praca na rzecz Fundacji p. Jolanty Kwaśniewskiej.

### 3.3. Sprawozdanie Dziekana Wydziału Rehabilitacji

#### Sprawozdanie z działalności naukowej

1. Rozwój naukowy nauczycieli akademickich.
  - 1.1. Przewody doktorskie

Tabela 1. Przewody doktorskie w Wydziale Rehabilitacji w okresie 2008-2012

okres	Liczba przewodów wszczętych	Liczba nadanych stopni
2008/2009	3	2
2009/2010	1	2
2010/2011	2	4
2011/2012 *	4	-

Legenda \* do 30.05.2012

W trakcie kadencji 4 osoby uzyskały tytuł dr hab. nauk o kulturze fizycznej.

### 1.2. Trendy badawcze podjęte przez pracowników naukowo-dydaktycznych

Tabela 2. Trendy badawcze w latach 2008-2012

wyszczególnienie	2008	2009	2010	2011	2012
<b>Granty</b>					
przyznane			1	4	1
realizowane	3	3	4	5	6
<b>B. statutowe</b>					
przyznane		5	3	8	3
realizowane	10	8	8	16	13
<b>B. własne</b>					
przyznane	3	4	4		
realizowane	6	7	9	5	3

Liczba realizowanych wniosków wymienionych w tabeli 2 wzrastała. W latach 2011 i 2012 spadła do zera.

### 1.3. Środki finansowe przyznane przez MniSW na działalność naukową.

Tabela 3. Środki finansowe przyznane przez MniSW

wyszczególnienie	2008	2009	2010	2011	2012
Badania	202 000	25 7361	174 538	81 989	-
Aparatura	430 000		520 000 Vicon	427 297 51	
Doktoranci				4368	4640

W roku 2012 Wydział Rehabilitacji nie uzyskał środków finansowych na badania naukowe, co jest skutkiem kategorii, którą uzyskaliśmy w ocenie parametrycznej. Podjęto środki dyscyplinujące pracowników naukowo- dydaktycznych Wydziału, zmierzające do zwiększenia efektywności naukowej.

### 1.4 Publikacje

Tabela 4. Dorobek publikacyjny pracowników Wydziału Rehabilitacji za lata 2008-2012

Łączna liczba prac	Liczba prac z IF	Liczba prac z punktacją MNiSW	Liczba prac z IC	Łącznie wszystkie IF	Łącznie wartość punktacji MNiSW	Łączna wartość IC
324	16	154	62	20. 164	969. 000	386. 790

Legenda \* stan na dzień 30.05.2012

Tabela 5. Dorobek publikacyjny pracowników Wydziału Rehabilitacji za lata 2008-2012 z podziałem na rodzaje liczących się publikacji

wyszczególnienie	ilość publikacji
Polski artykuł w czasopiśmie	91
Polski redaktor podręcznika/monografii lub serii wydawniczej	4

Polski rozdział/fragment w książce	14
Polski fragment w podręczniku lub monografii	23
Polski rozdział w podręczniku lub monografii	60
Polskie streszczenie w książce streszczeń	27
Polski podręcznik lub monografia	7
Zagraniczny artykuł w czasopiśmie	21
Zagraniczny rozdział w podręczniku lub monografii	5
Zagraniczny abstrakt w książce abstraktów	17
Zagraniczny referat w materiałach zjazdowych	8
Zagraniczny artykuł w suplemencie	8

#### 1.5. Konferencje naukowe.

Tabela 6. Udział pracowników Wydziału Rehabilitacji w konferencjach naukowych

wyszczególnienie	2008	2009	2010	2011	2012
Konferencje międzynarodowe – uczestnictwo czynne	32	24	15	34	32
Przewodniczenie sesjom	16	7	6	13	3
Konferencje krajowe - uczestnictwo czynne	47	29	15	36	16
Przewodniczenie sesjom	14	8	3	14	10
Liczba pracowników uczestniczących w Komitetach naukowych i organizacyjnych konferencji	15	17	7	32	16

Legenda \* na podstawie danych przygotowywanych dla MNiSW

\* na podstawie wstępnie zweryfikowanych danych z Katedr Wydziału Rehabilitacji

#### 1.6. Charakterystyka działalności SKN Wydziału Rehabilitacji w okresie 2008-2011

Tabela 7. Działalność studenckich kół naukowych

Lata	Liczba SKN	Liczba członków	Czynny udział członków SKN w konferencjach naukowych		Liczba prac	Nagrody wyróżnienia
			Międzynarodowych	Krajowych		
2008/2009	4	78		3	12	3
2009/2010	6	71		4	16	5
2010/2011	5	61		6	16	7
2011/2012	6	66		1	10	



Wydział Rehabilitacji brał czynny udział w organizacji Pikniku Naukowego Polskiego Radia i Centrum Nauki KOPERNIK 12.05.2012 r.

## **Sprawozdanie z działalności dydaktycznej**

Głównym celem kształcenia na wydziale Rehabilitacji jest nauczanie studentów na możliwie wysokim poziomie. Osiągnięcia tego celu jest uwarunkowane przez skuteczność działań podejmowanych w następujących obszarach:

1. Oferta programowa
  - a. studia I i II stopnia,
  - b. studia podyplomowe,
  - c. wymiana zagraniczna (ERASMUS)
2. Studenci
3. Kadra dydaktyczna
4. Baza dydaktyczna
5. Pomoc materialna i socjalna

### **Ad. 1.**

#### **a. Studia I stopnia (licencjat) i II stopnia (magisterium)**

Oferta programowa realizowana aktualnie na Wydziale Rehabilitacji obejmuje przede wszystkim kształcenie na kierunku fizjoterapia na I i II stopniu i pielęgniarstwa I stopień. Studia są realizowane w trybie stacjonarnym i niestacjonarnym.

W mijającej kadencji podjęto działania mające na celu poszerzenie oferty programowej. Pierwotnie dotyczyło to powołania takich kierunków jak:

1. Adaptowana aktywność fizyczna (zespół pod kierunkiem prof. Andrzeja Kosmola)
2. Zdrowie publiczne (zespół pod kierunkiem dra W. Rekowskiego)
3. Terapia Zajęciowa (zespół pod kierunkiem doc. dra Andrzeja Gryglewicza)

Ostatecznie, rezygnując z kierunku zdrowie publiczne powołano, we współpracy z Medicover, kierunek pielęgniarstwa (nabór 2011/12).

Umowa z firmą Medicover obejmuje wsparcie finansowe na poziomie 600 000 zł w r. 2011/12 i wyposażenie pracowni do zajęć praktycznych (ok. 200 000 zł.)

Przygotowanie do otwarcia kierunku pielęgniarstwo poprzedziło przygotowanie projektu unijnego, który odpadł na drugim etapie konkursu organizowanego w ramach Programu Kapitał Ludzki. Osobą odpowiedzialną za wprowadzenie kierunku pielęgniarstwo był doc. dr Andrzej Gryglewicz.

Równocześnie, w oparciu o środki Europejskiego Funduszu Społecznego przygotowano kadre dydaktyczną do otwarcia kierunku terapia zajęciowa. Osobą odpowiedzialną za przygotowanie projektu i jego realizację (2009-2012) był dr Andrzej Gryglewicz. Dofinansowanie ze środków Programu Kapitał Ludzki wyniosło niemal 900 000 zł. Specjalistyczny kurs w zakresie terapii zajęciowej ukończyło 7 nauczycieli dydaktycznych (dr Anna Dąbrowska, dr Jolanta Derbich, dr Anna Cabak, doc.dr Andrzej Gryglewicz, mgr Barbara Fijałkowska, mgr Beata Kucharczyk, mgr Grzegorz Bednarczuk). Uruchomienie kierunku Terapia Zajęciowa, m.in ze względu na remont budynku Wydziału Rehabilitacji planuje się na rok 2012/13.

Niestety nie udało się utworzyć kierunku Adaptowana Aktywność Fizyczna.

Ważnym wydarzeniem w działalności wydziału była akredytacja PKA. W jej wyniku kierunek fizjoterapii otrzymał pozytywną decyzję.

### **b. Studia podyplomowe**

Oferta programowa Wydziału zawiera także studia podyplomowe:

[Fizjoterapia w neurologii](#)

[Fizjoterapia w pediatrii](#)

[Hipoterapia](#)

[Relaksacja i joga](#)

[Rehabilitacja w ortopedii](#)

### **c. Wymiana zagraniczna (ERASMUS)**

Program ERASMUS

W programie Erasmus udział brali następujący studenci:

	Wyjazdy	Przyjazdy
2008/2009	<b>Semestr zimowy</b>	
	Dadura Emilia (Niemcy) Hoffman Martyna (Hiszpania) Zielińska Izabela (Turcja)	Dogan Feredi (Turcja) Bahcaci Umut (Turcja) Tautkute Indre (Litwa) Lippold Sophie (Niemcy)
	<b>Semestr letni</b>	
	Gajc Agnieszka (Belgia) Hildebrandt Rafał (Włochy)	
2009/2010	<b>Semestr zimowy</b>	
		Kovacs Szilvia (Węgry) Obbagy Vivien (Węgry) Kucukal Eren order (Turcja)
	<b>Semestr letni</b>	
		Kadlecova Jana (Czechy) Kirkoluk Raziye (Turcja) Bas Burcu (Turcja) Salema Barreto Guilherme (Portugalia)

20010/2011	<b>Semestr zimowy</b>	
	Brudnik Joanna (Hiszpania) Paczuski Michał (Hiszpania) Sójka Klara (Niemcy) Bujko Zuzanna (Hiszpania) Krawczyk Maria (Belgia) Olkowska Katarzyna (Czechy) Świrski Magdalena (Niemcy) Zalewski Robert (Portugalia)	Reyhan Ceylan (Turcja) Corez Hilal (Turcja) Guirado Alba (Hiszpania) Torres Macias Javier (Hiszpania) Tamoseviciute Grita (Litwa) Tok Damla (Turcja)
	<b>Semestr letni</b>	
	Góra Kamil (Belgia) Sozańska Katarzyna (Belgia) Zaniewski Michał (Hiszpania) Wesołowska Joanna (Hiszpania)	
2011/2012	<b>Semestr zimowy</b>	
	Zachara Justyna (Belgia)	Palmero Rosa Alba (Hiszpania) Belert Carlos Gorriz (Hiszpania) Montes Almudena Monteagudo (Hiszpania) Fuentes Ana Moreno (Hiszpania) Kvainauskaite Sandra (Litwa) Stunzinaite Egle (Litwa) Cevik Kamil (Turcja)
	<b>Semestr letni</b>	
	Bogna Sołtys (Norwegia) Strzelczyk Patrycja (Norwegia) Świdorski Tomasz (Norwegia) Podpora Katarzyna (Portugalia) – <i>wyjazd na praktyki w trakcie roku akad.</i> Szcześniak Tomasz (Portugalia) – <i>wyjazd na praktyki w trakcie roku akad</i>	Palmero Rosa Alba (Hiszpania) Montes Almudena Monteagudo (Hiszpania) Fuentes Ana Moreno (Hiszpania) Godinho Ines (Portugalia) Reis Miguel (Portugalia) Cetin Baris (Turcja) Akgun Umit (Turcja)

Bardzo istotnym elementem poszerzającym możliwości kształcenia studentów jest wymiana zagraniczna w ramach programu Erasmus. W roku akademickim 2011/12 zajęcia dla studentów zagranicznych prowadzili następujący nauczyciele:

mgr Grzegorz Bednarczuk  
mgr Maciej Brożyński  
dr Anna Cabak  
dr Krzysztof Dudziński  
dr Maria Grodner  
mgr Tomasz Iwański  
mgr Anna Kloze  
dr Maciej Krawczyk

mgr Beata Kucharczyk  
 dr Natalia Morgulec-Adamowicz  
 dr Anna Radwańska  
 dr Izabela Rutkowska  
 dr Joanna Różyńska  
 prof. Zbigniew Trzaskoma  
 dr Beata Wojtyczek

## Ad.2 Studenci

W mijającej kadencji liczebności studentów na obu kierunkach przedstawiają poniższe tabele. Dodatkowo podano informacje o liczbie studentów z ITS i IPSiPN.

<b>Kierunek fizjoterapia - studia niestacjonarne - stan studentów</b>				
rok akademicki	2008/2009	2009/2010	2010/2011	2011/2012
4,5 let. mgr jednolite	30			
3 let. Lic	60	61	60	36
2 let. uzup.mgr	16	5		
Razem	106	66	60	36
ITS	1	3	2	1
IPSiPN	6	3	1	2
Razem	7	6	3	3

<b>Kierunek fizjoterapia - studia stacjonarne - stan studentów</b>				
rok akademicki	2008/2009	2009/2010	2010/2011	2011/2012
4,5 let. mgr jednolite	50			
3 let. Lic	215	240	237	265
2 let. uzup.mgr	137	196	239	245
Razem	402	436	476	510
ITS	6	6	35	52
IPSiPN	17	10	22	21
Razem	23	16	57	73

ogółem studenci kierunku fizjoterapia- stacjonarni i niestacjonarni				
Razem	508	502	536	546

<b>Obronione prace dyplomowe - studia niestacjonarne</b>				
rok akademicki	2008/2009	2009/2010	2010/2011	2011/2012
4,5 let. mgr jednolite	30			
3 let. Lic	11	17	8	18
2 let. uzup.mgr	6	5		
Razem	47	22	8	18

<b>Obronione prace dyplomowe - studia stacjonarne</b>				
---	--	--	--	--

rok akademicki	2008/2009	2009/2010	2010/2011	2011/2012
4,5 let. mgr jednolite	50			
3 let. Lic	50	74	66	67
2 let. uzup.mgr	63	75	111	128
Razem	163	149	177	195

obronione prace dyplomowe - studentów stacjonarnych i niestacjonarnych				
Razem	210	171	185	213

Kierunek pielęgniarstwo - stan studentów na dzień 1.06.2012				
studia	stacjonarne	niestacjonarne		
3 let. Lic	47	50		

### Ad.3 Kadra Dydaktyczna

Kadra dydaktyczna od wielu lat stanowiła o sile i jakości kształcenia na Wydziale Rehabilitacji. Aktualnie zatrudnionych niemal 80 pracowników naukowo-dydaktycznych w tym 16 samodzielnych pracowników naukowo-dydaktycznych, którzy zapewniają minimum kadrowe zarówno dla prowadzenia przewodów doktorskich jak i prowadzenie studiów I i II stopnia na kierunku fizjoterapii i I stopnia na kierunku pielęgniarstwa.

1. Dr hab. n. med. prof. AWF	Janusz	DOMANIECKI
2. Dr hab. prof. AWF	Zbigniew	TRZASKOMA
3. Dr hab. n. med. prof. AWF	Zbigniew	LEW-STAROWICZ
4. Dr hab. prof. AWF	Alicja	PRZYŁUSKA-FISZER
5. Prof. dr hab. med.	Marek	KOWALCZYK
6. Prof. dr hab.	Krzysztof	BŁASZCZYK
7. Prof. dr hab.	Aleksander	RONIKIER
8. Prof. dr hab.	Andrzej	WIT
9. Dr hab. prof. AWF	Lidia	ILNICKA
10. Dr hab. prof. AWF	Andrzej	KOSMOL
11. Dr hab. prof. AWF	Bartosz	MOLIK
12. Dr hab. prof. AWF	Wirginia	CYTOWICZ-KARPIŁOWSKA
13. Prof. dr hab. n. med.	Krzysztof	KWIATKOWSKI
14. Prof. dr hab. n. med.	Krzysztof	CHOMICZEWSKI
15. dr hab. med	Marek	SZCZEPKOWSKI
16. dr hab. prof AWF	Marianna	BARLAK
17. dr hab. prof. AWF	Michał	WYCHOWAŃSKI

Pozostali nauczyciele:

1.	dr nauk o kf	Katarzyna Kaczmarczyk	Rehabilitacja ruchowa
2.	dr nauk o kf	Arkadiusz Sosnowski	Rehabilitacja ruchowa
3.	dr nauk o kf	Agnieszka Wójcik	Rehabilitacja ruchowa
4.	dr nauk o kf	Anna Radwańska	Rehabilitacja ruchowa

5.	dr nauk o kf	Marek Łyp	Rehabilitacja ruchowa
6.	Dr nauk o kf	Anna Cabak	Rehabilitacja ruchowa
7.	Dr nauk o kf	Krzysztof Dudziński	Rehabilitacja ruchowa
8.	Dr nauk o kf	Maciej Krawczyk	Rehabilitacja ruchowa
9.	Dr nauk o kf	Natalia Morgulec-Adamowicz	Rehabilitacja ruchowa
10.	Dr nauk o kf	Andrzej Magiera	Rehabilitacja ruchowa
11.	Dr nauk o kf	Ida Wiszomirska	Rehabilitacja ruchowa
12.	Dr nauk o kf	Grażyna Brzuszkiewicz-Kuźmicka	Rehabilitacja ruchowa
13.	dr nauk o kf	Izabela Rutkowska	Rehabilitacja ruchowa
14.	dr nauk o kf	Waldemar Skowroński	Wychowanie Fizyczne
15.	dr nauk o kf	Bartosz Molik	Rehabilitacja ruchowa
16.	dr nauk o kf	Paweł Targosiński	Rehabilitacja ruchowa
17.	dr nauk o kf	Agnieszka Niemierzycka	Rehabilitacja ruchowa
18.	dr nauk o kf	Krzysztof Graff	Rehabilitacja ruchowa
19.	dr nauk hum.	Anna Dąbrowska	Psychologia
20.	dr nauk o kf	Maria Grodner	Rehabilitacja ruchowa
21.	dr nauk o kf	Jolanta Stepowska	Rehabilitacja ruchowa
22.	doc.dr nauk o kf	Andrzej Gryglewicz	Rehabilitacja/psychologia
23.	dr nauk hum.	Alicja Długolecka	Pedagogika
24.	dr nauk o kf	Agnieszka Prusinowska	Rehabilitacja ruchowa
25.	dr nauk o kf	Agnieszka Stepień	Rehabilitacja ruchowa
26.	dr nauk o kf	Barbara Kazimierska	Rehabilitacja ruchowa
27.	dr nauk o kf	Hanna Tchórzewska-Korba	Rehabilitacja ruchowa
28.	dr nauk o kf	Witold Rekowski	Socjologia Kultury Fizycznej
29.	Mgr	Wisława Masin	Rehabilitacja Ruchowa
30.	Mgr	Aleksandra Wolińska-Szul	Rehabilitacja Ruchowa
31.	dr nauk o kf	Lesław Kluba	Rehabilitacja Ruchowa
32.	Mgr	Agnieszka Zdrodowska	Rehabilitacja Ruchowa
33.	Mgr	Janina Jabłońska	Rehabilitacja Ruchowa
34.	mgr	Michalina Błażkiewicz	Rehabilitacja Ruchowa
35.	mgr	Monika Wójcicka	Rehabilitacja Ruchowa
36.	mgr	Joanna Suchocka	Rehabilitacja Ruchowa
37.	mgr	Aleksandra Wysokińska	Rehabilitacja Ruchowa
38.	dr. nauk. hum	Joanna Różyńska	Filozofia/Prawo
39.	mgr	Bartosz Wysoczański	Rehabilitacja/Ruchowa
40.	mgr	Kalina Kaźmierska	Rehabilitacja Ruchowa
41.	mgr	Beata Kucharczyk	Rehabilitacja Ruchowa
42.	mgr	Jakub Sojma	Rehabilitacja Ruchowa
43.	dr n o kf	Piotr Czyżewski	Rehabilitacja Ruchowa
44.	mgr	Judit Lencse-Mucha	Rehabilitacja Ruchowa
45.	mgr	Rafał Tabęcki	Rehabilitacja Ruchowa
46.	mgr	Kinga Żebrowska	Rehabilitacja Ruchowa
47.	mgr	Tomasz Iwański	Rehabilitacja Ruchowa
48.	mgr	Marta Sidaway	Rehabilitacja Ruchowa
49.	mgr	Joanna Witeczak	Rehabilitacja Ruchowa
50.	mgr	Barbara Fijałkowska	Filozofia/Etyka

51.	mgr	Zenon Balik	Rehabilitacja Ruchowa
52.	mgr	Anna Kloze	Rehabilitacja Ruchowa
53.	mgr	Michał Kozdroń	Rehabilitacja Ruchowa
54.	dr n o kf	Aneta Dąbek	Rehabilitacja Ruchowa
55.	mgr	Włodzimierz Dolecki	Rehabilitacja Ruchowa
56.	mgr	Teresa Czasak	Rehabilitacja Ruchowa
57.	mgr	Robert Skowronek	Rehabilitacja Ruchowa
58.	lek. med.	Tomasz Sowiński	Ortopedia
59.	mgr	Grzegorz Bednarczuk	Rehabilitacja Ruchowa
60.	mgr	Jacek Mańka	Rehabilitacja Ruchowa
61.	dr med	Ewa Kądalska	Pielęgniarstwo
62.	dr med	Honorata Sokolnicka	Pielęgniarstwo
63.	dr med	Jolanta Kowalik	Pielęgniarstwo
64.	dr med	Małgorzata Wojciechowska	Pielęgniarstwo
65.	mgr	Magdalena Sniegocka	Pielęgniarstwo
66.	mgr	Magdalena Chudowolska	Pielęgniarstwo

#### Ad. 4 Baza Dydaktyczna

Bazę dydaktyczną wydziału stanowią głównie sale dydaktyczne w budynku Wydziału Rehabilitacji, pozostałe obiekty i sale mają charakter ogólnouczelniany. Bardzo istotną część bazy zarówno dla kierunku fizjoterapia i pielęgniarstwo stanowią placówki kliniczne.

Zgodnie z przyjętą organizacją studiów praktyki te są realizowane w systemie śródsesemestralnym i wakacyjnym. Jak już wspomniano bardzo ważnym elementem kształcenia fizjoterapeutów i pielęgniarek jest praca z pacjentem w tzw. placówkach klinicznych. Aktualnie program zajęć realizowany jest w ponad 30 placówkach klinicznych, w których są zatrudnione osoby odpowiedzialne za realizację procesu dydaktycznego.

Bardzo ważnym wzmocnieniem bazy dydaktycznej było nawiązanie współpracy z Medicover. Firma ta wyposażyła i oddała do dyspozycji w swoim szpitalu dwie pracownie do zajęć praktycznych dla studentów pielęgniarstwa.

Od początku bieżącego roku akademickiego jest prowadzony remont budynku Wydziału Rehabilitacji. Ukończenie remontu jest planowane w 2013 roku.

#### Wykaz placówek klinicznych w których są realizowane zajęcia dydaktyczne na kierunku fizjoterapia/pielęgniarstwo

	Placówka/adres
1.	Instytut Psychiatrii i Neurologii, Warszawa ul. Sobieskiego 1/9
2.	Wojewódzki Szpital Bródnowski, ul. Kondratowicza 8 Warszawa
3.	Szpital Bielański im. Jerzego Popiełuszki SP ZOZ, 01-809 ul. Ceglowska 80 Warszawa

4.	Samodzielny Publiczny Centralny Szpital Kliniczny, 02-097 Warszawa ul/ Banacha 1 A
5.	CKIR Konstancie
6.	Instytut Reumatologii im. Prof. dr hab. med. E. Reicher – 02-637 Warszawa, ul. Spartańska 1
7.	Pomnik – Centrum Zdrowia Dziecka” 04-736 Warszawa- Międzyzlesie Aleja dzieci Polskich 20
8.	Katedra i Klinika Ortopedii i Traumatologii Narządu Ruchu i Wydziału Lekarskiego Akademii Medycznej w Warszawie ul. Lindley’a
9.	Szpital Ginekologiczny, 02-549 Warszawa ul. Madalińskiego 25
10.	Dom Geriatryczno Rehabilitacyjny, ul. Sapieżyńska Warszawa
11.	Ośrodek Dla Dzieci Niewidomych, Laski 05-080 Izabelin k/Warszawy
12.	Wojskowy Instytut Medyczny, ul. Szaserów 128 Warszawa
13.	Centrum Onkologii – Instytut im. Marii Skłodowskiej-Curie, 02-781 Warszawa, ul. Roentgena 5
14.	Wojewódzki Szpital Dziecięcy w Dziekanowie Leśnym, 05-092 Łomianki ul. Konopnickiej 65
15.	Ośrodek Rebab. MAZIOWA
16.	Osrodek Rehabilitacji Kompleksowej AWF
17.	Niepubliczny Zakład Opieki Zdrowotnej ESKULAP, ul. Fabryczna 1 Marki k/Warszawy
18.	Instytut Kardiologii , 04-628 Warszawa-Anin ul. Alpejska 42
19.	Przychodnia ADER, Warszawa, ul. M Dąbrowskiej 15
20.	Specjalistyczne Centrum Rehabilitacji i Leczenia Schorzeń Narządu Ruchu im. Prof. M. Weissa - 05-511 Konstancin Jeziorna ul. Wierzejewskiego 12
	Ośrodek Rehabilitacji Dziecięcej ul. Pilicka 21
	Centrum Lecznico - Rehabilitacyjne i Medycyny Pracy ATTIS Warszawa ul Górczewska 89
	Instytut Psychiatrii i Neurologii
	Samodzielny Publiczny Centralny Szpital Kliniczny w Warszawie ul. Banacha 1A
	Instytut Pomnik Centrum Zdrowa Dziecka Międzyzlesie, Aleja Dzieci Polskich 20
	Niepubliczny Zakład Opieki Zdrowotnej ESKULAP Marki ul. Fabryczna 1
	Centrum Medyczne ENEL-MED Warszawa ul. Jana Pawła II 82
	Szpital Bieliński Warszawa ul. Ceglowska 80
	Przychodnia Rehabilitacyjna ul. Bohaterów Września
	Szpital Wolski ul. Kasprzaka
	Szpital Medcover
	Szpital im.Orłowskiego

### 3.4. Sprawozdanie Dziekana Wydziału Wychowania Fizycznego i Sportu

W kadencji organów Uczelni 2008-2012 funkcję Dziekana Wydziału Wychowania Fizycznego i Sportu w Białej Podlaskiej sprawował dr hab. prof. nadzw. Jerzy Sadowski. Prodziekanem ds. Kształcenia była dr hab. prof. nadzw. Krystyna Górniak, Prodziekanem ds. Kierunku Wychowanie Fizyczne - dr Hubert Makaruk, Prodziekanem ds. Nauki w latach 2008-2009 - dr hab. prof. nadzw. Robert Charmas, z kolei w latach 2009-2012 - dr hab. prof. nadzw. Andrzej Mastalerz, funkcję Prodziekana ds. Studentów sprawował dr Marcin Bochenek. Zastępcą Kanclerza Akademii Wychowania Fizycznego Józefa Piłsudskiego w



Warszawie w Wydziale Wychowania Fizycznego i Sportu w Białej Podlaskiej był mgr Andrzej Misiński.

## 1. Działalność dydaktyczna

Realizacja podstawowych zadań dydaktycznych Wydziału Wychowania Fizycznego i Sportu opierała się na założeniach procesu Bolońskiego, strategii obowiązującej w obszarze edukacji europejskiej.

W okresie sprawozdawczym podjęto i prowadzono następujące działania:

1. Poszerzenie oferty edukacyjnej poprzez utworzenie nowych kierunków studiów:
  - 06.02.2009 r. – decyzja Ministra Nauki i Szkolnictwa Wyższego o nadaniu uprawnień do prowadzenia studiów pierwszego stopnia na kierunku „fizjoterapia” - likwidacja Zamiejscowego Ośrodka Dydaktycznego Wydziału Rehabilitacji AWF Warszawa, powołanego do życia na mocy Zarządzenia MENiS z dnia 9.07.2004 r.,
  - 12.05.2009 r. – decyzja Ministra Nauki i Szkolnictwa Wyższego o nadaniu uprawnień do prowadzenia studiów drugiego stopnia na kierunku „turystyka i rekreacja”,
  - 08.04.2010 r. – decyzja Ministra Nauki i Szkolnictwa Wyższego o nadaniu uprawnień do prowadzenia studiów pierwszego stopnia na kierunku „sport”.
2. Prowadzenie płatnych studiów podyplomowych, kursów trenerskich i instruktorskich, w łącznej liczbie 69.
3. Modyfikacja programów kształcenia i dostosowywanie ich do zmieniających się wymogów kształcenia w obszarze kultury fizycznej:
  - opracowanie nowych programów studiów podyplomowych, specjalizacji i kursów dla instruktorów sportu oraz rekreacji ruchowej, zgodnych z wymogami ustawy o sporcie,
  - uruchomienie specjalności „wychowanie fizyczne w służbach mundurowych”.
4. Zwiększanie mobilności edukacyjnej pracowników i studentów we współpracy z innymi uczelniami krajowymi i zagranicznymi (udział w programach Erasmus, Mosty, przyjmowanie studentów zagranicznych).
5. Poprawa konkurencyjności na rynku edukacyjnym (baza, wyposażenie obiektów dydaktycznych, baza socjalna, promocja uczelni).
6. Współpraca z pracodawcami celem dostosowania kształcenia do potrzeb rynku pracy:
  - pozyskiwanie pracowników o wysokich kompetencjach zawodowych,
  - organizacja praktyk zawodowych i zajęć w warunkach zbliżonych do środowiska pracy – pozyskiwanie wzorowych placówek działających w obszarze edukacji, sportu, rekreacji i turystyki, fizjoterapii i kosmetologii,
  - powołanie Wydziałowej Komisji ds. Jakości i Programów Kształcenia z udziałem przedstawicieli pracodawców.
7. Dbalność o wysoką jakość kształcenia – realizacja założeń Uczelnianego systemu jakości kształcenia:
  - semestralna ankietyzacja zajęć dydaktycznych, badania ankietowe studentów kończących studia nt. realizacji procesu dydaktycznego, osiągniętych efektach kształcenia oraz satysfakcji z odbytych studiów,
  - coroczne konkursy na najlepszą lekcję wychowania fizycznego, udział w przeglądach uczelnianych i ogólnopolskich,
  - zwiększenie dostępu do Internetu oraz jego wykorzystanie w przekazywaniu informacji organizacyjno-dydaktycznych, wdrażanie systemu wirtualny dziekanat, ministerialnego systemu Polon,
  - prowadzenie seminariów magisterskich przez samodzielnych pracowników nauki,

- opracowanie procedur dyplomowania na studiach I i II stopnia (regulaminy dyplomowania),
- udział w systemie „antyplagiat”.

## 2. Działalność naukowa

W sferze nauki za priorytetową działalność w kadencji 2008-2012 uznano następujące zadania:

1. Zmobilizowanie, zwłaszcza samodzielnych pracowników naukowych, do większej aktywności naukowej w zakresie zgłaszania nowych projektów badawczych na konkursy KBN oraz tematów do badań statutowych przy jednoczesnym zwiększeniu ich efektywności.

Zintegrowanie rozproszonych tematów badawczych (badania własne).

Przygotowanie kilku zespołowych projektów badawczych, związanych z tematyką prac prowadzonych w ramach powołanego Akademickiego Centrum Szkolenia Sportowego.

2. Zwiększenie aktywności pracowników w zakresie publikowania prac w czasopismach posiadających punktację KBN, ze szczególnym uwzględnieniem ujętych na liście Filadelfijskiego Instytutu Informacji Naukowej.
3. Zintensyfikowanie działalności wydawniczej, wydawanie książek, podręczników i skryptów.

Podjęcie działań dotyczących utrzymania oraz zwiększenia punktacji przyznanej „Rocznikowi Naukowemu” przez KBN.

4. Coroczne organizowanie przynajmniej jednej konferencji międzynarodowej i jednej krajowej.
5. Opracowanie programu mającego na celu zwiększenie wymiany zagranicznej, zwłaszcza wyjazdów pracowników na staże, oraz wymiany tzw. „visiting professor”.
6. Zintensyfikowanie działań naukowych w grupie adiunktów w celu skutecznego przeprowadzania kilku przewodów habilitacyjnych (od 3 do 5 w ciągu następnych 3 lat).
7. Podjęcie starań o uzyskanie praw nadawania stopnia doktora nauk o kulturze fizycznej.

Podsumowując minioną kadencję należy stwierdzić, iż wiele z wyżej wymienionych zadań udało się zrealizować, m.in.:

- Spadek aktywności publikacyjnej pracowników w monografiach (przede wszystkim autorstwa rozdziału w monografii), przy jednoczesnym zwiększeniu liczby publikacji w punktowanych czasopismach zarówno krajowych, jak i zagranicznych. Ciągły wzrost publikacji w czasopismach ze wskaźnikiem Impact Factor.
- Działalność wydawnicza Wydziału ukierunkowana została na wydawanie tylko rozpraw habilitacyjnych oraz monografii i skryptów dla studentów o tematyce istotnej w procesie kształcenia.
- Wydział corocznie jest organizatorem przynajmniej 1 konferencji międzynarodowej lub z udziałem gości z zagranicy oraz 1-2 konferencji krajowych.
- Kolejne zadanie zaplanowane na ostatnie cztery lata udało się zrealizować, a mianowicie 4 pracowników Wydziału zakończyło z sukcesem przewody habilitacyjne.
- W 2008 roku czasopismo Rocznik Naukowy zostało przekształcone w kwartalnik „Polish Journal of Sport and Tourism” wydawany w języku polskim i angielskim, który uzyskał po ewaluacji Ministerstwa 6 pkt.; aktualnie czasopismo ugruntowało

swoją pozycję na rynku czasopism naukowych w Polsce i cieszy się dużym zainteresowaniem autorów z kraju i zagranicy.

- Po przyznaniu 28.01.2008 roku przez Centralną Komisję do Spraw Stopni i Tytułów Wydziałowi uprawnienia do nadawania stopnia naukowego doktora nauk o kulturze fizycznej w roku akademickim 2008/2009 wszczęto pierwsze przewody doktorskie, a do dnia dzisiejszego odbyły się 4 rozprawy doktorskie (3 pracowników Wydziału i 1 pracownika z innej uczelni).

### 3. Działalność studencka

W okresie sprawozdawczym Rada Samorządu Studentów realizowała swoje zadania w czterech podstawowych obszarach: dydaktyczno-naukowym, kulturalnym, rekreacyjno-sportowym i socjalno-bytowym.

Poszczególne sekcje w ramach swoich kompetencji wyrażały opinie na temat realizowanego planu i programu studiów, a własne propozycje przedkładały Prodziekanowi ds. Studentów.

Samorząd Studentów Wydziału Wychowania Fizycznego i Sportu w Białej Podlaskiej był inicjatorem i organizatorem następujących przedsięwzięć:

- Współpraca z pracownikami dziekanatu w sprawach organizacji studiów, planowania sesji egzaminacyjnych oraz opiniowania niektórych podań studentów dotyczących dydaktyki.
  - Udział w działaniach związanych z opracowaniem Krajowych Ram Kwalifikacji i przygotowaniem efektów kształcenia dla poszczególnych kierunków studiów.
  - Organizacja imprez kulturalnych skierowanych do studentów i pracowników m.in.: Międzyuczelniany Maraton Pływacki „Ekiden”, Wybory Miss AWF, Studenckie Koncerty Kameralne, Otrzęsiny studentów I roku studiów, Juwenalia, okolicznościowe koncerty ZPiT „Podlasie”.
  - Z inicjatywy Samorządu Studentów Wydziału Wychowania Fizycznego i Sportu w Białej Podlaskiej po raz pierwszy w kwietniu 2010 roku zorganizowano Wybory Miss Polski AWF. Impreza ta cieszyła się bardzo dużym zainteresowaniem społeczności studenckiej i została wysoko oceniona przez specjalistów i media. Pierwsze Wybory Miss Polski odbyły się w Białej Podlaskiej (2010).
  - Organizacja prelekcji pt.: „Spotkania na temat..... „ z wybranych zagadnień z zakresu kultury fizycznej, oraz wystąpień pt. „Z wędrówką przez świat...”. Prelegentami cyklicznie odbywających się spotkań byli zapraszani goście, pracownicy i studenci WWFiS.
  - Współpraca z bibliotekami bialskimi przy organizacji „Tygodnia bibliotek”. Studenci mieli okazję posłuchać muzyki F. Chopina i czytanego przez Koło Teatralne „Elipsa” poematu Jana Pawła II.
  - Coroczna współpraca z Zakładem Turystyki przy wyjazdach studentów kierunku turystyka i rekreacja na Międzynarodowe Targi ITB Berlin.
  - Współpraca przy organizacji wyjazdów na największe imprezy sportowe w Polsce i za granicą m.in.: Mistrzostwa Świata w Piłce Siatkowej Mężczyzn - Włochy 2010 Triest, Mistrzostwa Europy w Piłce Siatkowej Mężczyzn – Czechy-Austria – Praga 2011, Puchar Świata w skokach narciarskich - grudzień 2010 /Harrachov, Czechy/ i Puchar Świata w lotach narciarskich - styczeń 2011 /Harrachov, Czechy/.

- Organizacja rozpoczynającego każdy rok akademicki studenckiego obozu adaptacyjnego „Rekrut”, którego uczestnikami są studenci I roku wszystkich kierunków studiów WWFiS.
- Komisja socjalna powoływana w każdym roku sprawozdawczym działała w porozumieniu z Radą Samorządu Studentów na rzecz społeczności studenckiej w sprawach związanych z rozpatrywaniem podań o stypendia i zapomogi losowe. Działała również w zakresie przydzielania miejsc w domach studenta. W roku akademickim 2009/2010 ww. komisja opracowała regulamin, na podstawie którego rozdysponowano miejsca w akademikach.
- Udział w Konferencjach wszystkich Samorządów AWF. W grudniu 2011 roku Rada Samorządu w Białej Podlaskiej była organizatorem konferencji Komisji Uczelni Wychowania Fizycznego, a cykl wykładów Autoprezentacji prowadził Jacek Filipowicz. Podczas konferencji odbyły się również Wybory Przewodniczących KUWF na kadencję 2011-2012.

W roku akademickim 2008/2009 z inicjatywy studentów powstał zespół taneczny „Groove Dance”, którego członkami są studenci WWFiS.

Na terenie uczelni przy współpracy z Radą Samorządu Studentów działalność rozpoczęło Studenckie Koło Turystyczne „Globtroter”. Koło zrzesza grupę 60 studentów działających w siedmiu sekcjach: żeglarskiej, survivalowej, rowerowej, motorowej, pieszej, wspinaczkowej oraz fotograficznej.

W ramach działalności Zakładu Turystyki we współpracy z Samorządem Studentów działa również Studenckie Koło Turystyki Motorowej współpracujące z Bialskopodlaskim Automobilklubem.

W roku akademickim 2008/2009 w ramach nowo utworzonego Studenckiego Klubu Fotograficznego zorganizowany został konkurs „Studencie pstryknij zdjęcie”. W konkursie udział wzięło 11 studentów, którzy rywalizowali w kilku kategoriach. W roku akademickim 2009/2010 w ramach Studenckiego Klubu Fotograficznego zorganizowana została wystawa fotograficzna studenta II roku turystyki i rekreacji - Rafała Kusza pt. Islandia.

W latach 2008-2012 w próbach i koncertach zespołu Pieśni i Tańca „Podlasie” w dwóch grupach tanecznych udział brało ok. 50-60 aktualnych studentów ze wszystkich kierunków studiów. Działalność zespołu skoncentrowana była wokół popularyzacji i prezentacji polskiego folkloru, a przede wszystkim rodzimego Podlasia. Zespół jest członkiem stowarzyszeń folklorystycznych C.I.O.F.F. i PASF.

#### **4. Administracja**

Na przestrzeni ostatniej kadencji struktura organizacyjna administracji Wydziału Wychowania Fizycznego i Sportu w Białej Podlaskiej nie uległa zmianie, jedynie bieżące potrzeby powodowały tymczasowy wzrost zatrudnienia związany z obsługą realizowanych inwestycji (inspektorzy nadzoru, osoby obsługujące projekty dofinansowywane ze środków UE), który w dużej mierze finansowany był ze środków zewnętrznych.

Do ważniejszych zadań wykonanych w Wydziale na podstawie umów zawartych z podmiotami zewnętrznymi w kadencji 2008-2012 należy zaliczyć m.in.:

1. Remonty: mieszkania nr 20 w budynku mieszkalnym, łącznika przy budynku głównym Wydziału, montaż klimatyzatorów typu SPLIT, rolet zewnętrznych i wykładzin podłogowych PCV w sali nr 2 oraz serwerowni w budynku głównym uczelni, remont studzienek kanalizacyjnych na terenie Wydziału w Białej Podlaskiej, sali tanecznej (w tym: roboty budowlano-wykończeniowe, instalacja wentylacji

mechanicznej, instalacja elektryczna, nagłośnienie, ułożenie podłogi, montaż lusterek i drążków baletowych), archiwum (montaż regałów, wykładzin PCV, system sygnalizacji pożaru, drzwi antywłamaniowych), dachów obiektów sportowych i uczelni, pomieszczeń kuchennych w segm. A, B i C Domu Studenta ABC, pomieszczenia pralni w bloku C Domu Studenta, pomieszczeń sanitarnych, korytarzy i pokoi studenckich w Domu Studenta, dachu w bloku C Domu Studenta, elewacji i dachów (bez wymiany pokrycia) w blokach A i B Domu Studenta, remont dachu w budynku stołówki, uzupełnienie tynków mozaikowych w pływalni, uzupełnienie nawierzchni z kostki betonowej przy budynku AGAT, remont pomieszczenia nr 4 w budynku mieszkalnym, częściowa wymiana kabli w sieci elektroenergetycznej Wydziału, likwidacja starych i wykonanie nowych linii boiskowych w Sali Gier, wymiana szlabanu parkingowego przy budynku głównym uczelni.

2. Inwestycje: wykonanie systemu sygnalizacji pożaru w pomieszczeniu serwerowni w budynku głównym uczelni, montaż wodomierza sprzężonego w Domu Studenta, , montaż systemu sygnalizacji włamania i nadzoru wizyjnego w budynku przy ulicy Warszawskiej, wykonanie przyłączy kanalizacji deszczowej na terenie Wydziału, wykonanie malowania boisk w hali sportowej Wydział w Białej Podlaskiej i dostawa maszyny czyszczącej „Taski Swingo 755”, dostawa krzeseł sportowych (siedzisk) do hali sportowej Wydział w Białej Podlaskiej, realizacja budowy Regionalnego Ośrodka Badań i Rozwoju w Białej Podlaskiej (w toku), modernizacja hali sportowej oraz budowa łącznika na potrzeby Regionalnego Ośrodka Badań i Rozwoju w Białej Podlaskiej, modernizacja połączenia budynku Regionalnego Ośrodka Badań i Rozwoju w Białej Podlaskiej z budynkiem głównym uczelni, wykonanie robót budowlanych wykończeniowych oraz robót instalacyjnych w zakresie nagłośnienia i audio-wideo (okablowanie) w budynku Regionalnego Ośrodka Badań i Rozwoju w Białej Podlaskiej, realizacja budowy hali sportowo – widowiskowej w ramach zadania inwestycyjnego pod nazwą „Akademickie Centrum Edukacji prozdrowotnej i Rehabilitacji” (w toku), rozbudowa i przebudowa bloku A i B Domu Studenta, polegająca na wykonaniu klatek schodowych ewakuacyjnych, przebudowa bloku C Domu Studenta w celu dostosowania budynku do obowiązujących przepisów ppoż. wykonanie i uruchomienie w Domu Studenta ABC instalacji telewizyjnej w systemie gwiazdowym, montaż instalacji kontroli dostępu i nadzoru wizyjnego w D.S. przy ul. Makaruka.

Łączna wartość robót i dostaw przeznaczonych do realizacji w ramach w/w zadań wynosi ponad 45 mln. zł. Prowadzenie tak dużego w stosunku do kwoty otrzymywanej co roku dotacji i kwoty pozyskiwanych przez Wydział dochodów własnych zakresu zadań inwestycyjnych było możliwe dzięki pozyskaniu zewnętrznych źródeł ich finansowania poprzez:

1. podpisanie umowy nr IG-2004/PL-UB/2.06/2.1/U-38/07 o dofinansowanie projektu pn. „Tańce i zabawy ludowe jako czynnik integracji dzieci i młodzieży pogranicza Polsko-Białorusko-Ukraińskie” – łączna wartość otrzymanego dofinansowania ze środków Programu Sąsiedztwa Polska – Białoruś – Ukraina INTERREG IIIA/TACIS CBC – 316 679,27 zł,
2. podpisanie umowy nr POPW.01.03.00-06-009/09-00 z dnia 29 czerwca 2009 r. o dofinansowanie projektu pn. „Regionalny Ośrodek Badań i Rozwoju w Białej Podlaskiej” – łączna wartość otrzymanego dofinansowania ze środków Programu Operacyjnego Rozwój Polski Wschodniej 2007 – 2013 – 34.976.313,51 zł, inwestycja znajduje się w trakcie realizacji,

3. podpisanie umów nr 11/2010/PO RPW z dnia 21 grudnia 2010r. oraz nr 1011/2011/RPW z dnia 23 grudnia 2011r. o dofinansowanie projektu pn. „Regionalny Ośrodek Badań i Rozwoju w Białej Podlaskiej” – łączna wartość otrzymanego dofinansowania ze środków rezerwy celowej budżetu państwa – 2.583.036,00 zł., inwestycja znajduje się w trakcie realizacji,
4. podpisanie umowy nr 23/09-UDA-RPLU.08.01.00-06-015/09-00-0422 z dnia 30 września 2010r. o dofinansowanie projektu pn. „Akademickie Centrum Edukacji Prozdrowotnej i Rehabilitacji w Białej Podlaskiej. Budowa Hali Sportowo-Widowiskowej” – łączna wartość otrzymanego dofinansowania ze środków Regionalnego Programu Operacyjnego Województwa Lubelskiego 2007 – 2013 – 14.999.987,80 zł., inwestycja znajduje się w trakcie realizacji,
5. podpisanie umowy nr 2429/1611/FRKF/S/10 z dnia 04 stycznia 2011r. o dofinansowanie projektu pn. „Budowa hali sportowej z zapleczem przy ZWWF w Białej Podlaskiej” – łączna wartość otrzymanego dofinansowania ze środków Funduszu Rozwoju Kultury Fizycznej – 5 000 000,00 zł, inwestycja znajduje się w trakcie realizacji,
6. otrzymanie dofinansowania z Ministerstwa Nauki i Szkolnictwa Wyższego prac inwestycyjnych i remontowych przeprowadzanych w domach studenckich, łączna wartość otrzymanych środków 988 500,00 zł.

Łączna wartość dofinansowania zagwarantowana z ww. źródeł wynosi 58 864 516,58 zł (część robót finansowanych z ww. umów zrealizowana została przed rozpoczęciem okresu sprawozdawczego, część jest jeszcze w trakcie realizacji i środki na współfinansowanie poniesionych wydatków zostaną przelane po zakończeniu kadencji 2008 - 2012. Do ważniejszych zadań remontowych wykonanych siłami własnymi w latach 2008-2012 r. należy zaliczyć: zakup i montaż kotła do podgrzewania wody na potrzeby Ośrodka Sportów Wodnych w Rybitwach, prace remontowe i konserwacyjno – naprawcze domków letniskowych w OSW Rybitwy, zakup materiałów i wykonanie naprawy uszkodzonego muru oporowego przy budynku głównym uczelni, sukcesywne malowanie pomieszczeń dydaktycznych, administracyjnych i mieszkalnych DS, sukcesywna modernizacja przestarzałego oświetlenia wewnętrznego pomieszczeń uczelni, obiektów sportowych i DS, stabilizacja platformy dynamometrycznej oraz modernizacja oświetlenia w Zakładzie Biomechaniki i Informatyki, remont pomieszczenia ZTOD w budynku głównym uczelni, sukcesywne naprawy budowlane i konserwacje oraz malowanie pomieszczeń dydaktycznych, administracyjnych i mieszkalnych w obiektach Wydziału, sukcesywne naprawy i konserwacje instalacji elektrycznych w obiektach Wydziału, sukcesywne naprawy i konserwacje instalacji i urządzeń kanalizacyjnych, wody zimnej i ciepłej oraz centralnego ogrzewania w obiektach Wydziału, wykonanie części robót budowlanych związanych z remontem sali nr 2 oraz serwerowni w budynku głównym uczelni, wymiana drzwi do pomieszczeń na I piętrze w budynku Uczelni.

#### **4.**

### **Działalność administracji**

Kluczową funkcją obsługową realizowaną przez administrację Uczelni jest utrzymanie w niepoproszonym stanie i eksploatacja mienia Uczelni wraz z pobieraniem korzyści ze składników tego mienia.

Spośród licznych elementów zakresu działania Kanclerza należy podkreślić organizowanie i koordynowanie działalności administracyjnej, finansowej, technicznej i gospodarczej Uczelni, realizowanie polityki osobowej i płacowej Uczelni w stosunku do pracowników, nie będących

nauczycielami akademickimi, określanie zasad dotyczących zarządzania majątkiem Akademii i nadzór nad ich przestrzeganiem oraz zapewnienie wykonania uchwał Senatu w zakresie wymagającym działań administracyjnych, nadzór nad podejmowaniem działań mających na celu pozyskiwanie środków finansowych dla potrzeb Akademii, nadzorowanie działalności społeczno – bytowej, a także nadzorowanie wykonywania inwestycji, remontów oraz modernizacji prowadzonych przez Uczelnię, nadzór nad opracowaniem planów rzeczowo - finansowych Uczelni oraz ich realizacją.

Z powyższych zapisów wynika ścisła hierarchia realizowanych w Uczelni funkcji obsługowych:

- administracja (mienie, zasoby, eksploatacja, korzyści)
- finanse
- kadry

## **Administracja**

Do prawidłowego funkcjonowania każdej organizacji potrzebne są odpowiednia infrastruktura i zespół pracowników, który ją utrzymuje w stałej sprawności.

Podział zadań i stanowisk w komórkach organizacyjnych administracji centralnej AWF jest adekwatny do funkcji i zadań realizowanych przez struktury obsługowe wyższej szkoły publicznej o tak licznych: obiektach sportowych, salach dydaktycznych, budynkach i budowlach, powierzchni terenu.

Warto zwrócić uwagę, że przy tak rozbudowanej infrastrukturze i dużym obszarze, który zajmuje Uczelnia, występujące dość liczne stanowiska pracowników fizycznych są w pełni uzasadnione. Rozważana była kwestia zastępowania w większym stopniu pracowników fizycznych podmiotami zewnętrznymi. W związku z tym, że brano pod uwagę czynnik nie tylko ilościowy, ale przede wszystkim jakościowy tj. związany również z dyspozycyjnością i ze znajomością specyfiki prac obiektów Uczelni zdecydowano pozostawić grupę pracowników fizycznych w liczbie ok. 70 etatów w części warszawskiej. Tym bardziej że pracownicy fizyczni zatrudnienie w AWF nie należą do grupy pracowników wysoko zarabiających, a więc zmniejszenie etatów w tej grupie nie przyniosłoby zauważalnych oszczędności, a mogłoby pogorszyć eksploatację coraz starszych i wysłużonych obiektów i urządzeń wchodzących w skład mienia Uczelni.

W związku z zakończeniem dotychczasowych umów na ochronę i sprzątanie w efekcie przeprowadzonych przetargów uzyskano obniżenie kosztu tych usług realizowanych przez podmioty zewnętrzne. Osiągnięte oszczędności roczne przedstawia tabela:

sprzątanie	197 784,00
ochrona	146 278,53

Niestety daje się zauważyć spadek jakości (i wydłużenie czasu) wykonywanych zadań przez podmioty zewnętrzne ale kluczowe zadania obsługowo-administracyjne w dalszym ciągu są wykonywane na niezmiennym poziomie. Funkcje obsługowe muszą być stale realizowane, co więcej jakość tych usług powinna być coraz lepsza lub powinna utrzymywać się na stałym, nie pogarszającym się poziomie. Jest to niewykonalne w kontekście tendencji do jeszcze większej redukcji zatrudnienia obsługi administracyjnej. Oznacza to, że obniżki stanu zatrudnienia administracji centralnej podległej Kanclerzowi w ciągu ostatnich lat osiągnęły już poziom maksymalny i dalsze zmniejszanie ilości osób pracujących nie przyniesie już żadnych namacalnych korzyści. Mimo pozornych oszczędności można uzyskać jedynie dalsze pogorszenie jakości obsługi administracyjnej – nawet przez pozostałych pracowników.

Trzeba podkreślić, że ilość osób zatrudnionych w administracji centralnej AWF w Warszawie w pionach Kanclerza sukcesywnie zmniejszała się mimo niekorzystnych tendencji opisanych wyżej. Stan zatrudnienia na dzień 15 maja 2012 r. przedstawia tabela.

Stan zatrudnienia (etaty) pracowników niebędących nauczycielami akademickimi w AWF Warszawa (stan na 15.05.2012)

Grupy pracownicze	Warszawa			Biała Podlaska	Razem
	Wydział Wychowania Fizycznego	Wydział Rehabilitacji	Wydział Turystyki i Rekreacji	Wydział Wychowania Fizycznego i Sportu	
Administracja dydaktyczna	34	13	11	22	80
Administracja centralna - Rektor	58			0	59
Administracja centralna - Kanclerz	58			52	110
Ośrodek Rehabilitacji Kompleksowej	10			0	10
Projekty unijne	11			0	11
Pracownicy fizyczni	71			55	126
Razem	267			129	396

## Finanse

Zarządzanie finansami w organizacjach jest jedną z najbardziej zróżnicowanych i rozbudowanych funkcji tzw. „obsługowych”. W większości podmiotów jest to konglomerat prac z zakresu finansów, księgowości, budżetowania i controllingu.

W zarządzaniu służbami finansowymi najważniejsze są trzy główne elementy: ludzie, wiedza i narzędzia.

Znaczenie struktur finansowych i ich pracowników w ostatnich latach znacznie wzrosło. Rosnące wymagania stawiane pracownikom finansowym mają na celu zagwarantować jak najwyższy poziom zarządzania finansowego w organizacjach, jak również mają zapewnić profesjonalne wsparcie dla osób zarządzających przy określaniu planów strategicznych i rozwojowych.

## Kadry

Działy kadr, działy personalne muszą sprostać przeobrażeniom zachodzącym w organizacjach. Zmiany te odnoszą się do całego wachlarza spraw określanego tradycyjnie jako „obsługa kadrowa”. Termin ten, w aktualnych warunkach zyskuje zupełnie nowe znaczenie. Wobec zmieniającego się dynamicznie otoczenia firm potrzebne jest nowe podejście do funkcjonowania działów kadr. Działy personalne stają się komórkami nastawionymi „na zewnątrz” - na relacje z otoczeniem, konieczność szybkiego dostosowania potencjału pracowników do wymagań rynku.



## **Projekty finansowane ze środków unijnych:**

### **WARSZAWA**

#### **Program Operacyjny Innowacyjna Gospodarka [POIG].**

Projekt: Infrastruktura Informatyczna Narodowego Centrum Badania Kondycji Fizycznej.

Wartość projektu: 5.166.416,00 zł

Wartość dofinansowania: 4.675.150,00 zł

Okres realizacji: 2009-2015

#### **Program Operacyjny Innowacyjna Gospodarka [POIG].**

Projekt: System wspierający prowadzenie prac badawczo – naukowych oraz współdzielenie i publikację wyników prac.

Wartość dofinansowania: 7. 672. 778,41 zł

Okres realizacji: 2009-2013

#### **Program Operacyjny Kapitał Ludzki [POKL] – projekt partnerski**

Projekt: Rozwój kompetencji kadr sportowych systemu oświaty Miasta Stołecznego Warszawy

Wartość projektu: 863.935,30

Okres realizacji: 2010-2012

#### **Program Operacyjny Kapitał Ludzki [POKL] – projekt partnerski**

Projekt: Doskonalenie potencjału dydaktyczno-naukowego w zakresie terapii zajęciowej kluczem do rozwoju uczelni wyższych.

Wartość projektu :4.783.784,00

Wartość dofinansowania partnera projektu: 730. 527, 00 zł.

Okres realizacji: 2009-2012

#### **Program Operacyjny Kapitał Ludzki [POKL]- projekt systemowy MNiSW**

Projekt: Kształcenie zawodowe pielęgniarek i położnych w ramach studiów pomostowych

Wartość projektu: 224.000 tys PLN

Okres realizacji: 2011-2013

#### **Regionalny Program Operacyjny dla województwa mazowieckiego [RPO WM] na liście rankingowej -umowa do podpisania (stan na czerwiec 2012)**

Projekt: Informatyzacja Akademii Wychowania Fizycznego w Warszawie

wartość projektu: 1 mln 316 tys. PLN

wartość dofinansowania: 1 mln 118 487 PLN

okres realizacji: 2012-2013

#### **Wnioski złożone – w ocenie:**

##### **Program Operacyjny Kapitał Ludzki [POKL]- AWF jako lider**

Projekt: Praktyki pedagogiczne szansą na lepszy start zawodowy studentów

Wartość projektu: 7 mln 534 tys. PLN

Okres realizacji: 2012-2014

### **Biała Podlaska**

#### **Program Operacyjny Rozwój Polski Wschodniej**

Projekt: Regionalny Ośrodek Badań I Rozwoju w Białej Podlaskiej

Wartość projektu: 38 862 570,57 zł w tym:

-środki z budżetu państwa 5%: 1 943 128,53 PLN

-środki Europejskiego Funduszu Rozwoju Regionalnego 85%: 33 033 184,98 PLN

-wkład własny beneficjenta 10% : 3 886 257,06 PLN

Okres realizacji: 2009-2012

### **Regionalny Program Operacyjny Województwa Lubelskiego**

Projekt: Akademickie Centrum Edukacji Prozdrowotnej i Rehabilitacji w Białej Podlaskiej.

Wartość projektu: 20 milionów PLN

Okres realizacji: 2010-2012

### **Wnioski złożone - w ocenie:**

#### **Program Operacyjny Rozwój Polski Wschodniej**

Projekt: Adaptacja i wyposażenie innowacyjnych laboratoriów do badań diagnostycznych i terapeutycznych narządu ruchu

Wartość projektu: 12 mln 560 000,00 PLN

Okres realizacji: 2012-2014

#### **Europejska Współpraca Terytorialna 2007-2013, Europejski Instrument Sąsiedztwa i Partnerstwa – projekt partnerski**

Projekt: Wymiana młodzieży jako czynnik rozwoju turystyki

Wartość projektu: 968 tys. Euro

Okres realizacji: 2012-2014

Pozyskane środki zewnętrzne na remonty i inwestycje

W 2008 roku Uczelnia otrzymała dwie dotacje celowe w łącznej wysokości prawie 1 mln zł z Ministerstwa Nauki i Szkolnictwa Wyższego na zakończenie remontu Domu Studenckiego Męskiego.

W 2009 roku AWF Warszawa uzyskała dofinansowanie w wysokości 1 mln zł z Wojewódzkiego Funduszu Ochrony Środowiska i Gospodarki Wodnej w Warszawie do zadań termomodernizacyjnych. Na prace w pawilonie nr 43 uzyskaliśmy dodatkowo dotację celową w wysokości 0,5 mln zł z Ministerstwa Nauki i Szkolnictwa Wyższego

Uczelnia uzyskała w 2010 r. dofinansowanie w wysokości 2 mln 50 tys. zł z Funduszu Rozwoju Kultury Fizycznej (MSiT) na kompleksowy remont pływalni.

Wartość kosztorysowa prac wyniosła 3 mln 294 tys. Zł.

W 2010 roku Wojewódzki Fundusz Ochrony Środowiska i Gospodarki Wodnej w Warszawie dofinansował termomodernizację budynków C i D kwotą 1 mln zł.

W tym samym roku z Ministerstwa Nauki i Szkolnictwa Wyższego Uczelnia uzyskała środki finansowe w wysokości:

- 8,030 mln zł na kompleksową modernizację Domu Studenckiego Żeńskiego (inwestycja wieloletnia do 2013 roku)
- 6,57 mln zł na kompleksową modernizację Wydziału Rehabilitacji (inwestycja wieloletnia do 2013 roku)
- 0,385 mln zł na budowę dojeżdżalni ewakuacyjnych w Wydziale WF w Białej Podlaskiej
- 1,104 mln zł na prace remontowe (w tym pływalnia i wkład własny do inwestycji finansowanych przez WFOŚ)

- 0,157 mln zł (157,70 tys. zł) na zwiększenie dotacji stacjonarnej dydaktycznej

**W 2011 roku AWF Warszawa uzyskała zwiększenie dotacji stacjonarnej na pomoc materialną dla studentów w wysokości 1,18 mln zł z przeznaczeniem na:**

1. remont sanitariatów w domach studenckich w Wydziale WF w Białej Podlaskiej
2. wyjścia ewakuacyjne w DS Męskim
3. segmenty studenckie w DS Rotacyjnym

**W 2011 roku Uczelnia zrealizowała inwestycję pt. „Dostosowanie do aktualnie obowiązujących wymogów ochrony przeciwpożarowej Domu Studenckiego Męskiego” otrzymując na to zadanie 190 tys zł dotacji z MNiSW.**

W latach 2008 i 2009 i 2010 AWF Warszawa uzyskała kolejno po 30 tys zł z WFOŚ na pielęgnację zabytkowych drzew na swoim terenie.

#### **REMONTY FINANSOWANE Z FUNDUSZU POMOCY MATERIALNEJ**

2008	drobne konserwacje i remonty	25 000,00 zł
2009	wyremontowano 6 segmentów w DS "Rotacyjnym" i bieżące naprawy w pozostałych	630 000,00 zł
2010	remont i wyposażenie 26 segmentów w DS "Rotacyjnym" i bieżące naprawy w pozostałych	895 156,84 zł
2011	kontynuacja remontu DS "Rotacyjnego" (kolejne 7 segmentów, korytarze, wejście, portiernia, sale rekreacyjne)	286 525,44 zł

#### **Wykaz najważniejszych prac w domach studenckich:**

##### **Dom Studencki „Męski”**

- III.2009 r. zakończenie inwestycji DS „Męskiego”
- X. 2009 r. zasiedlenie i dopuszczenie do użytkowania całego akademika (270 miejsc)
- XII.2012 r. przyłączenie pomieszczeń po dawnej siedzibie AZS-AWF Warszawa (235,00 m<sup>2</sup>)

##### **Dom Studencki „Rotacyjny”**

- XI.2010r. przyłączenie 4 segmentów i włączenie do remontu
- IX.2011 r. przyłączenie 4-ch sal rekreacyjnych i włączenie do remontu
- 2009 r. remont 6 segmentów
- 2010 r. remont 26 segmentów
- 2011 r. remont 7 segmentów
- III.2011 r. remont portierni i utworzenie wózkowni
- XI.2011 r. remont korytarzy: parter, I, II, IV piętro
- XII.2011 r. remontu sal rekreacyjnych
- II.2012 r. utworzenie i wyposażenia pralnio-suszarni

## **Dom Studencki „Żeński”**

X. 2008 r. wyłączenie z użytkowania ze względu na zły stan techniczny II piętra  
VIII.2011 akademik przekazany do generalnego remontu

## **INWESTYCJE I REMONTY WYKONANE PRZEZ FIRMY ZEWNĘTRZNE W LATACH 2008-2012**

1. Zakończenie generalnego remontu Domu Studenckiego „Męskiego”,
2. Remont krytej pływalni,
3. Termomodernizacja pawilonu specjalistyczno-sportowego nr 43,
4. Termomodernizacja hotelu Meksyk,
5. Docieplenie dachu budynku głównego – skrzydło południowe – wymiana dachu i oryynnowania,
6. Termomodernizacja budynku nr 9 –Wydział Rehabilitacji - wymiana okien,
7. Termomodernizacja budynku mieszkalnego C (docieplenie, wymiana dachu i oryynnowania),
8. Termomodernizacja budynku mieszkalnego D (docieplenie, wymiana dachu i oryynnowania)
9. Poprawa stanu sieci ciepłowniczej i zaopatrzenia w ciepło – modernizacja głównego węzła ciepłego,
10. Termomodernizacja budynku głównego – remont Sali Senatu,
11. Przebudowa (remont generalny) budynku Akademika Żeńskiego,
12. Przebudowa (remont generalny) Wydziału Rehabilitacji,
13. Dostosowanie do aktualnie obowiązujących wymogów ochrony przeciwpożarowej Domu Studenckiego „Męskiego”.

### Zadania inwestycyjne, na które złożono wnioski, a nie otrzymano dofinansowania:

1. Termomodernizacja budynków mieszkalnych A i B (WFOŚiGW),
2. Remont hali lekkoatletycznej i stadionu lekkoatletycznego (MNiSW oraz MSiT),
3. Budowa audytorium (MNiSW),
4. Remont dachu i elewacji pływalni (MSiT, MNiSW),
5. Wymiana instalacji centralnego ogrzewania, wody ciepłej i zimnej, ciepła technologicznego i wentylacji w pawilonie sportowym nr 43 (MNiSW, MSiT),
6. Modernizacja sieci ciepłowniczej i węzłów c.o., sieci wodociągowej i kanalizacyjnej (WFOŚiGW).

## **ZAMÓWIENIA PUBLICZNE**

W latach 2008 – 2012 wszczęto 301 postępowań w tym:

- w trybie przetargu nieograniczonego – 170,
- w trybie zapytanie o cenę – 35,
- w trybie „z wolnej ręki” – 44,
- postępowanie ofertowe w wyniku zawarcia umowy ramowej - 9,
- w tym unieważniono 43 postępowania.

W latach 2008 – 2012 zarejestrowano 4337 wniosków o wartości poniżej 14.000 Euro

## **KONSERWACJE I REMONTY**

Dział Konserwacji i Remontów wykonywał prace remontowe w obiektach AWF polegające na wymianie instalacji elektrycznych, sanitarnych, malowaniu pomieszczeń łącznie z wykonywaniem nowych tynków oraz wymianie wykładzin podłogowych. Wykonano ok. 400 zleceń o różnym zakresie robót, od drobnych napraw po remonty kapitalne. Usunięto również kilkaset awarii elektrycznych i hydraulicznych jak również wykonano ok. 100 kompletów mebli do segmentów studenckich oraz pokoi dydaktycznych.

## **OBIEKTY SPORTOWE I DYDAKTYCZNE**

W okresie sprawozdawczym w Pionie Działalności Podstawowej dało się w sposób wyraźny odczuć skutki kryzysu. Trudna sytuacja finansowa Uczelni nie pozwoliła na podjęcie działań wpływających na poprawę stanu obiektów sportowych, zainstalowanie nowych urządzeń sportowych, bieżącej należytej konserwacji boisk i terenów zielonych.

Pomimo tych trudności Dział Obiektów Sportowych i Terenów Zielonych w sposób należyty zabezpieczał w pełnej sprawności obiekty do celów dydaktycznych, jak również udostępniał obiekty komercyjne podmiotom zewnętrznym. Z tego tytułu w okresie sprawozdawczym wpływy z wynajmu obiektów wynosiły:

- 2008	- 1.300.000zł
- 2009/10	- 1.280.000zł
- 2010/11	- 1.039.000zł
- 2011/12	- 1.000.000zł

Dający się zauważyć spadek dochodów spowodowany jest zwiększeniem ilości studentów, wydłużeniem zajęć dydaktycznych na obiektach sportowych, zajęcia sobotnio-niedzielne studiów niestacjonarnych, podyplomowych i kursów. Powoduje to, że brak jest wolnych godzin dla kontrahentów z zewnątrz.

Od dwóch lat brak jest środków na konserwację i pielęgnację terenów zielonych. Jeszcze w latach 2008-2010 otrzymaliśmy dotację z Wojewódzkiego Funduszu Ochrony Środowiska i Gospodarki Wodnej w wysokości po 30 tys. zł rocznie. Obecnie takich dotacji pomimo wystąpień nie uzyskujemy, jak również własnych środków na pielęgnację terenów zielonych Uczelnia nie przeznacza.

Podobna sytuacja występuje w Dziale Administracji Gospodarczej i Obsługi Mieszkańców. Staramy się własnymi siłami utrzymywać w należytym stanie obiekty dydaktyczne, zarówno pod względem sprawności i higieny.

Zaniedbania występują w należytym utrzymaniu budynków mieszkalnych i lokali użytkowych. Poza awariami prace konserwacyjne i modernizacyjne są prowadzone w bardzo ograniczonym zakresie.

Niezależnie od przedstawionych wyżej trudności Dział Administracji Gospodarczej i Obsługi Mieszkańców stara się pomnażać dochody własne Uczelni poprzez wynajem wolnych pomieszczeń użytkowych i sal dydaktycznych. Dochody, o których mowa w okresie sprawozdawczym przedstawiały się następująco:

- 2008	- 2.412.000zł
- 2009/10	- 3.589.000zł
- 2010/11	- 3.316.425zł
- 2011/12	- 3.079.240zł

Zdecydowanie poprawiła się czystość na terenie Uczelni spowodowana zmianami personalnymi i organizacyjnymi.

Porządkowany jest ruch samochodowy. Wkrótce opracowany zostanie uaktualniony plan ruchu samochodowego zgodnie z kodeksem ruchu drogowego. Wpływy z tytułu sprzedaży kart wjazdowych i biletów wjazdowych jednorazowych wynoszą razem ok. 350.000 rocznie.

Szkolenie studentów w zakresie sportów wodnych odbywa się w Ośrodku Dydaktyczno-Sportowym w Pięknej Górze oraz z narciarstwa w wynajętym ośrodku w Szklarskiej Porębie.

W celu poprawy sytuacji należałoby od każdej kwoty przychodu własnego przeznaczać co najmniej 10% na konserwację i odnowę sprzętu i urządzeń oraz zakup niezbędnych materiałów do utrzymania w pełnej sprawności obiektów, budynków, sprzętu i wyposażenia sal sportowych i dydaktycznych.

## UTRZYMANIE DOMÓW STUDENCKICH

### Warszawa

	Dom Studencki Żeński			
	2008	2009	2010	2011
<b>KOSZTY</b>	<b>542 107,65</b>	<b>575 262,52</b>	<b>566 884,51</b>	<b>476 335,98</b>
<b>PRZYCHODY</b>	<b>453 783,64</b>	<b>302 766,50</b>	<b>321 239,82</b>	<b>254 542,39</b>
<b>WYNIK FINANSOWY</b>	<b>-88 324,01</b>	<b>-272 496,02</b>	<b>-245 644,69</b>	<b>-221 793,59</b>

	Dom Studencki Męski			
	2008	2009	2010	2011
<b>KOSZTY</b>	<b>736 486,81</b>	<b>836 141,27</b>	<b>1 050 223,25</b>	<b>1 071 355,57</b>
<b>PRZYCHODY</b>	<b>491 537,55</b>	<b>972 454,48</b>	<b>1 335 124,59</b>	<b>1 355 798,42</b>
<b>WYNIK FINANSOWY</b>	<b>-244 949,26</b>	<b>136 313,21</b>	<b>284 901,34</b>	<b>284 442,85</b>

	Dom Studencki Rotacyjny			
	2008	2009	2010	2011
<b>KOSZTY</b>	<b>209 652,18</b>	<b>308 766,07</b>	<b>414 048,78</b>	<b>543 592,61</b>
<b>PRZYCHODY</b>	<b>412 909,47</b>	<b>441 771,55</b>	<b>480 784,28</b>	<b>565 370,13</b>
<b>WYNIK FINANSOWY</b>	<b>203 257,29</b>	<b>133 005,48</b>	<b>66 735,50</b>	<b>21 777,52</b>

	Razem - domy studenckie			
	2008	2009	2010	2011
<b>KOSZTY</b>	<b>1 488 246,64</b>	<b>1 720 169,86</b>	<b>2 031 156,54</b>	<b>2 091 284,16</b>
<b>PRZYCHODY</b>	<b>1 358 230,66</b>	<b>1 716 992,53</b>	<b>2 137 148,69</b>	<b>2 175 710,94</b>
<b>WYNIK FINANSOWY</b>	<b>-130 015,98</b>	<b>-3 177,33</b>	<b>105 992,15</b>	<b>84 426,78</b>

	za 4 lata
	'08 '09 '10 '11
<b>KOSZTY</b>	<b>7 330 857,21</b>
<b>PRZYCHODY</b>	<b>7 388 082,82</b>
<b>WYNIK FINANSOWY</b>	<b>57 225,61</b>

Podczas kadencji 2008-2012 wprowadzono nowy Regulamin Organizacyjny i Regulamin obiektów sportowych AWF Warszawa. Ustalono i usankcjonowano zasady przyznawania lokali mieszkalnych znajdujących się w zasobach Akademii Wychowania Fizycznego Józefa Piłsudskiego w Warszawie. Wprowadzono Regulamin wjazdu, ruchu i parkowania (postoj) pojazdów na terenie AWF Warszawa. Znowelizowano Regulamin Udzielania Zamówień Publicznych oraz Regulamin Zakładowego Funduszu Świadczeń Socjalnych. Trwają prace nad jednolitą, znowelizowaną wersją Regulaminu Pracy.

**WYKAZ ZARZĄDZEŃ i PISM OKÓLNYCH  
KANCLERZA AKADEMII WYCHOWANIA FIZYCZNEGO  
wydanych w okresie od 01 września 2008 r. do końca czerwca 2012 r.  
dostępny jest na stronie internetowej AWF: [www.awf.edu.pl](http://www.awf.edu.pl) -  
akty prawne**

**5.**

**Sprawozdanie z działalności wybranych komisji senackich**

**5.1 Komisja ds. Dydaktyki i Pomocy Dydaktycznych**

W latach 2008-2012 Senacka Komisja ds. Dydaktyki i Pomocy Dydaktycznych AWF Warszawa odbyła 16 posiedzeń (vide załącznik I – spis posiedzeń Komisji i najważniejsze zagadnienia podejmowane na spotkaniach). Komisja reagowała terminowo na kierowane do niej prośby dotyczące konsultacji lub opiniowania projektów większości zmian wprowadzanych w Uczelni. Wśród najważniejszych problemów, którymi zajmowała się Komisja wymienić należy przede wszystkim:

- zmiany Regulaminu Studiów AWF Warszawa związane m.in. z dwustopniowym charakterem studiów, rezygnacją z przygotowywaniem prac dyplomowych kończących studia licencjackie,
- nowe wzory dyplomów wydawanych przez AWF Warszawa w związku z liberalizacją przepisów,
- karta oceny nauczyciela akademickiego, nad której kolejnymi wersjami Komisja pracowała całą kadencję,
- zasadami przeprowadzania i rozliczania zajęć oraz konsultacji prowadzonych w języku obcym ze studentami przyjeżdżającymi do Akademii Wychowania Fizycznego Józefa Piłsudskiego w Warszawie w ramach programu Erasmus,
- opiniowanie „Strategii rozwoju szkolnictwa wyższego w latach 2010-2020” w zakresie kształcenia i dydaktyki,
- opracowanie strategii wdrażania Krajowych Ram Kwalifikacji w AWF Warszawa oraz opracowanie projektu Uchwały Senatu w sprawie wdrażania Krajowych Ram Kwalifikacji w AWF Warszawa w oparciu o istniejące uwarunkowania prawne oraz doświadczenie innych polskich uczelni; Uchwała w sprawie wdrażania Krajowych Ram Kwalifikacji w Akademii Wychowania Fizycznego Józefa Piłsudskiego w Warszawie została przyjęta 24 stycznia 2012 roku,
- współpraca z komisjami do spraw kierunkowych efektów kształcenia powoływanych na poszczególnych wydziałach AWF Warszawa,
- analiza i ocena projektów kierunkowych efektów kształcenia (na I i II poziomie studiów) zatwierdzanych przez poszczególne Rady Wydziału wraz z rekomendacjami zmian i ponownymi ocenami projektów Komisja przeanalizowała przekazane jej dokumenty przez Wydział Wychowania Fizycznego i Sportu w Białej Podlaskiej (7 projektów kierunkowych efektów kształcenia: wychowanie fizyczne – I° i II°, turystyka i rekreacja – I° i II°, sport, fizjoterapia, kosmetologia), Wydział Wychowania Fizycznego AWF Warszawa (3 projekty kierunkowych efektów

kształcenia: wychowanie fizyczne - I° i II°, sport), Wydział Turystyki i Rekreacji AWF Warszawa (2 projekty kierunkowych efektów kształcenia: turystyka i rekreacja - I° i II°) oraz Wydział Rehabilitacji AWF Warszawa (3 projekty kierunkowych efektów kształcenia fizjoterapia - I° i II° i pielęgniarstwo).

Szczegółowa treść poszczególnych zebrań Komisji jest przedstawiona w protokołach ze spotkań. Komisja, a szczególnie przewodnicząca i sekretarz Komisji odbyli ponadto bardzo liczne spotkania niezbędne do opracowania dokumentów roboczych do prac Komisji. Oprócz stałych członków Komisji, w jej obradach – w zależności od podejmowanych problemów, potrzeb Komisji i zgłaszanej woli uczestnictwa w jej spotkaniach – brały udział także inne osoby. Należy wśród nich wymienić prorektor prof. Elżbietę Hubner-Woźniak, która była obecna na większości spotkań Komisji, prof. prof. Dmytro Poliszczuka i Andrzeja Kosmola, dr dr Marię Długosielska, Marię Grodner, Ewę Kądalską oraz mecenas Hannę Polit.

W opisywanym okresie działalności, Komisja w mniejszym niż pierwotnie zakładano stopniu zajmowała się codziennością procesu dydaktycznego i sprawą pomocy dydaktycznych, które wpisane są w nazwę Komisji. Dotyczy to między innymi zgłaszanego przez członków komisji problemu złego wyposażenia lub sal wykładowych, dostępu studentów do sal komputerowych, możliwości korzystania przez nich z internetu bezprzewodowego, godzin pracy dziekanatów i sekretariatów studiów podyplomowych, ułatwień dla międzywydziałowej i międzyuczelnianej mobilności studentów itp. Wprowadzane w ostatnich latach intensywne zmiany w systemie funkcjonowania szkolnictwa wyższego w Polsce wymuszały kierunki działań Komisji Dydaktyki. Po dostosowaniu Uczelni do nowych wymogów, Komisja powinna powrócić do wspomnianych powyżej problemów praktyki kształcenia w Uczelni.

**SPIS POSIEDZEŃ  
SENACKIEJ KOMISJI DS. DYDAKTYKI I POMOCY DYDAKTYCZNYCH  
AWF WARSZAWA W LATACH 2008-2012**

<b>Lp.</b>	<b>Data posiedzenia</b>	<b>Przedmiot spotkania</b>
1.	04.11.2008	Pierwsze oficjalne spotkanie Komisji; postulaty poszerzenia składu Komisji
2.	08.12.2008	Przedyskutowanie planu pracy komisji i wskazanie priorytetów jej działania; dyskusja nad likwidacją wymogu przygotowywania pracy dyplomowej kończącej studia licencjackie oraz sposobu wyliczania końcowej oceny ze studiów
3.	10.02.2009	Karta oceny nauczyciela i regulamin studiów AWF Warszawa
4.	26.02.2009	Zmiany w regulaminie studiów AWF Warszawa
5.	03.03.2009	Zmiany w regulaminie studiów AWF Warszawa



6.	04.03.2009	Zmiany w regulaminie studiów AWF Warszawa
7.	18.11.2009	Zasady realizacji zajęć i konsultacji ze studentami zagranicznymi programu Erasmus
8.	14.01.2010	Wypracowanie opinii Komisji w sprawie projektu środowiskowego „Strategii rozwoju szkolnictwa wyższego: 2010-2010”
9.	04.02.2011	Opiniowanie karty oceny nauczyciela akademickiego oraz omówienie wzorów dyplomów trenerskich i instruktorskich*
10.	09.06.2011	Karta oceny nauczyciela
11.	22.11.2011	Karta oceny nauczyciela, dostosowanie programów do KRK, wzory dyplomów
12.	13.01.2012	Prace nad Uchwałą Senatu AWF Warszawa w sprawie wdrażania KRK
13.	16.01.2012	Prace nad Uchwałą Senatu AWF Warszawa w sprawie wdrażania KRK
14.	23.03.2012	Regulamin studiów, karta oceny nauczyciela, proces wdrażania KRK, opiniowanie zatwierdzonych efektów kształcenia TIR
15.	27.04.2012	Opiniowanie projektów kierunkowych efektów kształcenia dla wszystkich kierunków AWF Warszawa (poza zatwierdzonymi wcześniej efektami TIR AWF Warszawa); zalecenia korekty projektów
16.	18.05.2012	Ponowne opiniowanie skorygowanych projektów kierunkowych efektów kształcenia dla wszystkich kierunków AWF Warszawa

## 5.2 Komisja ds. Budżetu, Finansów i Zarządzania Majątkiem Uczelni

1. W wyżej wymienionym latach Komisja co roku przedstawiała materiał wymagany do sprawozdania rektora. Ponieważ były tam zamieszczone szczegółowe dane, niniejsze sprawozdanie będzie ogólnym podsumowaniem działalności Komisji.
2. Komisja działa wg planu opracowanego dnia 20.10.2008 r. w sprawie podstawowych zadań uczelni na lata 2008 – 2012 oraz regulaminu Senackiej Komisji Budżetu, Finansów i Zarządzania Majątkiem Uczelni. W omawianym okresie w pracach Komisji uczestniczyli: prof. dr hab. Andrzej Kierczyński (lata 2008-2009), student Bartosz Borowski (lata 2008-2009 oraz 2011-2012), studentka Natalia Kowalczyk (lata 2008-2011), dr hab. prof. Jan Gajewski (lata 2009-2012) oraz Bogusława Dąbrowska, prof. dr hab. Tomasz Michalski, doc. dr Sławomir Neuhorn /przewodniczący/, dr Witold Rekowski /sekretarz/, dr hab. prof. AWF Jerzy Sadowski - wszyscy w latach 2008-2012.  
Komisja zebrała się 18 razy przy następującej frekwencji członków: prof. dr hab. Andrzej Kierczyński /2x na 5 spotkań/, Bartosz Borowski /3x na 10 spotkań/, Natalia Kowalczyk /7x na 13/, dr hab. prof. AWF Jan Gajewski /9x na 13/, Bogusława Dąbrowska /13x na 18/, prof. dr hab. Tomasz Michalski /13x na 18/, dr Witold Rekowski /9x na 18/, dr hab. prof. AWF Jerzy Sadowski /9x na 18/, doc. dr Sławomir Neuhorn /18x na 18/. Ponadto członkowie gdy nie mogli uczestniczyć w zebraniach przesyłali opinie drogą mailową: prof. dr hab. Tomasz Michalski /4 opinie/, dr hab. prof. AWF Jerzy Sadowski /3 opinie/, dr Witold Rekowski /1 opinia/.
3. W latach 2008 – 2012 Komisja przedstawiła Pani Rektor 31 opinii i 3 sprawozdania. Najważniejsze z nich dotyczyły: oceny projektów i zatwierdzania planów rzeczowo-finansowych w poszczególnych latach budżetowych, oceny dotyczące opinii i raportów bieżących z badania sprawozdania finansowego planów rzeczowo-finansowych w wymienionych latach, stanowisko Komisji ws. Przychodni Lekarskiej, Klubu AZS AWF,

Spółdzielni Mieszkaniowej „Podleśna”, wykupu na własność mieszkań znajdujących się na terenie AWF, analizy prawidłowości metodologii wyliczenia kosztów kształcenia, analizy wpływu zmian liczby studentów i doktorantów na wielkość dotacji budżetowej w ramach obowiązującego algorytmu podziału dotacji budżetowej, proponowanego algorytmu podziału wewnętrznej dotacji budżetowej między wydziały, ogólnej koncepcji i kierunków wprowadzania oszczędności do planu budżetowego na 2009r., strategii rozwoju szkolnictwa wyższego na lata 2010 – 2020, algorytmu podziału środków finansowych między jednostki organizacyjne uczelni, projektu uchwały dotyczącej wyrażenia zgody przez Senat AWF na zaciągnięcie kredytu w postaci linii celowej, opinii ws. założenia spółki kapitałowej dotyczącej Ośrodka Rehabilitacji Kompleksowej, itp. W większości opinii zawarte były szczegółowe dane które obiektywnie analizowały bieżącą sytuację oraz wskazywały kierunki poprawy stanu finansów uczelni.

4. W ostatnim roku dwie sprawy dotyczące finansów wzbudziły zainteresowanie społeczności akademickiej:

- wystąpiło nieprawidłowe oszacowanie inwestycji dotyczącej planowanych wydatków na przebudowę Wydziału Rehabilitacji i Akademika Żeńskiego, co w konsekwencji skutkuje prawdopodobną koniecznością uruchomienia linii kredytowej na kwotę ok. 3 mln zł.

- nie zrealizowany został do tej pory algorytm podziału środków dla jednostek organizacyjnych Uczelni, który miał być testowany w roku 2011 oraz wdrożony do realizacji w 2012 r. Ponieważ Rady Wydziałów muszą uchwalić plan rzeczowo-finansowy na 2012 r. konieczne jest dokonanie takiego podziału jeszcze w tej kadencji Senatu (wymóg Statutu).

Należy podkreślić, że w omawianych latach 2008 – 2012 zachowana była ciągłość płynności finansowej, co należy uznać za sukces władz kierujących Uczelnią. Podsumowując niniejszy materiał dotyczący lat 2008 - 2012 należy podkreślić, że znacząca część wniosków finansowych Komisji oraz innych postulatów i sugestii została uwzględniona przez poszczególnych decydentów i wdrożona do realizacji.

5. W odniesieniu do najbliższej perspektywy działalności Uczelni, należy zwrócić uwagę na fakt ciągłego zmniejszania przychodów własnych oraz zbyt optymistyczne ich zaplanowanie na rok bieżący. Konieczność uruchomienia linii kredytowej będzie skutkowałą trudnościami w zachowaniu płynności finansowej. W konsekwencji Komisja sugeruje kontynuację programu oszczędnościowego, szczególnie w aspekcie lepszego gospodarowania majątkiem oraz wymiernego zwiększenia przychodów własnych Uczelni.

### **5.3 Komisja Mieszkaniowa**

W latach 2008-2012 Senacka Komisja Mieszkaniowa działała w składzie zatwierdzonym przez Senat (Uchwała Nr. 14/2008/2008 z 23.09.2008 r) i realizowała działania zgodne ze statutem Uczelni.

W minionym okresie SKM odbyła 24 zebrania , podczas których omawiała sprawy zlecone przez J.M. Rektora Uczelni.

Komisja dokonała:

- opracowania Regulaminu Działania SKM

- oględzin i oceny aktualnego stanu lokali przeznaczonych do przydziału pracownikom,

- rozpatrzyła i zaopiniowała 47 podań pracowników, ubiegających się o przydział mieszkania na terenie Uczelni ,bądź o polepszenie warunków mieszkaniowych.

Senacka Komisja Mieszkaniowa uczestniczyła w opracowaniu zasad przyznawania lokali mieszkalnych znajdujących się w zasobach Akademii Wychowania Fizycznego Józefa Piłsudskiego w Warszawie we współpracy z radcą prawnym oraz Kanclerzem Uczelni.

## **5.4. Komisja ds. Odznaczeń, Wyróżnień i Nagród**

### **I. NAGRODY MINISTRA NAUKI I SZKOLNICTWA WYŻSZEGO**

<b>rok</b>	<b>Nagroda Ministra Nauki i Szkolnictwa Wyższego</b>	<b>zaopiniowano</b>	<b>przyznano</b>
<b>2009</b>		3	1
<b>2010</b>		0	0
<b>2011</b>		1	1
<b>2012</b>		0	0
<b>Razem</b>		4	2

### **II. INNE**

**2009** - Przygotowanie koncepcji tytułu i opracowanie projektu regulaminu przyznawania Medalu „Za Zasługi dla Uczelni” - nagrody honorowej dla zasłużonych pracowników AWF w Warszawie.

rok	odznaczenie	wystąpiono	przyznano
2009	Złoty Krzyż Zasługi	5	0
	Srebrny Krzyż Zasługi	9	1
	Brązowy Krzyż Zasługi	9	1
	Medal Złoty "Za Długoletnią Służbę"	8	11
	Medal Srebrny "Za Długoletnią Służbę"	5	2
	Medal Brązowy "Za Długoletnią Służbę"	1	1
	Medal Komisji Edukacji Narodowej	2	2
	Złota Odznaka "Za Zasługi dla Sportu"	2	0
	Brązowa Odznaka "Za Zasługi dla Sportu"	0	2
2010	Krzyż Kawalerski Orderu Odrodzenia Polski	1	0
	Srebrny Krzyż Zasługi	6	5
	Brązowy Krzyż Zasługi	1	0
	Medal Złoty "Za Długoletnią Służbę"	9	11
	Medal Srebrny "Za Długoletnią Służbę"	8	7
	Medal Brązowy "Za Długoletnią Służbę"	2	1
	Medal Komisji Edukacji Narodowej	1	0
	Złota Odznaka "Za Zasługi dla Sportu"	1	1
	Srebrna Odznaka "Zas Zasługi dla Sportu"	1	1
	Brązowa Odznaka "Za Zasługi dla Sportu"	1	1
2011	Krzyż Kawalerski Orderu Odrodzenia Polski	1	0
	Srebrny Krzyż Zasługi	1	1
	Brązowy Krzyż Zasługi	1	1
	Medal Złoty "Za Długoletnią Służbę"	10	10
	Medal Srebrny "Za Długoletnią Służbę"	5	5
	Medal Brązowy "Za Długoletnią Służbę"	3	3
	Medal Komisji Edukacji Narodowej	4	4
	Srebrna Odznaka "Zas Zasługi dla Sportu"	1	1
	Brązowa Odznaka "Za Zasługi dla Sportu"	1	1
2012	Krzyż Kawalerski Orderu Odrodzenia Polski	1	decyzja w IX
	Złoty Krzyż Zasługi	5	decyzja w IX
	Srebrny Krzyż Zasługi	3	decyzja w IX
	Brązowy Krzyż Zasługi	2	decyzja w IX
	Medal Złoty "Za Długoletnią Służbę"	7	decyzja w IX
	Medal Srebrny "Za Długoletnią Służbę"	4	decyzja w IX
	Medal Brązowy "Za Długoletnią Służbę"	5	decyzja w IX
	Medal Komisji Edukacji Narodowej	3	decyzja w IX
	Brązowa Odznaka "Za Zasługi dla Sportu"	1	decyzja w IX
<b>Razem</b>		<b>130</b>	<b>73</b>